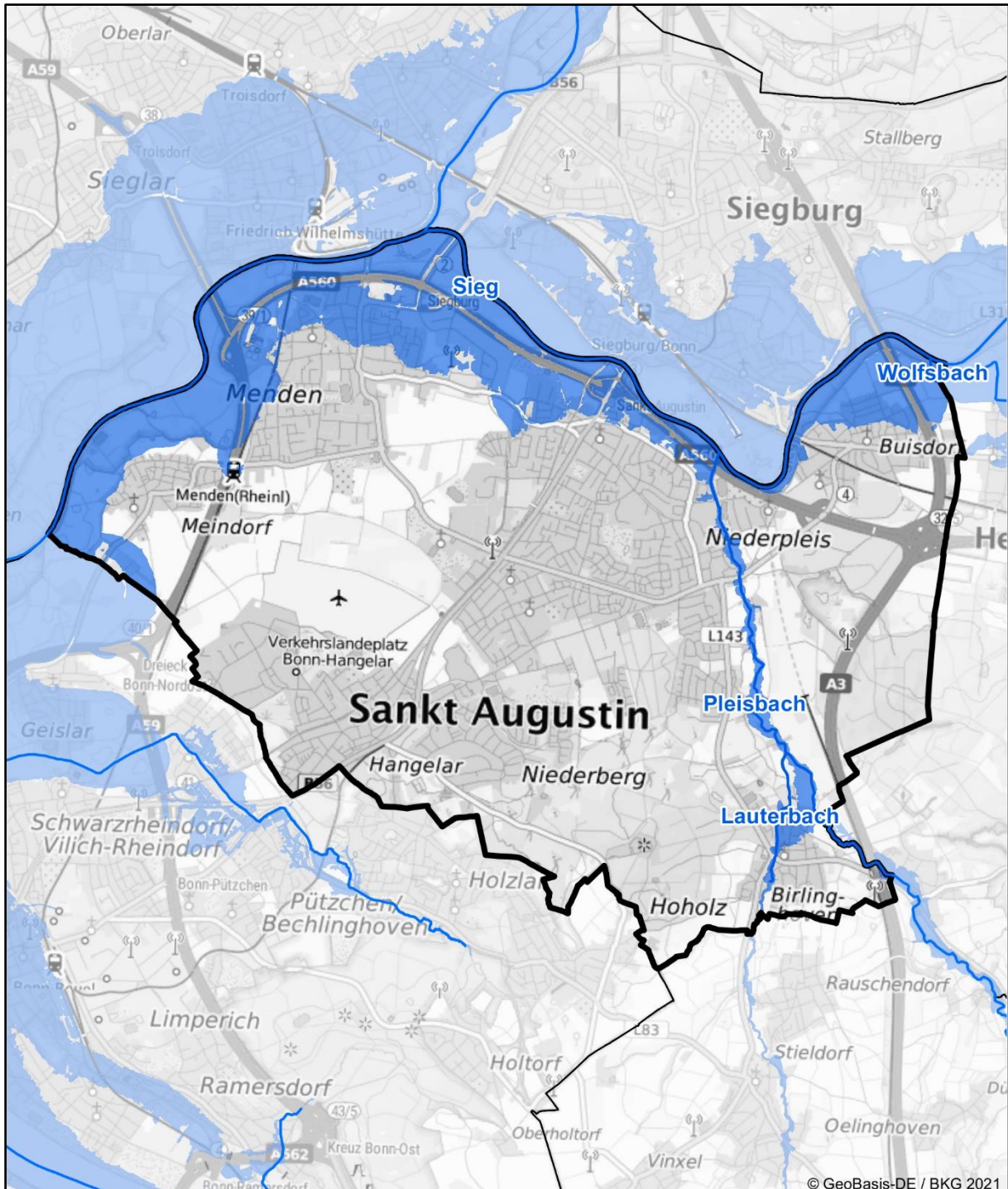




## Hochwasserrisikomanagementplanung in NRW

# Hochwasserrisiko und Maßnahmenplanung Sankt Augustin



Die Karte zeigt die Risikogewässer und die Ausdehnung der Überflutung für das extreme Hochwasserereignis (HQextrem) im 2. Umsetzungszyklus 2016-2021 der HWRM-RL.



Der Kommunensteckbrief stellt die Maßnahmenplanung zur Verminderung von Hochwasserrisiken in Ihrer Kommune dar.

Die Maßnahmenplanung ist ein wichtiger Schritt zur Umsetzung der europäischen Hochwasserrisikomanagementrichtlinie (HWRM-RL) in Ihrer Region. Sie wurde auf der Grundlage der Hochwassergefahren- und Hochwasserrisikokarten für die Gewässer mit potenziell signifikantem Hochwasserrisiko, die sogenannten Risikogewässer, erarbeitet.

Mithilfe der Karten erkennen Sie, wo in Ihrer Region oder Ihrer Stadt konkret Gefahren und Risiken durch Hochwasser bestehen. Die aktuellen Gefahren- und Risikokarten und viele weitere Informationen zum Hochwasserrisikomanagement in NRW finden Sie auf der Internetseite [flussgebiete.nrw.de](http://flussgebiete.nrw.de) oder in den Kartendiensten [elwasweb.nrw.de](http://elwasweb.nrw.de) bzw. [uvo.nrw.de](http://uvo.nrw.de).

## Von welchen Risikogewässern ist Ihre Kommune betroffen?

### **Teileinzugsgebiet (TEG) Rheingraben-Nord**

[Flussgebiete NRW > TEG Rheingraben-Nord](#)

- Rhein

### **Teileinzugsgebiet (TEG) Sieg**

[Flussgebiete NRW > TEG Sieg](#)

- Pleisbach System
  - Lauterbach
  - Pleisbach
- Sieg System
  - Sieg
- Wolfsbach

Hinweis: Eine Hochwassergefährdung kann sich auch durch Gewässer ergeben, die hier nicht aufgeführt sind. Diese können in Ihrer Kommune liegen oder außerhalb.



## Ist-Situation der Hochwassergefährdung in Sankt Augustin

Überflutungsgebiet Lauterbach und Pleisbach:

Vor allem in der Ortslage Birlinghoven sowie an der Mündung des Pleisbaches in die Sieg führen die häufigen, hundertjährigen und extremen Hochwasserereignisse (HQhäufig, HQ100 und HQextrem) zur Überschwemmung von Wohnbebauung, Industrie und Denkmälern.

Überflutungsgebiet Sieg:

*Die Beschreibung bezieht sich auf Karten mit Stand Okt 2019. Neue Karten für die Sieg sind in Bearbeitung.*

Aufgrund der vorhandenen Deiche kommt es bis zu einem hundertjährigen Hochwasserereignis (HQ100) an der Sieg zu keiner großen Betroffenheit. Eine Ausnahme bilden einige Wohnhäuser und ein Bereich des Gutes Friedrichstein. Bei einem extremen Hochwasserereignis (HQextrem) kommt es zu einer massiven Betroffenheit der Stadt Sankt Augustin.

Überflutungsgebiet Wolfsbach:

Die hundertjährigen und extremen Hochwasserereignisse (HQ100 und HQextrem) führen zu einer massiven Betroffenheit in Buisdorf.

Zudem ist Sankt Augustin gefährdet durch ein Rheinhochwasser, das in die Sieg bis Sankt Augustin zurückstaut.

Überflutungsgebiet Rhein:

Bei einem häufigen Hochwasserereignis (HQhäufig) und einem hundertjährigen Hochwasserereignis (HQ100) des Rheins werden landwirtschaftlich genutzte Flächen westlich und nördlich des Stadtteils Meindorf sowie nördlich der A 560 überflutet. Bei einem extremen Hochwasserereignis (HQextrem) kommt es zu einer massiven Betroffenheit des Stadtteils Menden.

*Allgemeiner Hinweis:*

*Eine detaillierte, vollständige Betroffenheit ist den v. g. Karten zu entnehmen.*



## Maßnahmenplanung für Sankt Augustin

Maßnahmenbeschreibung	Beginn	Umsetzung	Maßnahmenträger	Risikogewässer
F01-01: Berücksichtigung von Hochwasserrisiken bei der Änderung bzw. Fortschreibung der Regionalpläne				
Berücksichtigung von Hochwasserrisiken bei der Überarbeitung des Regionalplans für den Regierungsbezirk Köln (Mn-ID: 05300000_20140728_01)	2014	fortlaufend	Bezirksregierung Köln	Pleisbach; Lauterbach; Rhein; Sieg; Wolfsbach
F01-03: Berücksichtigung von Hochwasserrisiken bei der Fortschreibung des Landesentwicklungsplans				
Berücksichtigung des Hochwasserrisikomanagements im geltenden Landesentwicklungsplan Nordrhein-Westfalen (LEP NRW). (Mn-ID: Land_030)	2013	fortlaufend	Landesplanung	alle Risikogewässer NRW
F02-01: Berücksichtigung von Hochwasserrisiken bei der Änderung bzw. Fortschreibung der Flächennutzungspläne				
Berücksichtigung der ermittelten Überschwemmungsgebiete für die bestehenden Flächennutzungspläne und Übernahme der Überschwemmungsgebiete bei der Neuaufstellung der Flächennutzungspläne (Mn-ID: 05382056_20131022_01)	2014	fortlaufend	Sankt Augustin	Pleisbach; Sieg; Lauterbach; Wolfsbach
F03-01: Vorläufige Sicherung der Gebiete HQ100				
Vorläufige Sicherung der Gebiete HQ100 (Mn-ID: 05300000_20130506_04)	2007	fortlaufend	Bezirksregierung Köln	Sieg
F03-02: Ausweisung bzw. Überarbeitung der Überschwemmungsgebiete				
Ausweisung bzw. Überarbeitung der Überschwemmungsgebiete (Mn-ID: 05300000_20140728_02)	1904	fortlaufend	Bezirksregierung Köln	Pleisbach; Lauterbach; Rhein; Sieg; Wolfsbach
F04-02: Nutzungsanpassungen (auch Nutzungsaufgabe) in der Landwirtschaft				
Berücksichtigung des Hochwasserrisikomanagements in der Umsetzung der Bodenordnung nach dem Flubereinigungs-gesetz durch Steuerung der Landnutzung, z.B. Verminderung von Erosionsrisiken durch Drehen der Bewirtschaftungsrichtung oder Schaffung von Querstrukturen zur Hanglängenverkürzung. (Mn-ID: Land_003)	2013	fortlaufend	MULNV	alle Risikogewässer NRW
Auf landeseigenen Flächen im Überschwemmungsgebiet ist ausschließlich extensive Grünlandwirtschaft erlaubt. (Mn-ID: 05300000_20140129_01)	2014	fortlaufend	Bezirksregierung Köln	Sieg
F04-03: Nutzungsanpassungen (auch Nutzungsaufgabe) in der Forstwirtschaft				
Bei landeseigenen Waldflächen und Baumbeständen wird grundsätzlich beachtet, dass bei Bepflanzungsmaßnahmen immer eine geeignete Baumartenwahl unter Berücksichtigung des Landschafts- und Naturschutzes und der Vorgaben der jeweiligen Landschaftspläne gewählt wird. (Mn-ID: 05300000_20140129_02)	2014	fortlaufend	Bezirksregierung Köln	Sieg



Maßnahmenbeschreibung	Beginn	Umsetzung	Maßnahmenträger	Risikogewässer
<b>F04-04: Informationsmaterial zur hochwasserangepassten Nutzung/Bewirtschaftung in der Landwirtschaft</b>				
Erarbeitung einer Informationsbroschüre zur Sensibilisierung der Landwirtschaft mit Informationen über Maßnahmen zur Vermeidung von Hochwasserrisiken für die Landwirtschaft (Mn-ID: Land_001)	2021	fortlaufend	MULNV	alle Risikogewässer NRW
<b>F04-05: Informationsmaterial zur hochwasserangepassten Nutzung/Bewirtschaftung in der Forstwirtschaft</b>				
Erarbeitung von Informationsmaterial für die Forstwirtschaft mit Informationen über möglichen Maßnahmen zur Verminderung des Hochwasserrisikos und Beiträge der Forstwirtschaft zur Verbesserung des natürlichen Wasserrückhalts. (Mn-ID: Land_004)	2021	fortlaufend	MULNV	alle Risikogewässer NRW
<b>F05-01: Umsiedlung und / oder Aufgabe gefährdeter Objekte und objektbezogener Nutzungen / Betriebsverlagerung</b>				
Betriebe und Eigentümer werden von der Stadt Sankt Augustin unterstützt, sollte eine Verlegung bzw. Entfernung von gefährdeten Objekten oder gefährdeter Nutzungen aus vom Hochwasser betroffenen Bereichen angestrebt werden. (Mn-ID: 05382056_20131022_03)	2014	bis 2030	Sankt Augustin	Pleisbach; Sieg; Lauterbach; Wolfsbach
<b>W01-01: Verweis auf Maßnahmen des Wasserrückhalts in Bewirtschaftungsplänen WRRL</b>				
Umsetzung des Wasserwirtschaftlichen Gesamtkonzeptes im Einzugsgebiet von Pleisbach und Lauterbach. (hier: berichtspflichtige Gewässer (Pleisbach, Lauterbach, Quirrenbach)) (Mn-ID: WVRSK000_20190918_04)	2019	bis 2027	Wasserverband Rhein-Sieg-Kreis	Pleisbach; Lauterbach
Umsetzung des Wasserwirtschaftlichen Gesamtkonzeptes im Einzugsgebiet von Pleisbach und Lauterbach. (hier: nicht berichtspflichtige Gewässer (Nebengewässer von Pleisbach, Lauterbach und Quirrenbach)) (Mn-ID: WVRSK000_20190918_05)	2019	bis 2027	Wasserverband Rhein-Sieg-Kreis	Pleisbach; Lauterbach
Maßnahme A07-14 des WRRL - Umsetzungsfahrplan Hydromorphologie (UFP) "Erhalt/Entwicklung von Auenstrukturen/Altwässern" von km 7+670 bis 8+170. Umsetzung nur unter Berücksichtigung der Restriktionen und Flächenverfügbarkeit. Nähere Erläuterungen/ Randbedingungen siehe UFP. (Mn-ID: 05382056_20140123_01)	2021	bis 2027	Bezirksregierung Köln	Sieg
Maßnahme U03-32 des WRRL - Umsetzungsfahrplan Hydromorphologie (UFP) "Rückbau von Uferverbau" km 9+700 bis 10+000. Umsetzung nur unter Berücksichtigung der Restriktionen und Flächenverfügbarkeit. Nähere Erläuterungen/ Randbedingungen siehe UFP. (Mn-ID: 05382060_20140123_01)	2021	bis 2027	Bezirksregierung Köln	Sieg



Maßnahmenbeschreibung	Beginn	Umsetzung	Maßnahmenträger	Risikogewässer
Maßnahme A07-20 des WRRL - Umsetzungsfahrplan Hydromorphologie (UFP) "Erhalt/Entwicklung von Auenstrukturen/ Altwässern" von km 10+140 bis 10+260. Umsetzung nur unter Berücksichtigung der Restriktionen und Flächenverfügbarkeit. Nähere Erläuterungen/ Randbedingungen siehe UFP. (Mn-ID: 05382060_20140123_03)	2016	bis 2027	Bezirksregierung Köln	Sieg
Maßnahme A07-19 des WRRL - Umsetzungsfahrplan Hydromorphologie (UFP) "Erhalt/Entwicklung von Auenstrukturen/ Altwässern" von km 10+050 bis 10+170. Umsetzung nur unter Berücksichtigung der Restriktionen und Flächenverfügbarkeit. Nähere Erläuterungen/ Randbedingungen siehe UFP. (Mn-ID: 05382060_20140123_02)	2016	bis 2027	Bezirksregierung Köln	Sieg
Maßnahme D11-1 des WRRL - Umsetzungsfahrplan Hydromorphologie (UFP) "Neu-/Ausbau eines Durchlasses" bei km 16+000. Umsetzung nur unter Berücksichtigung der Restriktionen und Flächenverfügbarkeit. Nähere Erläuterungen/ Randbedingungen siehe UFP. (Mn-ID: 05382060_20140123_05)	2021	bis 2027	Bezirksregierung Köln	Sieg
Maßnahme A07-11 des WRRL - Umsetzungsfahrplan Hydromorphologie (UFP) "Erhalt/Entwicklung von Auenstrukturen/ Altwässern" von km 10+630 bis 10+980. Umsetzung nur unter Berücksichtigung der Restriktionen und Flächenverfügbarkeit. Nähere Erläuterungen/ Randbedingungen siehe UFP. (Mn-ID: 05382060_20140123_04)	2021	bis 2027	Bezirksregierung Köln	Sieg
Maßnahme A02-12 des WRRL - Umsetzungsfahrplan Hydromorphologie (UFP) "Anlage/Entwicklung von Nebengerinnen/Rinnen" von km 16+210 bis 17+020. Umsetzung nur unter Berücksichtigung der Restriktionen und Flächenverfügbarkeit. Nähere Erläuterungen/ Randbedingungen siehe UFP. (Mn-ID: 05382060_20140123_06)	2021	bis 2027	Bezirksregierung Köln	Sieg
Maßnahme A02-14 des WRRL - Umsetzungsfahrplan Hydromorphologie (UFP) "Anlage/Entwicklung von Nebengerinnen/Rinnen" von km 17+860 bis 18+670. Umsetzung nur unter Berücksichtigung der Restriktionen und Flächenverfügbarkeit. Nähere Erläuterungen/ Randbedingungen siehe UFP. (Mn-ID: 05382060_20140123_007)	2021	bis 2027	Bezirksregierung Köln	Sieg
W02-01: Gewässer- und Auenrenaturierung (z.B. Verbesserung Gewässerstruktur) zur Verbesserung des Wasserrückhalts				
Schleuterbachumschluss: Renaturierung und Gewässerverlegung in Sankt Augustin-Niederpleis (Mn-ID: 05382056_20131022_05)	2012	umgesetzt	Sankt Augustin	Pleisbach; Lauterbach
W02-02: Maßnahmen in der Landwirtschaft				
Berücksichtigung des Hochwasserrisikomanagements in der Umsetzung der Bodenordnung nach dem Flubereinigungs-gesetz für den natürlichen Wasserrückhalt und Flächenbereitstellung. (Mn-ID: Land_002)	2013	bis 2022	MULNV	alle Risikogewässer NRW



Maßnahmenbeschreibung	Beginn	Umsetzung	Maßnahmenträger	Risikogewässer
W04-02: Erstellung/Fortschreibung und Umsetzung von Konzepten und Maßnahmen zum kommunalen Regenwassermanagement				
Beurteilung der Verträglichkeit der Niederschlagseinleitungen aus Trennsystemen (Mn-ID: 05382056_20131022_04)	2013	fortlaufend	Sankt Augustin	Pleisbach; Sieg; Lauterbach; Wolfsbach
T01-01: Erstellung von integrierten Konzepten zum Hochwasserschutz				
Wasserwirtschaftliche Maßnahmenplanung nach EG-WRRL und HWRM-RL im Einzugsgebiet Pleisbach / Lauterbach. (Mn-ID: WVRSK000_20170305_01)	2016	umgesetzt	Wasserverband Rhein-Sieg-Kreis	Pleisbach; Lauterbach
T01-02: Planung von Einzelmaßnahmen des technischen Hochwasserschutzes				
Planung einer Hochwasserschutzmaßnahme St. Augustin - Birlinghoven am Lauterbach. (Mn-ID: WVRSK000_20190918_02)	2019	bis 2027	Wasserverband Rhein-Sieg-Kreis	Pleisbach; Lauterbach
T02-02: Umsetzung bereits bestehender Konzepte zum Ausbau, zur Ertüchtigung bzw. zum Neubau von stationären und mobilen Schutzeinrichtungen				
Nachrüsten eines Hochwasserschutztores am Autobahndurchlass im Bereich des Gutes Friedrichstein in Sankt Augustin Mülldorf (Mn-ID: 05382056_20140716_01)	2021	bis 2021	Sankt Augustin	Sieg
Überrechnung der Überschwemmungsflächen und Wasserstände für Hennef und Sankt Augustin-Buisdorf Errichtung Hochwasserschutz im Zuge des Brückenneubaus durch Straßen NRW (Mn-ID: 05382056_20131113_02)	2014	bis 2021	Sankt Augustin	Sieg; Wolfsbach
T02-04: Umsetzung bereits geplanter Einzelmaßnahmen zum Ausbau, zur Ertüchtigung bzw. zum Neubau von stationären und mobilen Schutzeinrichtungen				
Bau eines Hochwasserschutztores an der Autobahnunterführung der BAB A3 in St. Augustin "Im alten Keller". (Mn-ID: WVRSK000_20190918_03)	2015	bis 2022	Wasserverband Rhein-Sieg-Kreis	Wolfsbach
T03-01: Unterhaltung und Optimierung technischer Hochwasserschutz-Einrichtungen zur Hochwasserrückhaltung				
Technische Einrichtungen zur Hochwasserrückhaltung wie die bestehenden HRB werden regelmäßig unterhalten. (Mn-ID: WVRSK000_20131113_01)	1976	fortlaufend	Wasserverband Rhein-Sieg-Kreis	Pleisbach; Lauterbach; Wolfsbach
T03-02: Behördliche Überwachung technischer Hochwasserschutz-Einrichtungen zur Hochwasserrückhaltung ("Anlagenschau")				
Behördliche Überwachung technischer Hochwasserschutz-Einrichtungen. Die Bezirksregierung führt regelmäßige sogenannte "Talsperrenschaun" durch. (Mn-ID: 05300000_20191206_01)	1900	fortlaufend	Bezirksregierung Köln	Kein Risikogewässer der Kommune
T04-01: Unterhaltung technischer Hochwasserschutz-Einrichtungen und sonstiger Strukturen zur Hochwasserabwehr				
Sanierung des Siegdeiches östlich der A3 im Stadtteil Buisdorf (Mn-ID: 05382056_20131113_03)	2021	fortlaufend	Sankt Augustin	Sieg



Maßnahmenbeschreibung	Beginn	Umsetzung	Maßnahmenträger	Risikogewässer
Erstellung und anschließende Fortschreibung eines Hochwasserschutzanlagenkatas- ters (Mn-ID: 05300000_20140929_06)	2001	fortlaufend	Bezirksregierung Köln	Sieg; Rhein
Technische Einrichtungen zur Hochwasserabwehr in der Zuständigkeit des Wasser- verbandes Rhein-Sieg-Kreis werden regelmäßig unterhalten. (Mn-ID: WVRSK000_20131113_02)	1976	fortlaufend	Wasserverband Rhein- Sieg-Kreis	Pleisbach; Lauterbach; Wolfsbach
T04-02: Behördliche Überwachung technischer Hochwasserschutz-Einrichtungen zur Hochwasserabwehr ("Deichschau")				
Einführung des Statusberichts zu "Hochwasserschutzanlagen an Fließgewässern" gemäß DIN 19712:2013-01. (Mn-ID: Land_032)	2017	umgesetzt	MULNV	alle Risikogewässer NRW
Durchführen von Deichschauungen gemäß § 122 LWG (Mn-ID: 05300000_20140929_07)	1986	fortlaufend	Bezirksregierung Köln	Sieg; Rhein
T05-02: Freihaltung der Abflussquerschnitte im Rahmen der Unterhaltungspflicht einschließlich der Aufstellung und Umsetzung von Gewässerunterhaltungsplänen.				
Abflussquerschnitte werden regelmäßig kontrolliert und durch das Räumen von Schwemmgut an Brücken oder das Entfernen von Anlandungen freigehalten, um den schadlosen Hochwasserabfluss zu gewährleisten. (Mn-ID: 05300000_20140721_02)	2014	fortlaufend	Bezirksregierung Köln	Sieg
Unterhaltung der Verbandsgewässer nach Maßgabe des § 39, Nr. 1, 2 und 5 WHG. (Mn-ID: WVRSK000_20140411_02)	1966	fortlaufend	Wasserverband Rhein- Sieg-Kreis	Pleisbach; Lauterbach; Wolfsbach
T07-01: Planung und Bau von Stauraumkanälen, Entlastungsanlagen, Regenrückhaltebecken etc., einschließlich der Änderung/ Erweiterung bestehender Anlagen				
Errichtung von fünf Regenwasserbehandlungsanlagen (Mn-ID: 05382056_20131113_04)	2015	bis 2021	Sankt Augustin	Pleisbach; Sieg; Lauter- bach; Wolfsbach
T08-03: Informationsmaterial für Bevölkerung und Wirtschaft mit Anleitungen zur Eigenvorsorge				
Bereitstellung von Informationsmaterial zum Thema Objektschutz für die Bevölkerung über die Homepage der Stadt Sankt Augustin. (Mn-ID: 05382056_20131113_05)	2014	bis 2021	Sankt Augustin	Pleisbach; Sieg; Lauter- bach; Wolfsbach
T08-04: Information der Ver- und Entsorger über Hochwassergefahren einschließlich der Bereitstellung von Informationsmaterial zur Eigenvorsorge				
Prüfung des Informationsbedarfs bei den landesweit tätigen Ver- und Entsorgern und ggf. Erstellung von Informationsmaterialien. (Mn-ID: Land_007)	2021	bis 2027	MULNV	alle Risikogewässer NRW
V02-02: Informationsmaterial und Fortbildung für Baugenehmigungsbehörden				
Informationsmaterial und Fortbildung für Baugenehmigungsbehörden (Informations- veranstaltung für alle Bauämter im Regierungsbezirk Köln am 14.01.2014 bei der Bezirksregierung Köln zum Thema Überschwemmungsgebiete - Auswirkungen auf die Bauleitplanung und auf die Genehmigung von Einzelvorhaben) (Mn-ID: 05300000_20140728_05)	2014	umgesetzt	Bezirksregierung Köln	Pleisbach; Lauterbach; Rhein; Sieg; Wolfsbach





Maßnahmenbeschreibung	Beginn	Umsetzung	Maßnahmenträger	Risikogewässer
<b>V02-03: Regelmäßige Aufnahme von Hinweisen und Auflagen bei Baugenehmigungen inklusive Überwachung von Bauvorhaben</b>				
Im Rahmen von Baugenehmigungen und Planungsvorhaben über Bau- und Wasserrecht informieren, wenn Maßnahme in Überschwemmungsgebieten liegt; Hinweis auf Gefährdung, wenn Baumaßnahme im hochwassergefährdeten Bereich liegt (HQextrem) (Mn-ID: 05382000_20140502_01)	2013	fortlaufend	Rhein-Sieg-Kreis	Pleisbach; Lauterbach; Wolfsbach
Hinweise zum hochwasserangepasstem Bauen für Bauanträge in Risikogebieten (Mn-ID: 05382056_20131022_06)	2014	fortlaufend	Sankt Augustin	Pleisbach; Sieg; Lauterbach; Wolfsbach
Zulassung und Überwachung von Vorhaben in den Schutzzonen von Hochwasserschutzanlagen gemäß Deichschutzverordnung und § 111a LWG (Mn-ID: 05300000_20140929_01)	1986	fortlaufend	Bezirksregierung Köln	Sieg; Rhein
Berücksichtigung der durch die vorliegende Festsetzung des HQ100 gesetzlich vorliegenden Einschränkungen. (Mn-ID: 05382000_20121017_01)	2013	fortlaufend	Rhein-Sieg-Kreis	Pleisbach; Lauterbach; Wolfsbach
Zulassung und Überwachung von Vorhaben im festgesetzten Überschwemmungsgebiet unter Berücksichtigung und Beachtung der Restriktionen der Festsetzung nach WHG für Gewässer im Regierungsbezirk Köln nach Zuständigkeit (Mn-ID: 05300000_20140728_06)	1995	fortlaufend	Bezirksregierung Köln	Sieg; Rhein
<b>V02-04: Beratung von Antragstellern / Bauwilligen und Bereitstellen von Informationsmaterialien zur Bauvorsorge im Rahmen der allgemeinen Bauberatung</b>				
Beratung von Antragstellern zum Thema hochwasserangepasstes Bauen (Mn-ID: 05300000_20140929_03)	1995	fortlaufend	Bezirksregierung Köln	Sieg; Rhein
<b>V03-01: Information von Betrieben mit IED-Anlagen über Hochwassergefahren, ggf. Verifizierung der betrieblichen Aktivitäten</b>				
Information der Betriebe - in der Zuständigkeit der Bezirksregierung Köln - in Risikobereichen über Hochwassergefahren (Mn-ID: 05300000_20140728_03)	2014	bis 2021	Bezirksregierung Köln	Pleisbach; Lauterbach; Rhein; Sieg; Wolfsbach
<b>V03-03: Erstellung von Informationsmaterial zu den Vorgaben der AwSV für Wirtschaftsbetriebe und Privatpersonen sowie für Sachverständige AwSV</b>				
Bereitstellung von Informationsmaterial zur Nutzung der Hochwassergefahrenkarten im Rahmen der Prüfungstätigkeiten der AwSV-Sachverständigen. (Mn-ID: Land_005)	2018	umgesetzt	LANUV	alle Risikogewässer NRW
<b>V03-04: Beratung und Information (z.B. Betreiber von Heizölverbraucheranlagen) zum hochwasserangepassten Umgang mit wassergefährdenden Stoffen einschl. deren Lagerung</b>				
Erstellung eines Informationsflyers für Betreiber von Heizölverbraucheranlagen mit fortlaufender Informationen über neue Anforderungen an AwSV-Anlagen in Überschwemmungsgebieten und die Problematiken bei Anlagen in Hochwasserrisikogebieten. (Mn-ID: Land_006)	2018	fortlaufend	LANUV	alle Risikogewässer NRW



Maßnahmenbeschreibung	Beginn	Umsetzung	Maßnahmenträger	Risikogewässer
<b>V04-01: Fortbildungs- und Schulungsangebote</b>				
Qualifizieren: Angebote durch Fort- und Weiterbildung durch die Kammern (Mn-ID: Land_011)	2015	fortlaufend	Architekten- und Ingenieurkammern NRW	alle Risikogewässer NRW
Informieren: Durchführung von Fachveranstaltungen zum Hochwasserrisikomanagement (Mn-ID: Land_010)	2019	fortlaufend	Architekten- und Ingenieurkammern NRW; MULNV	alle Risikogewässer NRW
Aufnahme des Themas Hochwasser in das "Fortbildungsprogramm der Stadt Sankt Augustin für Ingenieure und Architekten aus dem Rhein-Sieg-Kreis und Bonn" (Mn-ID: 05382056_20140311_01)	2021	fortlaufend	Sankt Augustin	Pleisbach; Sieg; Lauterbach; Wolfsbach
<b>V06-01: Verbesserung der Hochwasserinformation durch Überprüfung und Fortschreibung der Hochwassergefahren- und Hochwasserrisikokarten, Überprüfung der Messnetze und -programme, Modelle etc.</b>				
Einrichtung der Internetseite "HYGON" (Hydrologische Grundlagendaten Online, <a href="http://luadb.lids.nrw.de/LUA/hygon/pegel.php">http://luadb.lids.nrw.de/LUA/hygon/pegel.php</a> ) (Mn-ID: Land_019)	2012	umgesetzt	LANUV	alle Risikogewässer NRW
Betrieb, Pflege und ggf. Weiterentwicklung von HYGON (Hydrologische Grundlagendaten Online, <a href="http://luadb.lids.nrw.de/LUA/hygon/pegel.php">http://luadb.lids.nrw.de/LUA/hygon/pegel.php</a> ) (Mn-ID: Land_020)	2014	bis 2021	LANUV	alle Risikogewässer NRW
<b>V06-02: Verbesserung der Hochwasservorhersage (Verfügbarkeit der hydrologischen Messdaten, Optimierung Messnetze etc.)</b>				
Verfügbarkeit des Sieg-Datensatzes als Einstieg in das NRW-Modell (Mn-ID: Land_021)	2013	umgesetzt	LANUV	alle Risikogewässer NRW
Operativer Betrieb des Sieg-Modells als Muster für NRW (Mn-ID: Land_022)	2014	bis 2021	LANUV	alle Risikogewässer NRW
Inbetriebnahme weiterer Vorhersagemodelle (Mn-ID: Land_023)	2018	bis 2027	LANUV	alle Risikogewässer NRW
<b>V07-01: Regelmäßige Aktualisierung der Datenbestände / Ansprechpartner</b>				
Regelmäßige Prüfung und Aktualisierung der Datenbestände zu Ansprechpartnern und Kommunikationswegen des zentralen Warndienstes (Mn-ID: 05300000_20140728_07)	1955	fortlaufend	Bezirksregierung Köln	Sieg
<b>V07-02: Überprüfung und Optimierung lokaler Warndienste</b>				
Optimierung der Warndienste und Informationskette im Hochwasserfall. Die Datenbestände zu Ansprechpartnern und Kommunikationswegen werden regelmäßig überprüft. (Mn-ID: 05382056_20140115_01)	2014	fortlaufend	Sankt Augustin	Pleisbach; Sieg; Lauterbach; Wolfsbach
Aufbau eines regionalen Frühwarnsystems für Starkregenereignisse basierend auf einem offenen sensorgestützten Umweltmonitoringsystem (Kontext: Regionale 2025) (Mn-ID: WVRSK000_20190918_01)	2018	fortlaufend	Wasserverband Rhein-Sieg-Kreis	Pleisbach; Lauterbach; Wolfsbach



Maßnahmenbeschreibung	Beginn	Umsetzung	Maßnahmenträger	Risikogewässer
<b>V07-03: Überprüfung der Meldestufen</b>				
Überprüfung und ggfs. Anpassung der Meldestufen des Hochwassermeldestandes an neue Erkenntnisse (Mn-ID: 05300000_20140728_08)	1955	fortlaufend	Bezirksregierung Köln	Sieg
<b>V07-04: Optimierung und Einrichtung/Ergänzung von Kommunikationswegen, Warnplänen, Warnhinweisen</b>				
Durchführung von Maßnahmen zur Optimierung der Kommunikationswege, z.B. durch Einsatz neuer Informations- und Kommunikationsmedien (Mn-ID: 05300000_20140728_09)	1955	fortlaufend	Bezirksregierung Köln	Sieg
<b>V08-01: Ortsnahe Veröffentlichung der HWGK und HWRK</b>				
Ortsnahe Veröffentlichung der HWGK und HWRK (Link auf Internetseite Bezirksregierung Köln) (Mn-ID: 05300000_20140728_04)	2013	fortlaufend	Bezirksregierung Köln	Pleisbach; Lauterbach; Rhein; Sieg; Wolfsbach
Die Stadt Sankt Augustin verlinkt die Hochwassergefahrenkarten und Hochwasserrisikokarten auf der Homepage der Stadt Sankt Augustin. (Mn-ID: 05382056_20140311_02)	2014	fortlaufend	Sankt Augustin	Pleisbach; Sieg; Lauterbach; Wolfsbach
Bereitstellung der HWGK und HWRK im Internet; Verlinkung der Karten ( <a href="http://www.flussgebiete.nrw.de">http://www.flussgebiete.nrw.de</a> ) auf eigener Homepage (Mn-ID: 05382000_20140403_02)	2014	fortlaufend	Rhein-Sieg-Kreis	Pleisbach; Lauterbach; Wolfsbach
<b>V09-01: Erstellung, Nutzung und aktive Verbreitung von zielgruppenorientierten Informationen; Beratung, Durchführung von Informationsgesprächen etc.</b>				
Regelmäßiger grenzüberschreitender Austausch in der Deutsch-Niederländischen Arbeitsgruppe Hochwasser (Mn-ID: Land_026)	1997	fortlaufend	MULNV	Rhein
Aufbereitung bereits verfügbarer Informationen zum Thema HWRM, Prüfung der zielgruppenorientierten Bereitstellung dieser Informationen über die Internetseiten des MULNV (Mn-ID: Land_027)	2014	fortlaufend	MULNV	alle Risikogewässer NRW
Zusammenarbeit mit Kommunen zur Definition / Konkretisierung des Unterstützungsbedarfs im Hinblick auf die Information und Kommunikation auf kommunaler Ebene (Mn-ID: Land_028)	2014	fortlaufend	MULNV	alle Risikogewässer NRW
Erstellung und Verbreitung einer Informationsbroschüre zum HWRM in NRW (Mn-ID: Land_029)	2012	fortlaufend	MULNV	alle Risikogewässer NRW
Erstellung bzw. Nutzung von zielgruppenorientiertem Informationsmaterial (Abflüsse die zu den Überschwemmungen führen aufzeigen, HQhäufig, HQ100, HQextrem: Abfluss in cbm/s und Wasserstand in m angeben, mindestens an den Pegeln sowie an besonderen Brücken) - auf Anfrage in Form von Querprofilen (Mn-ID: 05300000_20140521_01)	2013	fortlaufend	Bezirksregierung Köln	Pleisbach; Lauterbach; Rhein; Sieg; Wolfsbach



Maßnahmenbeschreibung	Beginn	Umsetzung	Maßnahmenträger	Risikogewässer
Sensibilisieren: Artikel in den Mitteilungsorganen der Architekten- und Ingenieurkammer NRW (Mn-ID: Land_008)	2017	fortlaufend	Architekten- und Ingenieurkammern NRW	alle Risikogewässer NRW
Informieren: Erstellung von Fachinformationen für die Homepages und Praxishinweise (Mn-ID: Land_009)	2018	fortlaufend	Architekten- und Ingenieurkammern NRW; MULNV	alle Risikogewässer NRW
Informieren: Erstellung von Fachinformationen für die Homepages (Mn-ID: Land_013)	2014	fortlaufend	Industrie- und Handelskammern; MULNV	alle Risikogewässer NRW
Sensibilisieren: Texte für die IHK-Magazine (Mn-ID: Land_012)	2014	fortlaufend	Industrie- und Handelskammern; MULNV	alle Risikogewässer NRW
An Stelle eines Flyers haben die IHKs eine praxisorientierte Broschüre (16 Seiten) zum Management von Hochwasser und Starkregen als Einstiegshilfe für Unternehmen im Jahr 2019 herausgebracht. (Mn-ID: Land_014)	2018	fortlaufend	Industrie- und Handelskammern; MULNV	alle Risikogewässer NRW
Die Stadt Sankt Augustin verlinkt Informationsbroschüren und Informationen zum Thema Hochwasser auf der Homepage der Stadt Sankt Augustin. (Mn-ID: 05382056_20140311_03)	2014	fortlaufend	Sankt Augustin	Pleisbach; Sieg; Lauterbach; Wolfsbach
<b>V09-02: Durchführung von anlassbezogenen Informationsveranstaltungen und Informationskampagnen zu relevanten Themen</b>				
Das erste Symposium zur HWRM-RL fand am 7. März 2013 in der Stadthalle Mülheim an der Ruhr statt. Dabei ging es vor allem darum, wie die vielen verschiedenen Akteure vor Ort zum Hochwasserrisikomanagement beitragen können, um die Hochwasserrisiken gemeinsam zu meistern. Das zweite Symposium zur HWRM-RL fand am 19. November 2014 in der Messe Essen statt. Unter dem Motto 'Hochwasserrisiken gemeinsam meistern ... Maßnahmen gemeinsam umsetzen - Hochwasserrisikomanagement in Nordrhein-Westfalen' wurde an diesem Tag der aktuelle Sachstand der Hochwasserrisikomanagementplanung vorgestellt und diskutiert. (Mn-ID: Land_024)	2012	umgesetzt	MULNV	alle Risikogewässer NRW
Durchführung der Deutsch-Niederländischen Hochwasserkonferenz (Mn-ID: Land_025)	2014	umgesetzt	MULNV	Rhein
Durchführung eines Symposiums (2020) zum Hochwasserrisikomanagement in NRW (Mn-ID: Land_024_3)	2019	bis 2020	MULNV	alle Risikogewässer NRW
Durchführung eines Symposiums (2018) zum Hochwasserrisikomanagement in NRW (Mn-ID: Land_024_2)	2017	umgesetzt	MULNV	alle Risikogewässer NRW
Durchführung eines Symposiums (2016) zum Hochwasserrisikomanagement in NRW (Mn-ID: Land_024_1)	2015	umgesetzt	MULNV	alle Risikogewässer NRW
<b>V10-01: Aufstellung und Aktualisierung von Alarm- und Einsatzplänen für den Hochwasserfall (Gefahrenabwehrplan) einschließlich deren Umsetzung im Hochwasserfall</b>				



Maßnahmenbeschreibung	Beginn	Umsetzung	Maßnahmenträger	Risikogewässer
Durch den Rhein-Sieg-Kreis wird ein Gefahrenabwehrrahmenplan erstellt werden. Dieser wird danach durch die örtlichen Wehren der Stadt Sankt Augustin ortsspezifisch ergänzt. (Mn-ID: 05382056_20140115_03)	2021	fortlaufend	Sankt Augustin	Pleisbach; Sieg; Lauterbach; Wolfsbach
Fortschreibung und Anpassung des Hochwasserschutzdienstes und des Hochwasseralarmplanes (Mn-ID: 05300000_20140929_04)	2014	fortlaufend	Bezirksregierung Köln	Sieg; Rhein
Abfragen, Erfassen und Sammeln von speziell erstellten Hochwasseralarm- und Hochwassereinsatzplänen der Kommunen - Einbinden in die Gefahrenabwehrpläne des Kreises für den Großschadensereignisfall/Katastrophenfall (Mn-ID: 05382000_20140403_03)	2019	fortlaufend	Rhein-Sieg-Kreis	Pleisbach; Lauterbach; Wolfsbach
Erstellung eines "Muster-Alarm und Einsatzplan für den Hochwasserfall"; Rhein-Sieg-Kreis in Zusammenarbeit mit den weiteren Kreisen im Regierungsbezirk Köln und der StädteRegion Aachen (beratende Unterstützung durch Dezernat 22 (Gefahrenabwehr) der Bezirksregierung Köln) (Mn-ID: 05382000_20140403_04)	2019	fortlaufend	Rhein-Sieg-Kreis	Pleisbach; Lauterbach; Wolfsbach
V11-01: Bereithaltung und Koordination notwendiger Personal- und Sachressourcen (z.B. Feuerwehr, Wasserverbände, Freiwillige) einschließlich regelmäßiger Abstimmungen.				
Landesbeschaffung: Zur Schließung von Fähigkeitslücken hat das Land insgesamt 11 leistungsfähige Systeme zur Wasserförderung beschafft. Damit verfügt jeder Regierungsbezirk über 2 Systeme sowie das Institut der Feuerwehr NRW über 1 System. (Mn-ID: Land_016)	2013	fortlaufend	IM	alle Risikogewässer NRW
V11-03: Information und Beratung zum Katastrophenschutzmanagement				
Rahmenempfehlung Evakuierung: Zur Vorbereitung und Durchführung von Evakuierungen etwa im Falle eines Hochwassers hat das IM eine entsprechende "Rahmenempfehlung Evakuierung" am 5. Juni 2018 herausgegeben. Mit der Rahmenempfehlung wurden die Katastrophenschutzbehörden in die Lage versetzt, durch entsprechende Vorplanungen die Abläufe, Aufgabenverteilung und Informationsflüsse so aufeinander abzustimmen, dass sie im Ereignisfall eine effektive und effiziente Gefahrenabwehr sicherstellen. (Mn-ID: Land_015)	2015	umgesetzt	IM	alle Risikogewässer NRW
V12-02: Regelmäßige Übungen für den Hochwassereinsatz				
Durchführen regelmäßiger Übungen zur Optimierung der Abläufe des Hochwasseralarmplanes (Mn-ID: 05300000_20140929_05)	2014	fortlaufend	Bezirksregierung Köln	Sieg; Rhein
V13-01: Unterstützung des kommunalen Starkregenrisikomanagements				
Unterstützung der Kommunen beim Aufbau des Starkregenrisikomanagements durch Erstellung einer Arbeitshilfe zur Erarbeitung und Umsetzung von Konzepten zum Starkregenrisikomanagement etc. (Mn-ID: Land_033)	2017	umgesetzt	MULNV	alle Risikogewässer NRW



Maßnahmenbeschreibung	Beginn	Umsetzung	Maßnahmenträger	Risikogewässer
N01-01: Dokumentation von Ereignissen und Schäden				
Eintretende Hochwasserereignisse werden dokumentiert. (Mn-ID: 05382056_20140311_04)	2014	fortlaufend	Sankt Augustin	Pleisbach; Sieg; Lauterbach; Wolfsbach
Dokumentation und Nachsorge bei Hochwasserereignissen und Schäden \n (Mn-ID: WVRSK000_20131113_03)	1966	fortlaufend	Wasserverband Rhein-Sieg-Kreis	Pleisbach; Lauterbach; Wolfsbach
N01-02: Evaluierung und Nachbereitung von Katastropheneinsätzen (z.B. Feuerwehreinsatzberichte)				
kontinuierliche Überprüfung der Einsatz- und Führungsstrukturen; Die auch für den Fall eines Hochwassers erstellten Landeskonzepte zur überörtlichen Hilfe in der Gefahrenabwehr werden kontinuierlich überprüft und erforderlichenfalls fortgeschrieben (Mn-ID: Land_018)	2013	fortlaufend	IM	alle Risikogewässer NRW
Evaluierung größerer Hochwasserereignisse; Größere Hochwasserereignisse im Land werden im Rahmen zentraler Veranstaltungen am Institut der Feuerwehr NRW nachbereitet und erforderlichenfalls wird seitens des IM nachgesteuert. (Mn-ID: Land_017)	2013	fortlaufend	IM	alle Risikogewässer NRW
Evaluierung und Nachbereitung von Katastropheneinsätzen (Mn-ID: 05382000_20140403_05)	2014	fortlaufend	Rhein-Sieg-Kreis	Pleisbach; Lauterbach; Wolfsbach

IM: Ministerium des Innern des Landes Nordrhein-Westfalen

LANUV: Landesamt für Natur, Umwelt und Verbraucherschutz Nordrhein-Westfalen

MULNV: Ministerium für Umwelt, Landwirtschaft, Natur- und Verbraucherschutz des Landes Nordrhein-Westfalen