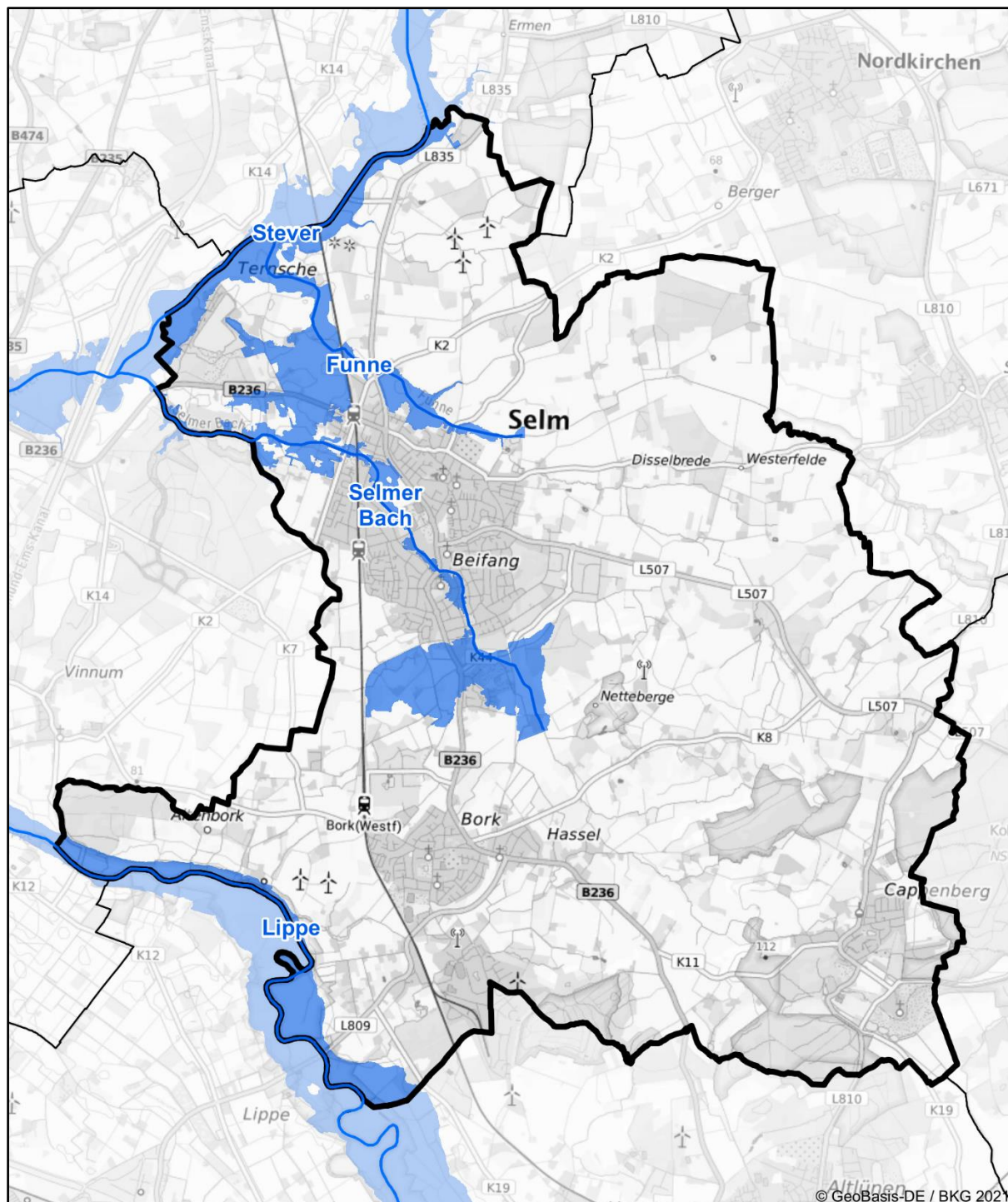




Hochwasserrisikomanagementplanung in NRW

Hochwasserrisiko und Maßnahmenplanung Selm



Die Karte zeigt die Risikogewässer und die Ausdehnung der Überflutung für das extreme Hochwasserereignis (HQextrem) im 2.Umsetzungszyklus 2016-2021 der HWRM-RL.



Der Kommunensteckbrief stellt die Maßnahmenplanung zur Verminderung von Hochwasserrisiken in Ihrer Kommune dar.

Die Maßnahmenplanung ist ein wichtiger Schritt zur Umsetzung der europäischen Hochwasserrisikomanagementrichtlinie (HWRM-RL) in Ihrer Region. Sie wurde auf der Grundlage der Hochwassergefahren- und Hochwasserrisikokarten für die Gewässer mit potenziell signifikantem Hochwasserrisiko, die sogenannten Risikogewässer, erarbeitet.

Mithilfe der Karten erkennen Sie, wo in Ihrer Region oder Ihrer Stadt konkret Gefahren und Risiken durch Hochwasser bestehen. Die aktuellen Gefahren- und Risikokarten und viele weitere Informationen zum Hochwasserrisikomanagement in NRW finden Sie auf der Internetseite flussgebiete.nrw.de oder in den Kartendiensten elwasweb.nrw.de bzw. uvo.nrw.de.

Von welchen Risikogewässern ist Ihre Kommune betroffen?

Teileinzugsgebiet (TEG) Lippe

[Flussgebiete NRW > TEG Lippe](#)

- Lippe System
 - Lippe
- Stever System
 - Funne
 - Selmer Bach
 - Stever

Hinweis: Eine Hochwassergefährdung kann sich auch durch Gewässer ergeben, die hier nicht aufgeführt sind. Diese können in Ihrer Kommune liegen oder außerhalb.



Ist-Situation der Hochwassergefährdung in Selm

Selm	Risikobereich: Selm; Gewässer: Selmer Bach/Passbach; HWS-Einrichtung: keine; geschützte Bereiche: keine; betroffene EW: hW 60, mW 220, nW 1100; Nutzung: Wohnbaufläche, landw. genutzte Flächen, sonst. Vegetations- u. Freiflächen, Industrie- u. Gewerbeflächen; Schutzgebiete: keine; IVU: keine; zus. Objekte: Seniorenheim, Kindergarten, Berufsschule, Polizei, Brücken/Durchlässe, Einleitungen; außerhalb der OL betroffen: Hoflagen, Kläranlage
Selm_Ternsche	Risikobereich: Selm_Ternsche; Gewässer: Stever; HWS-Einrichtung: keine; geschützte Bereiche: keine; betroffene EW: hW 30, mW 40, nW 100; Nutzung: Wohnbaufläche; Schutzgebiete: keine; IVU: keine; zus. Objekte: Pumpwerk; außerhalb der OL betroffen: vereinzelte Hoflagen



Maßnahmenplanung für Selm

Maßnahmenbeschreibung	Beginn	Umsetzung	Maßnahmenträger	Risikogewässer
F01-01: Berücksichtigung von Hochwasserrisiken bei der Änderung bzw. Fortschreibung der Regionalpläne				
Berücksichtigung von HW-Risiken bei der Neuaufstellung des "Regionalplans Ruhr" (Mn-ID: RVR00000_20140915_01)	2009	fortlaufend	Regionalverband Ruhr	Funne; Lippe; Stever; Selmer Bach
F01-03: Berücksichtigung von Hochwasserrisiken bei der Fortschreibung des Landesentwicklungsplans				
Berücksichtigung des Hochwasserrisikomanagements im geltenden Landesentwicklungsplan Nordrhein-Westfalen (LEP NRW). (Mn-ID: Land_030)	2013	fortlaufend	Landesplanung	alle Risikogewässer NRW
F02-01: Berücksichtigung von Hochwasserrisiken bei der Änderung bzw. Fortschreibung der Flächennutzungspläne				
Berücksichtigung der HWGK / HWRK im FNP (Mn-ID: 05978032_20140120_1)	2014	fortlaufend	Selm	Selmer Bach; Funne; Stever
F02-02: Regelmäßige Berücksichtigung von Hochwasserrisiken bei der Aufstellung und Änderung von Bebauungsplänen				
Berücksichtigung bei der Aufstellung und Änderung von Bebauungsplänen (Mn-ID: 05978032_20140120_19)	2013	fortlaufend	Selm	Selmer Bach; Funne; Stever
F03-01: Vorläufige Sicherung der Gebiete HQ100				
Vorläufige Sicherung der Gebiete HQ100 (Mn-ID: 05900000_20140910_09)	2013	fortlaufend	Bezirksregierung Arnsberg	Funne; Lippe; Stever; Selmer Bach
F03-02: Ausweisung bzw. Überarbeitung der Überschwemmungsgebiete				
Ausweisung bzw. Überarbeitung der Überschwemmungsgebiete (Mn-ID: 05900000_20140910_01)	2013	fortlaufend	Bezirksregierung Arnsberg	Funne; Lippe; Stever; Selmer Bach
F04-01: Nutzungsänderungen und Nutzungsanpassungen (auch Nutzungsaufgabe) im Siedlungsbereich (Innen- und Außenbereich)				
Berücksichtigung der HWGK / HWRK bei Nutzungsänderungen; die HWGK / HWRK werden zukünftig bei Nutzungsänderungen im Stadtgebiet Selm berücksichtigt. Im Bereich Ternscher See ist zukünftig keine weitere Siedlungsfläche vorgesehen. (Mn-ID: 05978032_20140120_2)	2014	fortlaufend	Selm	Selmer Bach; Funne; Stever
F04-02: Nutzungsanpassungen (auch Nutzungsaufgabe) in der Landwirtschaft				



Maßnahmenbeschreibung	Beginn	Umsetzung	Maßnahmenträger	Risikogewässer
Berücksichtigung des Hochwasserrisikomanagements in der Umsetzung der Bodenordnung nach dem Flubereinigungs-gesetz durch Steuerung der Landnutzung, z.B. Verminderung von Erosionsrisiken durch Drehen der Bewirtschaftungsrichtung oder Schaffung von Querstrukturen zur Hanglängenverkürzung. (Mn-ID: Land_003)	2013	fortlaufend	MULNV	alle Risikogewässer NRW
F04-04: Informationsmaterial zur hochwasserangepassten Nutzung/Bewirtschaftung in der Landwirtschaft				
Erarbeitung einer Informationsbroschüre zur Sensibilisierung der Landwirtschaft mit Informationen über Maßnahmen zur Vermeidung von Hochwasserrisiken für die Landwirtschaft (Mn-ID: Land_001)	2021	fortlaufend	MULNV	alle Risikogewässer NRW
F04-05: Informationsmaterial zur hochwasserangepassten Nutzung/Bewirtschaftung in der Forstwirtschaft				
Erarbeitung von Informationsmaterial für die Forstwirtschaft mit Informationen über möglichen Maßnahmen zur Verminderung des Hochwasserrisikos und Beiträge der Forstwirtschaft zur Verbesserung des natürlichen Wasserrückhalts. (Mn-ID: Land_004)	2021	fortlaufend	MULNV	alle Risikogewässer NRW
W02-01: Gewässer- und Auenrenaturierung (z.B. Verbesserung Gewässerstruktur) zur Verbesserung des Wasserrückhalts				
Gewässer- und Auenrenaturierung am Selmer Bach Stat. km 3,12 bis 4,09 im Stadtgebiet Selm; enthalten im Umsetzungsfahrplan WRRL mit MG_MS69_WKG_LIP_1314_TS3 (Mn-ID: 05978032_20140120_22)	2017	umgesetzt	Selm	Selmer Bach
Erwerb von landwirtschaftlichen Flächen am Passbach für Renaturierung und Retention; Korrelation mit Maßnahme 05978032_20140120_3 und _5 (Mn-ID: 05978032_20140120_4)	2013	umgesetzt	Selm	Selmer Bach
Renaturierungsprojekt mit Naherholung Stever, Ternscher See und Selmer Bach der Regionale 2016, WasserWege Stever Wasserzwischenräume (Mn-ID: 05978032_20140508_1)	2013	bis 2027	Olfen; Selm	Selmer Bach; Stever
Gewässer- und Auenrenaturierung Passbach; Korrelation mit Maßnahme 05978032_20140120_4 und _5; enthalten im Umsetzungsfahrplan WRRL u. a. mit MG_MS69_WKG_LIP_1314_SU2 und MG_MS69_WKG_LIP_1314_TS4 (Mn-ID: 05978032_20140120_3)	2016	bis 2027	Selm	Selmer Bach
W02-02: Maßnahmen in der Landwirtschaft				
Verbesserung des Wasserrückhaltes am Passbach; Korrelation mit Maßnahme 05978032_20140120_3 und _4; enthalten im Umsetzungsfahrplan WRRL u. a. mit MG_MS69_WKG_LIP_1314_SU2 und MG_MS69_WKG_LIP_1314_TS4 (Mn-ID: 05978032_20140120_5)	2017	bis 2027	Selm	Selmer Bach



Maßnahmenbeschreibung	Beginn	Umsetzung	Maßnahmenträger	Risikogewässer
Berücksichtigung des Hochwasserrisikomanagements in der Umsetzung der Bodenordnung nach dem Flubereinigungs-gesetz für den natürlichen Wasserrückhalt und Flächenbereitstellung. (Mn-ID: Land_002)	2013	bis 2022	MULNV	alle Risikogewässer NRW
W04-01: Kommunale Entsiegelungskonzepte (Satzungen)				
Förderung von Entsiegelungsmaßnahmen (Mn-ID: 05978032_20140120_6)	2013	umgesetzt	Selm	Selmer Bach; Funne; Ste-ver
W04-02: Erstellung/Fortschreibung und Umsetzung von Konzepten und Maßnahmen zum kommunalen Regenwassermanagement				
Konzept zum Umgang mit Niederschlagswasser (Mn-ID: 05978032_20140120_7)	2013	fortlaufend	Selm	Selmer Bach; Funne; Ste-ver
T04-02: Behördliche Überwachung technischer Hochwasserschutz-Einrichtungen zur Hochwasserabwehr ("Deichschau")				
Einführung des Statusberichts zu "Hochwasserschutzanlagen an Fließgewässern" gemäß DIN 19712:2013-01. (Mn-ID: Land_032)	2017	fortlaufend	MULNV	alle Risikogewässer NRW
T05-01: Regelmäßige Kontrolle des Gewässerzustands und der Gewässerunterhaltung (z.B. Gewässerschau)				
Kontrolle der Abflussquerschnitte (Gewässerschauen) (Mn-ID: 05978032_20140206_1)	2013	fortlaufend	Kreis Unna	Selmer Bach; Funne
Gewässerschauen (Mn-ID: 05978032_20140120_8)	2013	fortlaufend	Unterhaltungsverband Funne	Selmer Bach; Funne
T05-02: Freihaltung der Abflussquerschnitte im Rahmen der Unterhaltungspflicht einschließlich der Aufstellung und Umsetzung von Gewässerunterhaltungsplänen.				
Freihaltung Abschlussquerschnitte (Mn-ID: 05978032_20140120_9)	2013	fortlaufend	Unterhaltungsverband Funne	Selmer Bach; Funne
Freihalten der Abflussquerschnitte im Rahmen der Unterhaltungspflicht (Mn-ID: LV000000_20140910_02)	2013	fortlaufend	Lippeverband	Lippe
T07-01: Planung und Bau von Stauraumkanälen, Entlastungsanlagen, Regenrückhaltebecken etc., einschließlich der Änderung/ Erweiterung bestehender Anlagen				
Stauraumkanäle, Regenentlastung (Mn-ID: 05978032_20140120_10)	2013	bis 2021	Selm	Selmer Bach; Funne
T07-02: Rückstauschutz Kanalisation				
Maßnahmen Rückstauschutz (Mn-ID: 05978032_20140120_11)	2013	bis 2021	Selm	Selmer Bach; Funne
T08-03: Informationsmaterial für Bevölkerung und Wirtschaft mit Anleitungen zur Eigenvorsorge				
Informationsmaterial für Bevölkerung und Wirtschaft zum Objektschutz mit Anleitungen zur Eigenvorsorge (Mn-ID: 05978032_20140120_20)	2019	bis 2025	Selm	Selmer Bach; Funne; Ste-ver
T08-04: Information der Ver- und Entsorger über Hochwassergefahren einschließlich der Bereitstellung von Informationsmaterial zur Eigenvorsorge				



Maßnahmenbeschreibung	Beginn	Umsetzung	Maßnahmenträger	Risikogewässer
Prüfung des Informationsbedarfs bei den landesweit tätigen Ver- und Entsorgern und ggf. Erstellung von Informationsmaterialien. (Mn-ID: Land_007)	2021	bis 2027	MULNV	alle Risikogewässer NRW
V02-03: Regelmäßige Aufnahme von Hinweise und Auflagen bei Baugenehmigungen inklusive Überwachung von Bauvorhaben				
Hinweise u. Auflagen bei Baugenehmigungen (Mn-ID: 05978032_20140120_21)	2013	fortlaufend	Selm	Selmer Bach; Funne; Ste- ver
V02-04: Beratung von Antragstellern / Bauwilligen und Bereitstellen von Informationsmaterialien zur Bauvorsorge im Rahmen der allgemeinen Bauberatung				
Beratungstätigkeiten und zur Verfügung stellen von Informationsmaterial in Bezug auf den Hochwasserschutz (Mn-ID: 05978032_20140120_12)	2013	fortlaufend	Selm	Selmer Bach; Funne; Ste- ver
V03-03: Erstellung von Informationsmaterial zu den Vorgaben der AwSV für Wirtschaftsbetriebe und Privatpersonen sowie für Sachverständige AwSV				
Bereitstellung von Informationsmaterial zur Nutzung der Hochwassergefahrenkarten im Rahmen der Prüfungstätigkeiten der AwSV-Sachverständigen. (Mn-ID: Land_005)	2018	umgesetzt	LANUV	alle Risikogewässer NRW
V03-04: Beratung und Information (z.B. Betreiber von Heizölverbraucheranlagen) zum hochwasserangepassten Umgang mit wassergefährdenden Stoffen einschl. deren Lagerung				
Erstellung eines Informationsflyers für Betreiber von Heizölverbraucheranlagen mit fortlaufender Informationen über neue Anforderungen an AwSV-Anlagen in Überschwemmungsgebieten und die Problematiken bei Anlagen in Hochwasserrisikogebieten. (Mn-ID: Land_006)	2018	fortlaufend	LANUV	alle Risikogewässer NRW
V04-01: Fortbildungs- und Schulungsangebote				
Qualifizieren: Angebote durch Fort- und Weiterbildung durch die Kammern (Mn-ID: Land_011)	2015	fortlaufend	Architekten- und Ingenieur- kammern NRW	alle Risikogewässer NRW
Informieren: Durchführung von Fachveranstaltungen zum Hochwasserrisikoma- nagement (Mn-ID: Land_010)	2019	fortlaufend	Architekten- und Ingenieur- kammern NRW; MULNV	alle Risikogewässer NRW
V06-01: Verbesserung der Hochwasserinformation durch Überprüfung und Fortschreibung der Hochwassergefahren- und Hochwasserrisikokarten, Überprüfung der Messnetze und -programme, Modelle etc.				
Einrichtung der Internetseite "HYGON" (Hydrologische Grundlagendaten Online, http://luadb.lids.nrw.de/LUA/hygon/pegel.php) (Mn-ID: Land_019)	2012	umgesetzt	LANUV	alle Risikogewässer NRW
Betrieb, Pflege und ggf. Weiterentwicklung von HYGON (Hydrologische Grundla- gendaten Online, http://luadb.lids.nrw.de/LUA/hygon/pegel.php) (Mn-ID: Land_020)	2014	bis 2021	LANUV	alle Risikogewässer NRW
V06-02: Verbesserung der Hochwasservorhersage (Verfügbarkeit der hydrologischen Messdaten, Optimierung Messnetze etc.)				



Maßnahmenbeschreibung	Beginn	Umsetzung	Maßnahmenträger	Risikogewässer
Verfügbarkeit des Sieg-Datensatzes als Einstieg in das NRW-Modell (Mn-ID: Land_021)	2013	umgesetzt	LANUV	alle Risikogewässer NRW
online Hochwasservorhersage für die Lippe für betriebliche Belange des Lippeverbandes (Mn-ID: LV000000_20140910_07)	2013	bis 2100	Lippeverband	Lippe
Inbetriebnahme weiterer Vorhersagemodelle (Mn-ID: Land_023)	2018	bis 2027	LANUV	alle Risikogewässer NRW
Operativer Betrieb des Sieg-Modells als Muster für NRW (Mn-ID: Land_022)	2014	bis 2021	LANUV	alle Risikogewässer NRW
V06-03: Vertiefende Analyse und Überprüfung der lokalen / regionalen Hochwasserrisiken				
Erstellung eines Konzeptes zur Ermittlung der Risiken und Gefahren im Kreis Unna (Mn-ID: 05978032_20140206_5)	2013	bis 2021	Kreis Unna	Selmer Bach; Funne; Stever
V07-01: Regelmäßige Aktualisierung der Datenbestände / Ansprechpartner				
Hochwasserwarndienst: Aktualisierung Datenbestände / Ansprechpartner (Mn-ID: 05900000_20140923_01)	2013	fortlaufend	Bezirksregierung Arnsberg	Lippe
regelmäßige Aktualisierung der Datenbestände (Mn-ID: 05978032_20140206_2)	2013	fortlaufend	Kreis Unna	Selmer Bach; Funne; Stever
V07-02: Überprüfung und Optimierung lokaler Warndienste				
Überprüfung lokaler Warndienste (Mn-ID: 05978032_20140206_3)	2013	fortlaufend	Kreis Unna	Selmer Bach; Funne; Stever
Aktualisierung der Datenbestände (Mn-ID: 05978032_20140120_13)	2013	fortlaufend	Selm	Selmer Bach; Funne; Stever
V07-03: Überprüfung der Meldestufen				
Überprüfung bzw. Anpassung d. Meldestufen; HW-Meldeordnungen für Stever, Berkel, Wese, Lippe, Ems, Bocholter Aa und Dinkel (Mn-ID: 05500000_20140403_8)	2013	fortlaufend	Bezirksregierung Münster	Lippe; Stever
Überarbeitung / Aktualisierung der Meldestufen des HW-Warndienstes (Mn-ID: 05900000_20140910_16)	2017	fortlaufend	Bezirksregierung Arnsberg	Lippe
V07-04: Optimierung und Einrichtung/Ergänzung von Kommunikationswegen, Warnplänen, Warnhinweisen				
Hochwasserwarndienst: Optimierung Kommunikationswege (Mn-ID: 05900000_20140923_02)	2013	fortlaufend	Bezirksregierung Arnsberg	Lippe
Optimierung der Kommunikationswege (Mn-ID: 05978032_20140206_4)	2013	fortlaufend	Kreis Unna	Selmer Bach; Funne; Stever



Maßnahmenbeschreibung	Beginn	Umsetzung	Maßnahmenträger	Risikogewässer
V08-01: Ortsnahe Veröffentlichung der HWGK und HWRK				
Veröffentlichung und Weiterleitung der HWGK, HWRK an die Feuerwehr und weitere Behörden (Mn-ID: 05978032_20140206_6)	2016	fortlaufend	Kreis Unna	Selmer Bach; Funne; Ste- ver
Bereitstellung HWGK / HWRK (Mn-ID: 05978032_20140120_14)	2013	fortlaufend	Selm	Selmer Bach; Funne; Ste- ver
Ortsnahe Veröffentlichung von HWGK und HWRK (Mn-ID: 05900000_20140910_11)	2013	fortlaufend	Bezirksregierung Arnsberg	Funne; Lippe; Stever; Selmer Bach
Das Thema "Hochwasserschutz" findet sich auf verschiedenen Online-Präsenzen von EG und LV und wird laufend bearbeitet. (Mn-ID: LV000000_20140910_03)	2017	fortlaufend	Lippeverband	Lippe
V09-01: Erstellung, Nutzung und aktive Verbreitung von zielgruppenorientierten Informationen; Beratung, Durchführung von Informationsgesprächen etc.				
Informieren: Erstellung von Fachinformationen für die Homepages (Mn-ID: Land_013)	2014	fortlaufend	Industrie- und Handelskam- mern; MULNV	alle Risikogewässer NRW
Zusammenarbeit mit Kommunen zur Definition / Konkretisierung des Unterstützungsbedarfs im Hinblick auf die Information und Kommunikation auf kommunaler Ebene (Mn-ID: Land_028)	2014	fortlaufend	MULNV	alle Risikogewässer NRW
Erstellung und Verbreitung einer Informationsbroschüre zum HWRM in NRW (Mn-ID: Land_029)	2012	fortlaufend	MULNV	alle Risikogewässer NRW
Aufbereitung bereits verfügbarer Informationen zum Thema HWRM, Prüfung der zielgruppenorientierten Bereitstellung dieser Informationen über die Internetseiten des MULNV (Mn-ID: Land_027)	2014	fortlaufend	MULNV	alle Risikogewässer NRW
Sensibilisieren: Artikel in den Mitteilungsorganen der Architekten- und Ingenieur- kammer NRW (Mn-ID: Land_008)	2017	fortlaufend	Architekten- und Ingenieur- kammern NRW	alle Risikogewässer NRW
Informieren: Erstellung von Fachinformationen für die Homepages und Praxishinwei- se (Mn-ID: Land_009)	2018	fortlaufend	Architekten- und Ingenieur- kammern NRW; MULNV	alle Risikogewässer NRW
Sensibilisieren: Texte für die IHK-Magazine (Mn-ID: Land_012)	2014	fortlaufend	Industrie- und Handelskam- mern; MULNV	alle Risikogewässer NRW
An Stelle eines Flyers haben die IHKs eine praxisorientierte Broschüre (16 Seiten) zum Management von Hochwasser und Starkregen als Einstiegshilfe für Unterneh- men im Jahr 2019 herausgebracht. (Mn-ID: Land_014)	2018	fortlaufend	Industrie- und Handelskam- mern; MULNV	alle Risikogewässer NRW



Maßnahmenbeschreibung	Beginn	Umsetzung	Maßnahmenträger	Risikogewässer
Bewusstseinsbildung und Öffentlichkeitsarbeit; Auslage der Broschüre Hochwasserschutz für die Region, Hinweise auf der Internetseite (Mn-ID: 05978032_20140120_15)	2013	fortlaufend	Selm	Selmer Bach; Funne; Stever
Entwicklung und Erstellung von zielgruppenorientierten Kommunikationsmaßnahmen (Mn-ID: LV000000_20140910_04)	2017	fortlaufend	Lippeverband	Lippe
V09-02: Durchführung von anlassbezogenen Informationsveranstaltungen und Informationskampagnen zu relevanten Themen				
Durchführung eines Symposiums (2020) zum Hochwasserrisikomanagement in NRW (Mn-ID: Land_024_3)	2019	bis 2020	MULNV	alle Risikogewässer NRW
Durchführung eines Symposiums (2016) zum Hochwasserrisikomanagement in NRW (Mn-ID: Land_024_1)	2015	umgesetzt	MULNV	alle Risikogewässer NRW
Das erste Symposium zur HWRM-RL fand am 7. März 2013 in der Stadthalle Mülheim an der Ruhr statt. Dabei ging es vor allem darum, wie die vielen verschiedenen Akteure vor Ort zum Hochwasserrisikomanagement beitragen können, um die Hochwasserrisiken gemeinsam zu meistern. Das zweite Symposium zur HWRM-RL fand am 19. November 2014 in der Messe Essen statt. Unter dem Motto 'Hochwasserrisiken gemeinsam meistern ... Maßnahmen gemeinsam umsetzen - Hochwasserrisikomanagement in Nordrhein-Westfalen' wurde an diesem Tag der aktuelle Sachstand der Hochwasserrisikomanagementplanung vorgestellt und diskutiert. (Mn-ID: Land_024)	2012	umgesetzt	MULNV	alle Risikogewässer NRW
Durchführung eines Symposiums (2018) zum Hochwasserrisikomanagement in NRW (Mn-ID: Land_024_2)	2017	umgesetzt	MULNV	alle Risikogewässer NRW
V10-01: Aufstellung und Aktualisierung von Alarm- und Einsatzplänen für den Hochwasserfall (Gefahrenabwehrplan) einschließlich deren Umsetzung im Hochwasserfall				
Aufstellung und Aktualisierung von Alarm- und Einsatzplänen für den Hochwasserfall (Gefahrenabwehrplan); inkl. Berücksichtigung gefährdeter Objekte, z.B. Kindergärten, Ver- u. Entsorgungseinrichtungen (Mn-ID: 05978032_20140206_7)	2013	fortlaufend	Kreis Unna	Selmer Bach; Funne; Stever
Katastrophenschutzplanung (Mn-ID: 05978032_20140120_16)	2013	fortlaufend	Selm	Selmer Bach; Funne; Stever
V10-02: Erstellung objektspezifischer Einsatzpläne (externer Gefahrenabwehrplan)				
Erstellung eines Katastrophenschutzplanes (früher Gefahrenabwehrplan). (Mn-ID: 05978032_20140206_8)	2013	bis 2021	Kreis Unna	Selmer Bach; Funne; Stever
V11-01: Bereithaltung und Koordination notwendiger Personal- und Sachressourcen (z.B. Feuerwehr, Wasserverbände, Freiwillige) einschließlich regelmäßiger Abstimmungen.				



Maßnahmenbeschreibung	Beginn	Umsetzung	Maßnahmenträger	Risikogewässer
Bereithaltung und Beschaffung zusätzlicher notwendiger Ressourcen (Mn-ID: 05978032_20140206_9)	2013	fortlaufend	Kreis Unna	Selmer Bach; Funne; Ste- ver
Ressourcen für Hochwasserschutz (Mn-ID: 05978032_20140120_17)	2013	fortlaufend	Selm	Selmer Bach; Funne; Ste- ver
Landesbeschaffung: Zur Schließung von Fähigkeitslücken hat das Land insgesamt 11 leistungsfähige Systeme zur Wasserförderung beschafft. Damit verfügt jeder Regierungsbezirk über 2 Systeme sowie das Institut der Feuerwehr NRW über 1 System. (Mn-ID: Land_016)	2013	fortlaufend	IM	alle Risikogewässer NRW
V11-03: Information und Beratung zum Katastrophenschutzmanagement				
Rahmenempfehlung Evakuierung: Zur Vorbereitung und Durchführung von Evakuierungen etwa im Falle eines Hochwassers hat das IM eine entsprechende "Rahmenempfehlung Evakuierung" am 5. Juni 2018 herausgegeben. Mit der Rahmenempfehlung wurden die Katastrophenschutzbehörden in die Lage versetzt, durch entsprechende Vorplanungen die Abläufe, Aufgabenverteilung und Informationsflüsse so aufeinander abzustimmen, dass sie im Ereignisfall eine effektive und effiziente Gefahrenabwehr sicherstellen. (Mn-ID: Land_015)	2015	umgesetzt	IM	alle Risikogewässer NRW
V12-01: Ausbildung der Einsatzkräfte				
Ausbildung der Einsatzkräfte (Mn-ID: 05978032_20140206_10)	2013	fortlaufend	Kreis Unna	Selmer Bach; Funne; Ste- ver
V13-01: Unterstützung des kommunalen Starkregenrisikomanagements				
Unterstützung der Kommunen beim Aufbau des Starkregenrisikomanagements durch Erstellung einer Arbeitshilfe zur Erarbeitung und Umsetzung von Konzepten zum Starkregenrisikomanagement etc. (Mn-ID: Land_033)	2017	umgesetzt	MULNV	alle Risikogewässer NRW
N01-01: Dokumentation von Ereignissen und Schäden				
Dokumentation von Hochwasserereignissen (Mn-ID: 05978032_20140120_18)	2013	fortlaufend	Selm	Selmer Bach; Funne; Ste- ver
Dokumentation von Hochwasserereignissen (Mn-ID: 05900000_20140910_17)	2013	fortlaufend	Bezirksregierung Arnsberg	Funne; Lippe; Stever; Selmer Bach
N01-02: Evaluierung und Nachbereitung von Katastropheneinsätzen (z.B. Feuerwehreinsatzberichte)				



Maßnahmenbeschreibung	Beginn	Umsetzung	Maßnahmenträger	Risikogewässer
kontinuierliche Überprüfung der Einsatz- und Führungsstrukturen; Die auch für den Fall eines Hochwassers erstellten Landeskonzepte zur überörtlichen Hilfe in der Gefahrenabwehr werden kontinuierlich überprüft und erforderlichenfalls fortgeschrieben (Mn-ID: Land_018)	2013	fortlaufend	IM	alle Risikogewässer NRW
Evaluierung größerer Hochwasserereignisse; Größere Hochwasserereignisse im Land werden im Rahmen zentraler Veranstaltungen am Institut der Feuerwehr NRW nachbereitet und erforderlichenfalls wird seitens des IM nachgesteuert. (Mn-ID: Land_017)	2013	fortlaufend	IM	alle Risikogewässer NRW
Evaluierung und Nachbereitung von Katastropheneinsätzen (Mn-ID: 05978032_20140206_12)	2013	fortlaufend	Kreis Unna	Selmer Bach; Funne; Stever

IM: Ministerium des Innern des Landes Nordrhein-Westfalen

LANUV: Landesamt für Natur, Umwelt und Verbraucherschutz Nordrhein-Westfalen

MULNV: Ministerium für Umwelt, Landwirtschaft, Natur- und Verbraucherschutz des Landes Nordrhein-Westfalen