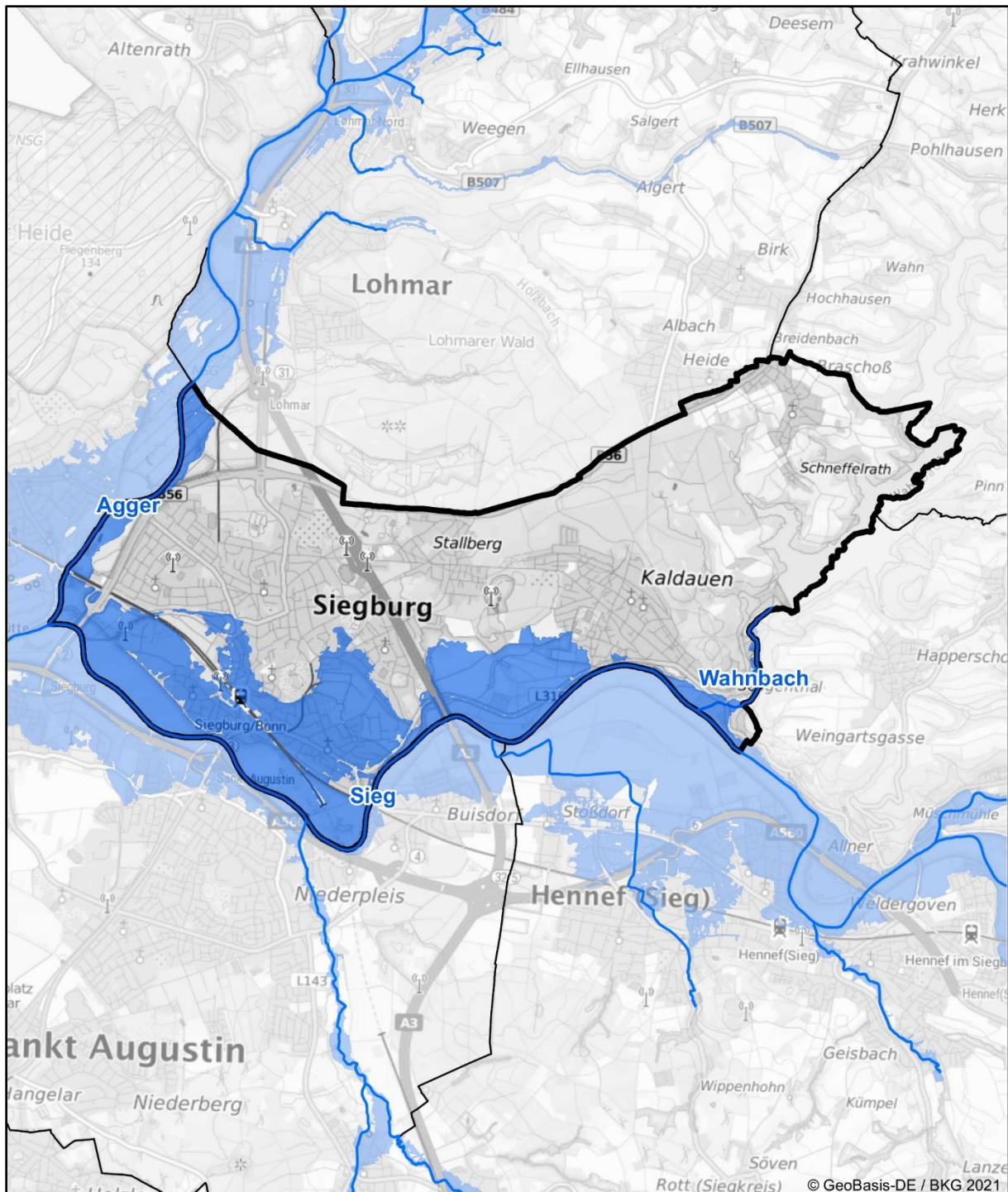




# Hochwasserrisikomanagementplanung in NRW

## Hochwasserrisiko und Maßnahmenplanung Siegburg



Die Karte zeigt die Risikogewässer und die Ausdehnung der Überflutung für das extreme Hochwasserereignis (HQextrem) im 2. Umsetzungszyklus 2016-2021 der HWRM-RL.



Der Kommunensteckbrief stellt die Maßnahmenplanung zur Verminderung von Hochwasserrisiken in Ihrer Kommune dar.

Die Maßnahmenplanung ist ein wichtiger Schritt zur Umsetzung der europäischen Hochwasserrisikomanagementrichtlinie (HWRM-RL) in Ihrer Region. Sie wurde auf der Grundlage der Hochwassergefahren- und Hochwasserrisikokarten für die Gewässer mit potenziell signifikantem Hochwasserrisiko, die sogenannten Risikogewässer, erarbeitet.

Mithilfe der Karten erkennen Sie, wo in Ihrer Region oder Ihrer Stadt konkret Gefahren und Risiken durch Hochwasser bestehen. Die aktuellen Gefahren- und Risikokarten und viele weitere Informationen zum Hochwasserrisikomanagement in NRW finden Sie auf der Internetseite [flussgebiete.nrw.de](http://flussgebiete.nrw.de) oder in den Kartendiensten [elwasweb.nrw.de](http://elwasweb.nrw.de) bzw. [uvo.nrw.de](http://uvo.nrw.de).

## Von welchen Risikogewässern ist Ihre Kommune betroffen?

### **Teileinzugsgebiet (TEG) Rheingraben-Nord**

[Flussgebiete NRW > TEG Rheingraben-Nord](#)

- Rhein

### **Teileinzugsgebiet (TEG) Sieg**

[Flussgebiete NRW > TEG Sieg](#)

- Agger
- Sieg System
  - Sieg
- Wahnbach

Hinweis: Eine Hochwassergefährdung kann sich auch durch Gewässer ergeben, die hier nicht aufgeführt sind. Diese können in Ihrer Kommune liegen oder außerhalb.



## Ist-Situation der Hochwassergefährdung in Siegburg

Zudem ist Siegburg gefährdet durch ein Rheinhochwasser, das in die Sieg bis Siegburg zurückstaut.

Überflutungsgebiet Agger:

Bei den häufigen, hundertjährigen und extremen Hochwasserereignissen (HQhäufig, HQ100 und HQextrem) sind die Überflutungsflächen begrenzt auf die Flächen westlich der B 56.

Überflutungsgebiet Sieg:

*Die Beschreibung bezieht sich auf Karten mit Stand Okt 2019. Neue Karten für die Sieg sind in Bearbeitung.*

Die Grundversorgung in der Innenstadt von Siegburg, die von den Straßen Wilhelm-Ostwald-Str. - Alfred-Keller-Straße - Neuenhof - Wellenstraße - Johannesstraße - Heinrichstraße - Brückbergstraße - Industriestraße - und der Eisenbahnlinie Köln-Gießen, eingefasst wird, ist bei Hochwasserereignissen nicht betroffen. Öffentliche Einrichtungen (ÖPNV, Kreishaus, Banken, Polizei) sowie denkmalgeschützte Häuser sind betroffen.

Bei einem extremen Hochwasserereignis (HQextrem) ist die Einströmung des Hochwassers über die Bonner Straße (Unterführung) in die Innenstadt zu befürchten.

In der Innenstadt-West sind die Straßen Brückbergstraße - Wilhelmstraße - Zum Hohen Ufer - Augustastraße und einzelnen Wohnhäusern betroffen.

Bei einem HQextrem ist der Rückstau des Hochwassers über die Mündung des Mühlengraben zu befürchten.

Im Stadtteil Deichhaus, der von den Straßen Wilhelm-Ostwald-Straße - Dammstraße - Sieg - Wilhelm-Ostwald-Straße umgeben wird, ist die Grundversorgung bei Hochwasserereignissen nicht betroffen. Öffentliche Einrichtungen (Schulen, Kindergärten) sind betroffen.

Bei einem HQextrem ist die Einströmung des Hochwassers über die Bonner Straße (Unterführung) oder der Dambruch der Wahnbachtalstraße zu befürchten.

Im Stadtteil Deichhaus östlich der Wahnbachtalstraße ist die Grundversorgung der Straßen bei Hochwasserereignissen nicht betroffen. Öffentliche Einrichtungen sind ebenfalls nicht betroffen.

Ab einem häufigen Hochwasserereignis (HQhäufig) ist die Überflutung der Grundstücksflächen zu befürchten.

Im Stadtteil Wolsdorf, der von den Straßen Sieg - Dammstraße - Wilhelm-Ostwald-Straße - Alfred-Keller-Straße - Neuenhof - Zeithstraße - Am Klinkenberger Hof - Mühlenhofweg - Sieg umgeben wird, ist die Grundversorgung der Straßen bei Hochwasserereignissen nicht betroffen. Öffentliche Einrichtungen (Schulen, Kindergärten) sind ebenfalls nicht betroffen. Bei einem HQextrem ist die Einströmung des Hochwassers über die Bonner Straße (Unterführung) oder der Dambruch der Wahnbachtalstraße zu befürchten.

Im Stadtteil Wolsdorf-West sind Industrie- und Gewerbeflächen betroffen.

Im Stadtteil Zange westlich der Bonner Straße ist überwiegend Wohnbebauung sowie Industrie- und Gewerbeflächen mit einzelnen Wohnhäusern betroffen. Die Grundversorgung der Straßen bei Hochwasserereignissen ist betroffen. Öffentliche Einrichtungen wie z.B. das Umspannwerk sind betroffen.

Im Stadtteil Zange östlich der Bonner Straße und südlich der Eisenbahnlinie Köln - Gießen liegt eine Wohnbebauung im Überschwemmungsbereich. Ab einem hundertjährigen Hochwasserereignis (HQ100) sind auch Straßen betroffen.



#### Überflutungsgebiet Wahnbach:

Im Stadtteil Seligenthal kommt es bei einem hundertjährlichen Hochwasserereignis (HQ100) zu ersten Ausuferungen. Bei einem extremen Hochwasserereignis (HQextrem) sind auch Wohnhäuser und Industrie- und Gewerbeflächen betroffen.

Zudem ist Siegburg gefährdet durch ein Rheinhochwasser, das in die Sieg bis Siegburg zurückstaut.

#### Überflutungsgebiet Rhein:

Ein häufiges Hochwasserereignis (HQhäufig) und ein hundertjährliches Hochwasserereignis (HQ100) des Rheins bringen keine Hochwassergefährdung für Siegburg mit sich. Der Rückstau in die Sieg wirkt sich nicht bis Siegburg aus. Erst ein extremes Hochwasserereignis (HQextrem) führt zu Überflutungen im Bereich der Aggemündung bis westlich der Mündung des Siegburger Mühlengrabens.

#### *Allgemeiner Hinweis:*

*Eine detaillierte, vollständige Betroffenheit ist den v. g. Karten zu entnehmen.*



## Maßnahmenplanung für Siegburg

Maßnahmenbeschreibung	Beginn	Umsetzung	Maßnahmenträger	Risikogewässer
F01-01: Berücksichtigung von Hochwasserrisiken bei der Änderung bzw. Fortschreibung der Regionalpläne				
Berücksichtigung von Hochwasserrisiken bei der Überarbeitung des Regionalplans für den Regierungsbezirk Köln (Mn-ID: 05300000_20140728_01)	2014	fortlaufend	Bezirksregierung Köln	Sieg; Rhein; Wahnbach; Agger
F01-03: Berücksichtigung von Hochwasserrisiken bei der Fortschreibung des Landesentwicklungsplans				
Berücksichtigung des Hochwasserrisikomanagements im geltenden Landesentwicklungsplan Nordrhein-Westfalen (LEP NRW). (Mn-ID: Land_030)	2013	fortlaufend	Landesplanung	alle Risikogewässer NRW
F02-01: Berücksichtigung von Hochwasserrisiken bei der Änderung bzw. Fortschreibung der Flächennutzungspläne				
Flächennutzungsplan\n- Ziele und Grundsätze zum vorbeugenden Hochwasserschutz mit Festlegung von Vorrang- und Vorbehaltsgebieten\n- Ausweisung von Retentionsflächen (Mn-ID: 05382060_20140822_01)	2013	fortlaufend	Siegburg	Sieg; Wahnbach; Agger
Flächennutzungsplan (Darstellung/ Anpassung)\n- Kennzeichnung von Bauflächen mit besonderen Sicherungsmaßnahmen gegen Naturgewalten\n- nachträgliche Übernahme von Überschwemmungsgebieten (HQ100)\n- Darstellung von Bauflächen zur Vermeidung neuer Risiken\n- Darstellung von Flächen für die Wasserwirtschaft/Hochwasserschutz\n- Hinweise auf hochwassergerechte Bauweise (Mn-ID: 05382060_20140822_02)	2013	fortlaufend	Siegburg	Sieg; Wahnbach; Agger
F02-02: Regelmäßige Berücksichtigung von Hochwasserrisiken bei der Aufstellung und Änderung von Bebauungsplänen				
Bebauungsplan (Darstellung/Anpassung)\n- Festsetzungen zum hochwasserangepassten Bauen (Mn-ID: 05382060_20140822_03)	2013	fortlaufend	Siegburg	Sieg; Wahnbach; Agger
F03-01: Vorläufige Sicherung der Gebiete HQ100				
Vorläufige Sicherung der Gebiete HQ100 (Mn-ID: 05300000_20130506_04)	2007	fortlaufend	Bezirksregierung Köln	Sieg
F03-02: Ausweisung bzw. Überarbeitung der Überschwemmungsgebiete				
Ausweisung bzw. Überarbeitung der Überschwemmungsgebiete (Mn-ID: 05300000_20140728_02)	1904	fortlaufend	Bezirksregierung Köln	Sieg; Rhein; Wahnbach; Agger
F04-01: Nutzungsänderungen und Nutzungsanpassungen (auch Nutzungsaufgabe) im Siedlungsbereich (Innen- und Außenbereich)				



Maßnahmenbeschreibung	Beginn	Umsetzung	Maßnahmenträger	Risikogewässer
Berücksichtigung von Hochwasserrisiken:\n- bei bereits vorgesehenen Nutzungsänderungen im Siedlungsbereich (Konversion, Nachverdichtung, Sanierungsgebiete etc.)\n- bei geplanten Nutzungsänderung im Bestand (Mn-ID: 05382060_20140822_04)	2013	fortlaufend	Siegburg	Sieg; Wahnbach; Agger
<b>F04-02: Nutzungsanpassungen (auch Nutzungsaufgabe) in der Landwirtschaft</b>				
Bewirtschaftungsmethoden in Risikogebieten:\n- Unterstützung des Wasserrückhalts in der Fläche (Direktsaatverfahren, hangparalleles Pflügen)\n- angepasste Flächennutzung in Hochwasser-Risikogebieten (Anbauzeitpunkt, Fruchtfolge, etc.) (Mn-ID: 05382060_20140822_05)	2013	fortlaufend	Siegburg	Sieg; Wahnbach; Agger
Berücksichtigung des Hochwasserrisikomanagements in der Umsetzung der Bodenordnung nach dem Flubereinigungsgesetz durch Steuerung der Landnutzung, z.B. Verminderung von Erosionsrisiken durch Drehen der Bewirtschaftungsrichtung oder Schaffung von Querstrukturen zur Hanglängenverkürzung. (Mn-ID: Land_003)	2013	fortlaufend	MULNV	alle Risikogewässer NRW
Förderung des Einsatzes von Direktsaatverfahren über die Kooperation mit der Landwirtschaft (ALWB) (Mn-ID: WAHNBTSV_20140528_01)	2003	fortlaufend	Wahnbachtalsperrenverband	Wahnbach
Auf landeseigenen Flächen im Überschwemmungsgebiet ist ausschließlich extensive Grünlandwirtschaft erlaubt. (Mn-ID: 05300000_20140129_01)	2014	fortlaufend	Bezirksregierung Köln	Sieg
<b>F04-03: Nutzungsanpassungen (auch Nutzungsaufgabe) in der Forstwirtschaft</b>				
Berücksichtigung des DVGW-Merkblattes W 105 "Waldbewirtschaftung und Gewässerschutz" bei forstwirtschaftlichen Maßnahmen (Mn-ID: WAHNBTSV_20190920_01)	2002	fortlaufend	Wahnbachtalsperrenverband	Wahnbach
Forstmaßnahmen auf WTV-eigenen Flächen zur Verbesserung des Wasserrückhaltes. Umwandlung von Monokulturen zu standorttypischen Mischwaldflächen. (Mn-ID: WAHNBTSV_20140528_02)	1985	fortlaufend	Wahnbachtalsperrenverband	Wahnbach
Bei landeseigenen Waldflächen und Baumbeständen wird grundsätzlich beachtet, dass bei Bepflanzungsmaßnahmen immer eine geeignete Baumartenwahl unter Berücksichtigung des Landschafts- und Naturschutzes und der Vorgaben der jeweiligen Landschaftspläne gewählt wird. (Mn-ID: 05300000_20140129_02)	2014	fortlaufend	Bezirksregierung Köln	Sieg
<b>F04-04: Informationsmaterial zur hochwasserangepassten Nutzung/Bewirtschaftung in der Landwirtschaft</b>				
Erarbeitung einer Informationsbroschüre zur Sensibilisierung der Landwirtschaft mit Informationen über Maßnahmen zur Vermeidung von Hochwasserrisiken für die Landwirtschaft (Mn-ID: Land_001)	2021	fortlaufend	MULNV	alle Risikogewässer NRW



Maßnahmenbeschreibung	Beginn	Umsetzung	Maßnahmenträger	Risikogewässer
Beratung der Landwirte zum Thema Erosion durch den ALWB (Mn-ID: WAHNBTSV_20140528_03)	1989	fortlaufend	Wahnbachtalsperrenverband	Wahnbach
F04-05: Informationsmaterial zur hochwasserangepassten Nutzung/Bewirtschaftung in der Forstwirtschaft				
Erarbeitung von Informationsmaterial für die Forstwirtschaft mit Informationen über möglichen Maßnahmen zur Verminderung des Hochwasserrisikos und Beiträge der Forstwirtschaft zur Verbesserung des natürlichen Wasserrückhalts. (Mn-ID: Land_004)	2021	fortlaufend	MULNV	alle Risikogewässer NRW
F05-01: Umsiedlung und / oder Aufgabe gefährdeter Objekte und objektbezogener Nutzungen / Betriebsverlagerung				
Umsiedlung Gewerbe: - Umsiedlung gefährdeter Gewerbe-/Industriebetriebe aus Risikogebieten - Unterstützung der Betriebe bei Umsiedlungswünschen (Mn-ID: 05382060_20140822_06)	2013	umgesetzt	Siegburg	Sieg; Wahnbach; Agger
W02-02: Maßnahmen in der Landwirtschaft				
Berücksichtigung des Hochwasserrisikomanagements in der Umsetzung der Bodenordnung nach dem Flubereinigungsgesetz für den natürlichen Wasserrückhalt und Flächenbereitstellung. (Mn-ID: Land_002)	2013	bis 2022	MULNV	alle Risikogewässer NRW
W04-02: Erstellung/Fortschreibung und Umsetzung von Konzepten und Maßnahmen zum kommunalen Regenwassermanagement				
Regenwassermanagement:\n- kommunales Konzept (Mn-ID: 05382060_20140822_07)	2013	fortlaufend	Siegburg	Sieg; Wahnbach; Agger
T02-04: Umsetzung bereits geplanter Einzelmaßnahmen zum Ausbau, zur Ertüchtigung bzw. zum Neubau von stationären und mobilen Schutzeinrichtungen				
Stationäre/mobile Schutzeinrichtungen\n- geplante/umgesetzte Einzelmaßnahmen (Mn-ID: 05382060_20140822_08)	2009	bis 2021	Siegburg	Sieg; Wahnbach; Agger
T03-01: Unterhaltung und Optimierung technischer Hochwasserschutz-Einrichtungen zur Hochwasserrückhaltung				
Wahnbachtalsperre:\n- Hochwassersicherheit bei Starkregenereignissen (s.a. T02-03)\n (Mn-ID: 05382060_20121120_02)	2012	fortlaufend	Wahnbachtalsperrenverband	Wahnbach
Hochwasserrückhalteraum/Stauanlagen: Stauraum der Trinkwassertalsperre (41 Mio m³) durch Optimierung des Betriebsplans (Lamellenplan) s.a. T03-01 (Mn-ID: 05382060_20121120_01)	2012	fortlaufend	Wahnbachtalsperrenverband	Wahnbach
Technische Einrichtungen zur Hochwasserrückhaltung wie die bestehenden HRB werden regelmäßig unterhalten. (Mn-ID: WVRSK000_20131113_01)	1976	fortlaufend	Wasserverband Rhein-Sieg-Kreis	Wahnbach
T03-02: Behördliche Überwachung technischer Hochwasserschutz-Einrichtungen zur Hochwasserrückhaltung ("Anlagenschau")				



Maßnahmenbeschreibung	Beginn	Umsetzung	Maßnahmenträger	Risikogewässer
Behördliche Überwachung technischer Hochwasserschutz-Einrichtungen. Die Bezirksregierung führt regelmäßige sogenannte "Talsperrenschaufen" durch. (Mn-ID: 05300000_20191206_01)	1900	fortlaufend	Bezirksregierung Köln	Wahnbach; Agger
T04-01: Unterhaltung technischer Hochwasserschutz-Einrichtungen und sonstiger Strukturen zur Hochwasserabwehr				
Deiche/Dämme/Mauern:\n- geplante oder umgesetzte Sanierung/Optimierung techn. Einrichtungen (Mn-ID: 05382060_20140822_09)	2009	fortlaufend	Siegburg	Sieg
Erstellung und anschließende Fortschreibung eines Hochwasserschutzanlagenkatalogs (Mn-ID: 05300000_20140929_06)	2001	fortlaufend	Bezirksregierung Köln	Sieg; Rhein
Technische Einrichtungen zur Hochwasserabwehr in der Zuständigkeit des Wasserverbandes Rhein-Sieg-Kreis werden regelmäßig unterhalten. (Mn-ID: WVRSK000_20131113_02)	1976	fortlaufend	Wasserverband Rhein-Sieg-Kreis	Wahnbach
Deiche/Dämme/Mauern:\n- regelmäßige Unterhaltung (Mn-ID: 05382060_20140313_04)	2002	fortlaufend	Siegburg	Sieg
T04-02: Behördliche Überwachung technischer Hochwasserschutz-Einrichtungen zur Hochwasserabwehr ("Deichschau")				
Einführung des Statusberichts zu "Hochwasserschutzanlagen an Fließgewässern" gemäß DIN 19712:2013-01. (Mn-ID: Land_032)	2017	umgesetzt	MULNV	alle Risikogewässer NRW
Durchführen von Deichschau gemäß § 122 LWG (Mn-ID: 05300000_20140929_07)	1986	fortlaufend	Bezirksregierung Köln	Sieg; Rhein
T05-02: Freihaltung der Abflussquerschnitte im Rahmen der Unterhaltungspflicht einschließlich der Aufstellung und Umsetzung von Gewässerunterhaltungsplänen.				
Abflussquerschnitte werden regelmäßig kontrolliert und durch das Räumen von Schwemmgut an Brücken oder das Entfernen von Anlandungen freigehalten, um den schadlosen Hochwasserabfluss zu gewährleisten. (Mn-ID: 05300000_20140721_02)	2014	fortlaufend	Bezirksregierung Köln	Sieg
Unterhaltung der Verbandsgewässer nach Maßgabe des § 39, Nr. 1, 2 und 5 WHG. (Mn-ID: WVRSK000_20140411_02)	1966	fortlaufend	Wasserverband Rhein-Sieg-Kreis	Wahnbach
T07-01: Planung und Bau von Stauraumkanälen, Entlastungsanlagen, Regenrückhaltebecken etc., einschließlich der Änderung/ Erweiterung bestehender Anlagen				
Stauraumkanäle / Regenentlastung:\n- geplante oder durchgeführte Maßnahmen (Mn-ID: 05382060_20140822_10)	2009	bis 2021	Stadtbetriebe Siegburg AöR	Sieg; Wahnbach; Agger
T07-02: Rückstauschutz Kanalisation				
Rückstauschutz im Kanal:\n- geplante oder durchgeführte Maßnahmen (Mn-ID: 05382060_20140822_11)	2009	bis 2021	Stadtbetriebe Siegburg AöR	Sieg; Wahnbach; Agger





Maßnahmenbeschreibung	Beginn	Umsetzung	Maßnahmenträger	Risikogewässer
T07-03: Unterhaltung, Überprüfung und Optimierung des bestehenden Kanalnetzes inklusive bestehender Entlastungsanlagen				
Abflusslose Senken:\n- "abflusslose Senken" bei einem Starkregen-ereignis \n- Überstauung aus dem Kanalsystem (Mn-ID: 05382060_20130909_01)	2013	fortlaufend	Stadtbetriebe Siegburg AöR	Sieg; Wahnbach; Agger
T08-02: Erstellung von Konzepten zum Objektschutz und Durchführung von Objektschutzmaßnahmen an Infrastruktureinrichtungen (z.B. Trinkwasserbrunnen, Verteilerstationen etc.)				
Objektschutz Infrastruktur (Stadtverwaltung):\n- Überprüfung der hochwassergefährdeten Bereiche\n- Erarbeitung von Schutzmaßnahmen (Mn-ID: 05382060_20130828_08)	2013	bis 2021	Siegburg	Sieg
Objektschutz Infrastruktur (Abwasserwerk):\n- Überprüfung der hochwassergefährdeten Bereiche\n- Erarbeitung von Schutzmaßnahmen (Mn-ID: 05386060_20130828_01)	2013	bis 2021	Stadtbetriebe Siegburg AöR	Sieg
T08-03: Informationsmaterial für Bevölkerung und Wirtschaft mit Anleitungen zur Eigenvorsorge				
Informationsmaterial Objektschutz - Erstellung und Verteilung - für Bevölkerung und Wirtschaftsunternehmen (Mn-ID: 05382060_20140822_12)	2013	umgesetzt	Siegburg	Sieg
Informationsmaterial Objektschutz: - Wirtschaftsunternehmen (Mn-ID: 05382060_20140822_13)	2013	umgesetzt	Siegburg	Sieg; Wahnbach; Agger
T08-04: Information der Ver- und Entsorger über Hochwassergefahren einschließlich der Bereitstellung von Informationsmaterial zur Eigenvorsorge				
Prüfung des Informationsbedarfs bei den landesweit tätigen Ver- und Entsorgern und ggf. Erstellung von Informationsmaterialien. (Mn-ID: Land_007)	2021	bis 2027	MULNV	alle Risikogewässer NRW
V01-01: Bauliche Anpassung bestehender Gebäude im Rahmen von Sanierungen / Umbauten				
Bauliche Anpassung Altbau:\n- Abdichtung der Kellerwände, Einbau von Rückstauklappen, Absperrschieber, Absicherung von Öltanks, Verlegung Elektroinstallationen etc. (Mn-ID: 05382060_20140313_01)	2013	bis 2021	Siegburg	Sieg; Wahnbach; Agger
V01-03: Anpassung der Nutzungen in Gebäuden				
Nutzung im Gebäude:\n- Verlegen von Nutzungen mit Publikumsverkehr, sensible Nutzungen außerhalb des Risikobereichs etc. (Mn-ID: 05382060_20140313_03)	2013	bis 2021	Siegburg	Sieg; Wahnbach; Agger
V02-02: Informationsmaterial und Fortbildung für Baugenehmigungsbehörden				



Maßnahmenbeschreibung	Beginn	Umsetzung	Maßnahmenträger	Risikogewässer
Informationsmaterial und Fortbildung für Baugenehmigungsbehörden (Informationsveranstaltung für alle Bauämter im Regierungsbezirk Köln am 14.01.2014 bei der Bezirksregierung Köln zum Thema Überschwemmungsgebiete - Auswirkungen auf die Bauleitplanung und auf die Genehmigung von Einzelvorhaben) (Mn-ID: 05300000_20140728_05)	2014	umgesetzt	Bezirksregierung Köln	Sieg; Rhein; Wahnbach; Agger
<b>V02-03: Regelmäßige Aufnahme von Hinweise und Auflagen bei Baugenehmigungen inklusive Überwachung von Bauvorhaben</b>				
Im Rahmen von Baugenehmigungen und Planungsvorhaben über Bau- und Wasserrecht informieren, wenn Maßnahme in Überschwemmungsgebieten liegt; Hinweis auf Gefährdung, wenn Baumaßnahme im hochwassergefährdeten Bereich liegt (HQextrem) (Mn-ID: 05382000_20140502_01)	2013	fortlaufend	Rhein-Sieg-Kreis	Wahnbach; Agger
Zulassung und Überwachung von Vorhaben in den Schutzzonen von Hochwasserschutzanlagen gemäß Deichschutzverordnung und § 111a LWG (Mn-ID: 05300000_20140929_01)	1986	fortlaufend	Bezirksregierung Köln	Sieg; Rhein; Agger
Berücksichtigung der durch die vorliegende Festsetzung des HQ100 gesetzlich vorliegenden Einschränkungen. (Mn-ID: 05382000_20121017_01)	2013	fortlaufend	Rhein-Sieg-Kreis	Wahnbach; Agger
Zulassung und Überwachung von Vorhaben im festgesetzten Überschwemmungsgebiet unter Berücksichtigung und Beachtung der Restriktionen der Festsetzung nach WHG für Gewässer im Regierungsbezirk Köln nach Zuständigkeit (Mn-ID: 05300000_20140728_06)	1995	fortlaufend	Bezirksregierung Köln	Sieg; Rhein
<b>V02-04: Beratung von Antragstellern / Bauwilligen und Bereitstellen von Informationsmaterialien zur Bauvorsorge im Rahmen der allgemeinen Bauberatung</b>				
Beratung von Antragstellern zum Thema hochwasserangepasstes Bauen (Mn-ID: 05300000_20140929_03)	1995	fortlaufend	Bezirksregierung Köln	Sieg; Rhein
Bauliche Anpassung Neubau:\n- Verzicht auf Keller, weiße/schwarze Wanne, Verzicht auf Ölheizung, Nutzung geeigneter Baustoffe etc. (Mn-ID: 05382060_20140313_02)	2013	fortlaufend	Siegburg	Sieg; Wahnbach; Agger
<b>V03-01: Information von Betrieben mit IED-Anlagen über Hochwassergefahren, ggf. Verifizierung der betrieblichen Aktivitäten</b>				
- Information über Hochwassergefahren - Einführung in die Hochwasserrisikomanagementplanung (HWRMP) - Erläuterung der Hochwassergefahren- und Hochwasserrisikokarten (HWGK und HWRK) (Mn-ID: 05382060_20130731_01)	2013	umgesetzt	Siegburg	Sieg; Wahnbach; Agger
Information der Betriebe - in der Zuständigkeit der Bezirksregierung Köln - in Risikobereichen über Hochwassergefahren (Mn-ID: 05300000_20140728_03)	2014	bis 2021	Bezirksregierung Köln	Sieg; Rhein; Wahnbach; Agger
<b>V03-03: Erstellung von Informationsmaterial zu den Vorgaben der AwSV für Wirtschaftsbetriebe und Privatpersonen sowie für Sachverständige AwSV</b>				



Maßnahmenbeschreibung	Beginn	Umsetzung	Maßnahmenträger	Risikogewässer
Bereitstellung von Informationsmaterial zur Nutzung der Hochwassergefahrenkarten im Rahmen der Prüfungstätigkeiten der AwSV-Sachverständigen. (Mn-ID: Land_005)	2018	umgesetzt	LANUV	alle Risikogewässer NRW
V03-04: Beratung und Information (z.B. Betreiber von Heizölverbraucheranlagen) zum hochwasserangepassten Umgang mit wassergefährdenden Stoffen einschl. deren Lagerung				
Erstellung eines Informationsflyers für Betreiber von Heizölverbraucheranlagen mit fortlaufender Informationen über neue Anforderungen an AwSV-Anlagen in Überschwemmungsgebieten und die Problematiken bei Anlagen in Hochwasserrisikogebieten. (Mn-ID: Land_006)	2018	fortlaufend	LANUV	alle Risikogewässer NRW
V04-01: Fortbildungs- und Schulungsangebote				
Fortbildungs- und Schulungsangebote für Architekten, Ingenieure und Handwerker (Mn-ID: 05382060_20140310_01)	2020	fortlaufend	Siegburg	Sieg; Wahnbach; Agger
Qualifizieren: Angebote durch Fort- und Weiterbildung durch die Kammern (Mn-ID: Land_011)	2015	fortlaufend	Architekten- und Ingenieurkammern NRW	alle Risikogewässer NRW
Informieren: Durchführung von Fachveranstaltungen zum Hochwasserrisikomanagement (Mn-ID: Land_010)	2019	fortlaufend	Architekten- und Ingenieurkammern NRW; MULNV	alle Risikogewässer NRW
V05-01: Abschluss von Versicherungen				
Versicherung: Elementarschaden-Versicherung für kommunale Gebäude (Mn-ID: 05382060_20130814_02)	2013	umgesetzt	Siegburg	Sieg; Wahnbach; Agger
V06-01: Verbesserung der Hochwasserinformation durch Überprüfung und Fortschreibung der Hochwassergefahren- und Hochwasserrisikokarten, Überprüfung der Messnetze und -programme, Modelle etc.				
Betrieb, Pflege und ggf. Weiterentwicklung von HYGON (Hydrologische Grundlagendaten Online, <a href="http://luadb.lids.nrw.de/LUA/hygon/pegel.php">http://luadb.lids.nrw.de/LUA/hygon/pegel.php</a> ) (Mn-ID: Land_020)	2014	bis 2021	LANUV	alle Risikogewässer NRW
Einrichtung der Internetseite "HYGON" (Hydrologische Grundlagendaten Online, <a href="http://luadb.lids.nrw.de/LUA/hygon/pegel.php">http://luadb.lids.nrw.de/LUA/hygon/pegel.php</a> ) (Mn-ID: Land_019)	2012	umgesetzt	LANUV	alle Risikogewässer NRW
Hochwasser-Vorhersagemodell (Sieg):\n- Aufstellung neuer Modelle geplant\n- Weiterentwicklung/Aktualisierung bestehender Modelle geplant oder durchgeführt (Mn-ID: 05382060_20140115_01)	2015	bis 2021	Siegburg	Sieg
Hochwasser-Vorhersagemodell (Agger):\n- Aufstellung neuer Modelle geplant\n- Weiterentwicklung/Aktualisierung bestehender Modelle geplant oder durchgeführt (Mn-ID: 05382060_20140115_02)	2015	bis 2021	Siegburg	Agger



Maßnahmenbeschreibung	Beginn	Umsetzung	Maßnahmenträger	Risikogewässer
Hochwasser-Vorhersagemodell (Wahnbach):\n- Aufstellung neuer Modelle geplant\n- Weiterentwicklung/Aktualisierung bestehender Modelle geplant oder durchgeführt (Mn-ID: 05382060_20140115_03)	2015	bis 2021	Siegburg	Wahnbach
V06-02: Verbesserung der Hochwasservorhersage (Verfügbarkeit der hydrologischen Messdaten, Optimierung Messnetze etc.)				
Verfügbarkeit des Sieg-Datensatzes als Einstieg in das NRW-Modell (Mn-ID: Land_021)	2013	umgesetzt	LANUV	alle Risikogewässer NRW
Operativer Betrieb des Sieg-Modells als Muster für NRW (Mn-ID: Land_022)	2014	bis 2021	LANUV	alle Risikogewässer NRW
Inbetriebnahme weiterer Vorhersagemodelle (Mn-ID: Land_023)	2018	bis 2027	LANUV	alle Risikogewässer NRW
Verbesserung der Hochwasser-Daten (Agger):\n- Einbindung zusätzlicher Daten (z.B. Niederschlagsmessung) (Mn-ID: 05382060_20140115_05)	2015	bis 2021	Siegburg	Agger
Verbesserung der Hochwasser-Daten (Sieg):\n- Einbindung zusätzlicher Daten (z.B. Niederschlagsmessung) (Mn-ID: 05382060_20140115_04)	2015	bis 2021	Siegburg	Sieg
Verbesserung der Hochwasser-Daten (Wahnbach):\n- Einbindung zusätzlicher Daten (z.B. Niederschlagsmessung) (Mn-ID: 05382060_20140115_06)	2015	bis 2021	Siegburg	Wahnbach
V06-03: Vertiefende Analyse und Überprüfung der lokalen / regionalen Hochwasserrisiken				
Erstellung eines Integrierten Klimaschutz- und Klimaanpassungskonzeptes (Mn-ID: 05382060_20170405_01)	2016	bis 2022	Siegburg	Sieg; Wahnbach; Agger
V07-01: Regelmäßige Aktualisierung der Datenbestände / Ansprechpartner				
Regelmäßige Prüfung und Aktualisierung der Datenbestände zu Ansprechpartnern und Kommunikationswegen des zentralen Warndienstes (Mn-ID: 05300000_20140728_07)	1955	fortlaufend	Bezirksregierung Köln	Sieg; Agger
Zentrale Warndienste\nPrüfung und Aktualisierung der \n- Datenbestände\n- Ansprechpartner\n- Kommunikationswege (Mn-ID: 05382060_20140115_15)	2015	fortlaufend	Siegburg	Sieg; Wahnbach; Agger
V07-02: Überprüfung und Optimierung lokaler Warndienste				
Aufbau eines regionalen Frühwarnsystems für Starkregenereignisse basierend auf einem offenen sensorgestützten Umweltmonitoringsystem\r(Kontext: Regionale 2025) (Mn-ID: WVRSK000_20190918_01)	2018	fortlaufend	Wasserverband Rhein-Sieg-Kreis	Wahnbach
Lokale Warndienste\nPrüfung und Aktualisierung der \n- Datenbestände\n- Ansprechpartner\n- Kommunikationswege (Mn-ID: 05382060_20140115_16)	2015	fortlaufend	Siegburg	Sieg; Wahnbach; Agger
V07-03: Überprüfung der Meldestufen				



Maßnahmenbeschreibung	Beginn	Umsetzung	Maßnahmenträger	Risikogewässer
Überprüfung und ggfs. Anpassung der Meldestufen des Hochwassermelddienstes an neue Erkenntnisse (Mn-ID: 05300000_20140728_08)	1955	fortlaufend	Bezirksregierung Köln	Sieg; Agger
V07-04: Optimierung und Einrichtung/Ergänzung von Kommunikationswegen, Warnplänen, Warnhinweisen				
Überprüfung der Meldestufe\ n- Kommunikationswege des Hochwassermelddienstes prüfen (Mn-ID: 05382060_20140115_07)	2013	fortlaufend	Siegburg	Sieg; Wahnbach; Agger
Durchführung von Maßnahmen zur Optimierung der Kommunikationswege, z.B. durch Einsatz neuer Informations- und Kommunikationsmedien (Mn-ID: 05300000_20140728_09)	1955	fortlaufend	Bezirksregierung Köln	Sieg; Agger
V08-01: Ortsnahe Veröffentlichung der HWGK und HWRK				
Aktive Information der Bürger\ nInformation der Bürger vor Ort über die aktuellen Hochwassergefahren- und Hochwasserrisikokarten (HWGK und HWRK):\ n- Einführung EU-HWRM\ n- historische Ereignisse\ n- Vorstellung HWGK\ n- Vorstellung HWRK\ n- Vorsorgemaßnahmen\ n- Diskussion (Mn-ID: 05386060_20140310_03)	2013	fortlaufend	Siegburg	Sieg; Wahnbach; Agger
Ortsnahe Veröffentlichung der HWGK und HWRK (Link auf Internetseite Bezirksregierung Köln) (Mn-ID: 05300000_20140728_04)	2013	fortlaufend	Bezirksregierung Köln	Sieg; Rhein; Wahnbach; Agger
Bereitstellung der HWGK und HWRK im Internet; Verlinkung der Karten ( <a href="http://www.flussgebiete.nrw.de">http://www.flussgebiete.nrw.de</a> ) auf eigener Homepage (Mn-ID: 05382000_20140403_02)	2014	fortlaufend	Rhein-Sieg-Kreis	Wahnbach; Agger
V09-01: Erstellung, Nutzung und aktive Verbreitung von zielgruppenorientierten Informationen; Beratung, Durchführung von Informationsgesprächen etc.				
Erstellung und Verbreitung einer Informationsbroschüre zum HWRM in NRW (Mn-ID: Land_029)	2012	fortlaufend	MULNV	alle Risikogewässer NRW
Regelmäßiger grenzüberschreitender Austausch in der Deutsch-Niederländischen Arbeitsgruppe Hochwasser (Mn-ID: Land_026)	1997	fortlaufend	MULNV	Rhein
Aufbereitung bereits verfügbarer Informationen zum Thema HWRM, Prüfung der zielgruppenorientierten Bereitstellung dieser Informationen über die Internetseiten des MULNV (Mn-ID: Land_027)	2014	fortlaufend	MULNV	alle Risikogewässer NRW
Zusammenarbeit mit Kommunen zur Definition / Konkretisierung des Unterstützungsbedarfs im Hinblick auf die Information und Kommunikation auf kommunaler Ebene (Mn-ID: Land_028)	2014	fortlaufend	MULNV	alle Risikogewässer NRW



Maßnahmenbeschreibung	Beginn	Umsetzung	Maßnahmenträger	Risikogewässer
Erstellung bzw. Nutzung von zielgruppenorientiertem Informationsmaterial (Abflüsse die zu den Überschwemmungen führen aufzeigen, HQhäufig, HQ100, HQextrem: Abfluss in cbm/s und Wasserstand in m angeben, mindestens an den Pegeln sowie an besonderen Brücken) - auf Anfrage in Form von Querprofilen (Mn-ID: 05300000_20140521_01)	2013	fortlaufend	Bezirksregierung Köln	Sieg; Rhein; Wahnbach; Agger
Information im Internet\n- Situation in der Stadt\n- Hinweise zur Vor- und Nachsorge\n- Verhalten im Hochwasserfall (Mn-ID: 05386060_20140310_02)	2013	fortlaufend	Siegburg	Sieg; Wahnbach; Agger
Sensibilisieren: Artikel in den Mitteilungsorganen der Architekten- und Ingenieurkammer NRW (Mn-ID: Land_008)	2017	fortlaufend	Architekten- und Ingenieurkammern NRW	alle Risikogewässer NRW
Informieren: Erstellung von Fachinformationen für die Homepages (Mn-ID: Land_013)	2014	fortlaufend	Industrie- und Handelskammern; MULNV	alle Risikogewässer NRW
Sensibilisieren: Texte für die IHK-Magazine (Mn-ID: Land_012)	2014	fortlaufend	Industrie- und Handelskammern; MULNV	alle Risikogewässer NRW
An Stelle eines Flyers haben die IHKs eine praxisorientierte Broschüre (16 Seiten) zum Management von Hochwasser und Starkregen als Einstiegshilfe für Unternehmen im Jahr 2019 herausgebracht. (Mn-ID: Land_014)	2018	fortlaufend	Industrie- und Handelskammern; MULNV	alle Risikogewässer NRW
Informieren: Erstellung von Fachinformationen für die Homepages und Praxishinweise (Mn-ID: Land_009)	2018	fortlaufend	Architekten- und Ingenieurkammern NRW; MULNV	alle Risikogewässer NRW
<b>V09-02: Durchführung von anlassbezogenen Informationsveranstaltungen und Informationskampagnen zu relevanten Themen</b>				
Das erste Symposium zur HWRM-RL fand am 7. März 2013 in der Stadthalle Mülheim an der Ruhr statt. Dabei ging es vor allem darum, wie die vielen verschiedenen Akteure vor Ort zum Hochwasserrisikomanagement beitragen können, um die Hochwasserrisiken gemeinsam zu meistern. Das zweite Symposium zur HWRM-RL fand am 19. November 2014 in der Messe Essen statt. Unter dem Motto 'Hochwasserrisiken gemeinsam meistern ... Maßnahmen gemeinsam umsetzen - Hochwasserrisikomanagement in Nordrhein-Westfalen' wurde an diesem Tag der aktuelle Sachstand der Hochwasserrisikomanagementplanung vorgestellt und diskutiert. (Mn-ID: Land_024)	2012	umgesetzt	MULNV	alle Risikogewässer NRW
Durchführung der Deutsch-Niederländischen Hochwasserkonferenz (Mn-ID: Land_025)	2014	umgesetzt	MULNV	Rhein
Bürger-Information Information der Bürger vor Ort über die aktuellen Hochwassergefahren- und Hochwasserrisikokarten (HWGK und HWRK): - Einführung EU-HWRM - historische Ereignisse - Vorstellung HWGK - Vorstellung HWRK - Vorsorgemaßnahmen - Diskussion (Mn-ID: 05382060_20130327_01)	2013	umgesetzt	Siegburg	Sieg; Wahnbach; Agger



Maßnahmenbeschreibung	Beginn	Umsetzung	Maßnahmenträger	Risikogewässer
Durchführung eines Symposiums (2020) zum Hochwasserrisikomanagement in NRW (Mn-ID: Land_024_3)	2019	bis 2020	MULNV	alle Risikogewässer NRW
Durchführung eines Symposiums (2018) zum Hochwasserrisikomanagement in NRW (Mn-ID: Land_024_2)	2017	umgesetzt	MULNV	alle Risikogewässer NRW
Durchführung eines Symposiums (2016) zum Hochwasserrisikomanagement in NRW (Mn-ID: Land_024_1)	2015	umgesetzt	MULNV	alle Risikogewässer NRW
V10-01: Aufstellung und Aktualisierung von Alarm- und Einsatzplänen für den Hochwasserfall (Gefahrenabwehrplan) einschließlich deren Umsetzung im Hochwasserfall				
Fortschreibung und Anpassung des Hochwasserschutzdienstes und des Hochwasseralarmplanes (Mn-ID: 05300000_20140929_04)	2014	fortlaufend	Bezirksregierung Köln	Sieg; Rhein
Gefahrenabwehrplan\ - Aufstellung\ - Weiterentwicklung / Aktualisierung\ (Mn-ID: 05382060_20140115_08)	2013	fortlaufend	Siegburg	Sieg; Wahnbach; Agger
Maßnahmen zur Katastrophenschutzplanung (Mn-ID: 05382060_20140115_17)	2020	bis 2021	Siegburg	Sieg; Wahnbach; Agger
Abfragen, Erfassen und Sammeln von speziell erstellten Hochwasseralarm- und Hochwassereinsatzplänen der Kommunen - Einbinden in die Gefahrenabwehrpläne des Kreises für den Großschadensereignisfall/Katastrophenfall (Mn-ID: 05382000_20140403_03)	2019	fortlaufend	Rhein-Sieg-Kreis	Wahnbach; Agger
Erstellung eines "Muster-Alarm und Einsatzplan für den Hochwasserfall"; Rhein-Sieg-Kreis in Zusammenarbeit mit den weiteren Kreisen im Regierungsbezirk Köln und der StädteRegion Aachen (beratende Unterstützung durch Dezernat 22 (Gefahrenabwehr) der Bezirksregierung Köln) (Mn-ID: 05382000_20140403_04)	2019	fortlaufend	Rhein-Sieg-Kreis	Wahnbach; Agger
V11-01: Bereithaltung und Koordination notwendiger Personal- und Sachressourcen (z.B. Feuerwehr, Wasserverbände, Freiwillige) einschließlich regelmäßiger Abstimmungen.				
Landesbeschaffung: Zur Schließung von Fähigkeitslücken hat das Land insgesamt 11 leistungsfähige Systeme zur Wasserförderung beschafft. Damit verfügt jeder Regierungsbezirk über 2 Systeme sowie das Institut der Feuerwehr NRW über 1 System. (Mn-ID: Land_016)	2013	fortlaufend	IM	alle Risikogewässer NRW
Beschaffung notwendiger Ressourcen\ - Technik, Hilfsmittel, mobiler Schutz, \ - Ressourcen im Fall einer Evakuierung (Mn-ID: 05382060_20140115_11)	2013	fortlaufend	Siegburg	Sieg; Wahnbach; Agger
V11-02: Einbindung privater Organisationen in das Katastrophenschutzmanagement				
Einbindung privater Organisationen (Mn-ID: 05382060_20140115_12)	2013	fortlaufend	Siegburg	Sieg; Wahnbach; Agger
V11-03: Information und Beratung zum Katastrophenschutzmanagement				



Maßnahmenbeschreibung	Beginn	Umsetzung	Maßnahmenträger	Risikogewässer
Rahmenempfehlung Evakuierung: Zur Vorbereitung und Durchführung von Evakuierungen etwa im Falle eines Hochwassers hat das IM eine entsprechende "Rahmenempfehlung Evakuierung" am 5. Juni 2018 herausgegeben. Mit der Rahmenempfehlung wurden die Katastrophenschutzbehörden in die Lage versetzt, durch entsprechende Vorplanungen die Abläufe, Aufgabenverteilung und Informationsflüsse so aufeinander abzustimmen, dass sie im Ereignisfall eine effektive und effiziente Gefahrenabwehr sicherstellen. (Mn-ID: Land_015)	2015	umgesetzt	IM	alle Risikogewässer NRW
V12-01: Ausbildung der Einsatzkräfte				
Grundausbildung der Feuerwehren\n- Lehrgänge und Ausbildungsveranstaltungen zur Aus- und Weiterbildung der Einsatzkräfte (Mn-ID: 05382060_20140115_13)	2020	fortlaufend	Siegburg	Sieg; Wahnbach; Agger
V12-02: Regelmäßige Übungen für den Hochwassereinsatz				
Durchführen regelmäßiger Übungen zur Optimierung der Abläufe des Hochwasseralarmplanes (Mn-ID: 05300000_20140929_05)	2014	fortlaufend	Bezirksregierung Köln	Sieg; Rhein
Übungen für den HW-Einsatz\n (Mn-ID: 05382060_20140115_14)	2020	fortlaufend	Siegburg	Sieg; Wahnbach; Agger
V13-01: Unterstützung des kommunalen Starkregenrisikomanagements				
Unterstützung der Kommunen beim Aufbau des Starkregenrisikomanagements durch Erstellung einer Arbeitshilfe zur Erarbeitung und Umsetzung von Konzepten zum Starkregenrisikomanagement etc. (Mn-ID: Land_033)	2017	umgesetzt	MULNV	alle Risikogewässer NRW
N01-01: Dokumentation von Ereignissen und Schäden				
Dokumentation der HW-Ereignisse\nmit Fotos, Einsatz- und Schadensberichten\n (Mn-ID: 05386060_20140310_05)	2002	fortlaufend	Siegburg	Sieg; Wahnbach; Agger
Dokumentation und Nachsorge bei Hochwasserereignissen und Schäden \n (Mn-ID: WVRSK000_20131113_03)	1966	fortlaufend	Wasserverband Rhein-Sieg-Kreis	Wahnbach
N01-02: Evaluierung und Nachbereitung von Katastropheneinsätzen (z.B. Feuerwehreinsatzberichte)				
kontinuierliche Überprüfung der Einsatz- und Führungsstrukturen; Die auch für den Fall eines Hochwassers erstellten Landeskonzepte zur überörtlichen Hilfe in der Gefahrenabwehr werden kontinuierlich überprüft und erforderlichenfalls fortgeschrieben (Mn-ID: Land_018)	2013	fortlaufend	IM	alle Risikogewässer NRW
Evaluierung größerer Hochwasserereignisse; Größere Hochwasserereignisse im Land werden im Rahmen zentraler Veranstaltungen am Institut der Feuerwehr NRW nachbereitet und erforderlichenfalls wird seitens des IM nachgesteuert. (Mn-ID: Land_017)	2013	fortlaufend	IM	alle Risikogewässer NRW





Maßnahmenbeschreibung	Beginn	Umsetzung	Maßnahmenträger	Risikogewässer
Evaluierung und Nachbereitung von Katastropheneinsätzen (Mn-ID: 05382000_20140403_05)	2014	fortlaufend	Rhein-Sieg-Kreis	Wahnbach; Agger
N01-03: Überprüfung von Maßnahmen der Vor- und Nachsorge				
Maßnahmen der Vor- und Nachsorge Überprüfung der geplanten Maßnahmen und Anpassung (Mn-ID: 05382060_20140310_06)	2002	fortlaufend	Siegburg	Sieg; Wahnbach; Agger

IM: Ministerium des Innern des Landes Nordrhein-Westfalen

LANUV: Landesamt für Natur, Umwelt und Verbraucherschutz Nordrhein-Westfalen

MULNV: Ministerium für Umwelt, Landwirtschaft, Natur- und Verbraucherschutz des Landes Nordrhein-Westfalen