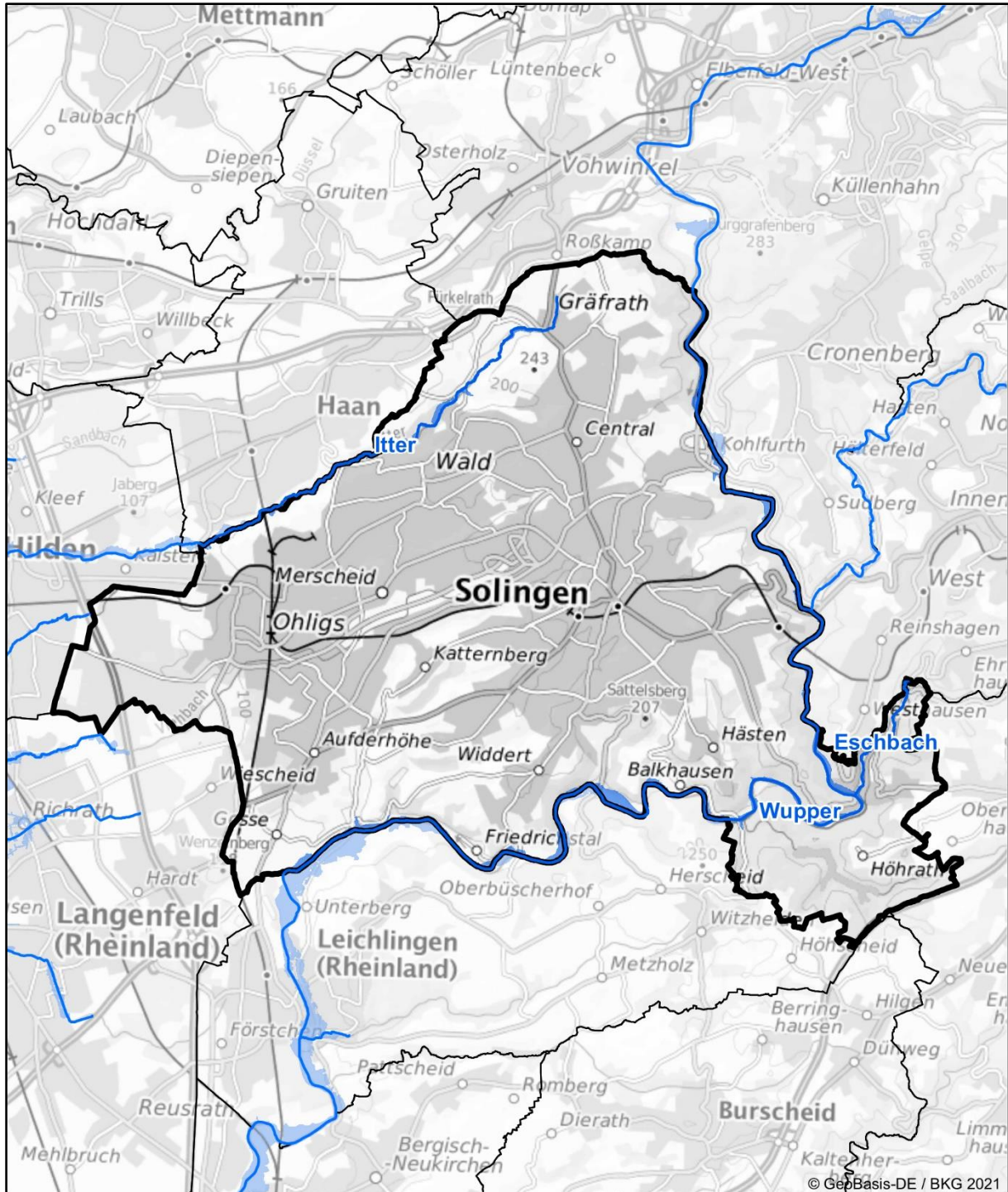




# Hochwasserrisikomanagementplanung in NRW

## Hochwasserrisiko und Maßnahmenplanung Solingen



Die Karte zeigt die Risikogewässer und die Ausdehnung der Überflutung für das extreme Hochwasserereignis (HQextrem) im 2. Umsetzungszyklus 2016-2021 der HWRM-RL.



Der Kommunensteckbrief stellt die Maßnahmenplanung zur Verminderung von Hochwasserrisiken in Ihrer Kommune dar.

Die Maßnahmenplanung ist ein wichtiger Schritt zur Umsetzung der europäischen Hochwasserrisikomanagementrichtlinie (HWRM-RL) in Ihrer Region. Sie wurde auf der Grundlage der Hochwassergefahren- und Hochwasserrisikokarten für die Gewässer mit potenziell signifikantem Hochwasserrisiko, die sogenannten Risikogewässer, erarbeitet.

Die aktuellen Gefahren- und Risikokarten und viele weitere Informationen zum Hochwasserrisikomanagement in NRW finden Sie auf der Internetseite [flussgebiete.nrw.de](https://flussgebiete.nrw.de) oder in den Kartendiensten [elwasweb.nrw.de](https://elwasweb.nrw.de) bzw. [uvo.nrw.de](https://uvo.nrw.de).

## Von welchen Risikogewässern ist Ihre Kommune betroffen?

### **Teileinzugsgebiet (TEG) Rheingraben-Nord**

[Flussgebiete NRW > TEG Rheingraben-Nord](#)

- Itter

### **Teileinzugsgebiet (TEG) Wupper**

[Flussgebiete NRW > TEG Wupper](#)

- Eschbach
- Wupper



## Maßnahmenplanung für Solingen

Maßnahmenbeschreibung	Beginn	Umsetzung	Maßnahmenträger	Risikogewässer
F01-01: Berücksichtigung von Hochwasserrisiken bei der Änderung bzw. Fortschreibung der Regionalpläne				
Berücksichtigung der Hochwasserrisiken in der Regionalplanung (Mn-ID: 05100000_20140915_06)	2013	fortlaufend	Bezirksregierung Düsseldorf	Wupper; Eschbach; Itter
F01-03: Berücksichtigung von Hochwasserrisiken bei der Fortschreibung des Landesentwicklungsplans				
Berücksichtigung des Hochwasserrisikomanagements im geltenden Landesentwicklungsplan Nordrhein-Westfalen (LEP NRW). (Mn-ID: Land_030)	2013	fortlaufend	Landesplanung	alle Risikogewässer NRW
F02-01: Berücksichtigung von Hochwasserrisiken bei der Änderung bzw. Fortschreibung der Flächennutzungspläne				
Berücksichtigung von Hochwasserrisiken bei der Änderung bzw. Fortschreibung der Flächennutzungspläne (Mn-ID: 05122000_20140922_01)	2013	fortlaufend	Solingen	Wupper; Eschbach; Itter
F02-02: Regelmäßige Berücksichtigung von Hochwasserrisiken bei der Aufstellung und Änderung von Bebauungsplänen				
Informationen der HWGK / HWRK in der Bauleitplanung berücksichtigen (Mn-ID: 05122000_20140922_02)	2013	fortlaufend	Solingen	Wupper; Eschbach; Itter
F03-02: Ausweisung bzw. Überarbeitung der Überschwemmungsgebiete				
Festsetzung der Überschwemmungsgebiete (Mn-ID: 05100000_20140915_01)	1999	fortlaufend	Bezirksregierung Düsseldorf	Wupper; Eschbach; Itter
F04-02: Nutzungsanpassungen (auch Nutzungsaufgabe) in der Landwirtschaft				
Berücksichtigung des Hochwasserrisikomanagements in der Umsetzung der Bodenordnung nach dem Flubereinigungs-gesetz durch Steuerung der Landnutzung, z.B. Verminderung von Erosionsrisiken durch Drehen der Bewirtschaftungsrichtung oder Schaffung von Querstrukturen zur Hanglängenverkürzung. (Mn-ID: Land_003)	2013	fortlaufend	MULNV	alle Risikogewässer NRW
F04-04: Informationsmaterial zur hochwasserangepassten Nutzung/Bewirtschaftung in der Landwirtschaft				
Erarbeitung einer Informationsbroschüre zur Sensibilisierung der Landwirtschaft mit Informationen über Maßnahmen zur Vermeidung von Hochwasserrisiken für die Landwirtschaft (Mn-ID: Land_001)	2021	fortlaufend	MULNV	alle Risikogewässer NRW
F04-05: Informationsmaterial zur hochwasserangepassten Nutzung/Bewirtschaftung in der Forstwirtschaft				



Maßnahmenbeschreibung	Beginn	Umsetzung	Maßnahmenträger	Risikogewässer
Erarbeitung von Informationsmaterial für die Forstwirtschaft mit Informationen über möglichen Maßnahmen zur Verminderung des Hochwasserrisikos und Beiträge der Forstwirtschaft zur Verbesserung des natürlichen Wasserrückhalts. (Mn-ID: Land_004)	2021	fortlaufend	MULNV	alle Risikogewässer NRW
W01-01: Verweis auf Maßnahmen des Wasserrückhalts in Bewirtschaftungsplänen WRRL				
Konzeptionelle Prüfung der Wirkungsweise von Nebenrinnen und festlegen geeigneter Bereiche mit anschließender Anlage von Nebenrinnen gem. Maßnahmenkonzept WRRL (SW_68: HA-02-01.5 / HG17.9) (Mn-ID: WV000000_20140922_18)	2026	bis 2027	Wupperverband	Wupper
W02-01: Gewässer- und Auenrenaturierung (z.B. Verbesserung Gewässerstruktur) zur Verbesserung des Wasserrückhalts				
Prüfung der Möglichkeiten zur Renaturierung des Mündungsbereiches Weinsberger Bach (Rückstaubereich Wupper) (Mn-ID: WV000000_20140922_20)	2014	bis 2027	Wupperverband	Wupper
Weitergehende Untersuchungen zu Rückverlegung der Itter im Abschnitt Bandesmühle (Mn-ID: BRW00000_20140922_14)	2020	bis 2021	Bergisch-Rheinischer Wasserverband	Itter
Schutzkonzept für KA Gräfrath - Aufweitung Gewässerquerschnitt (Mn-ID: BRW00000_20140922_13)	2015	bis 2027	Bergisch-Rheinischer Wasserverband	Itter
W02-02: Maßnahmen in der Landwirtschaft				
Berücksichtigung des Hochwasserrisikomanagements in der Umsetzung der Bodenordnung nach dem Flubereinigungsgesetz für den natürlichen Wasserrückhalt und Flächenbereitstellung. (Mn-ID: Land_002)	2013	bis 2022	MULNV	alle Risikogewässer NRW
T01-01: Erstellung von integrierten Konzepten zum Hochwasserschutz				
Weitergehende Untersuchungen zu Geländemodellierungen am Wupperufer, Abschnitt "Müngstener Straße". Ziel: Vermeidung der derzeit ausgewiesenen Überflutung (Mn-ID: WV000000_20140922_02)	2025	bis 2027	Wupperverband	Wupper
HW-Schutzkonzept Unterburg (Sanierung Ufermauern, Tieferlegung Sohle, Profilverbreiterungen, Abriss / Anpassung Brücken) (Mn-ID: WV000000_20140922_30)	2016	bis 2021	Wupperverband	Eschbach
Weitergehende Untersuchungen zu Fließwegen und HW-Schutzkonzepten in Ortslage Gräfrath (Mn-ID: 05122000_20140922_05)	2015	bis 2024	Solingen	Itter
T01-02: Planung von Einzelmaßnahmen des technischen Hochwasserschutzes				
HW-Schutz KA Burg (Mn-ID: WV000000_20140922_04)	2021	bis 2024	Wupperverband	Wupper



Maßnahmenbeschreibung	Beginn	Umsetzung	Maßnahmenträger	Risikogewässer
Hochwasserschutz für Abwasseranlagen (Regenbecken) des Wupperverbandes - Überprüfung auf Relevanz: Planung von Einzelmaßnahmen des technischen Hochwasserschutzes (Mn-ID: WV000000_20140922_01)	2014	bis 2027	Wupperverband	Wupper; Eschbach
Schutzkonzept KA Gräfrath - Umgestaltung HRB Ittert, Verwaltung (Mn-ID: BRW00000_20140922_04)	2015	bis 2027	Bergisch-Rheinischer Wasserverband	Itter
T03-01: Unterhaltung und Optimierung technischer Hochwasserschutz-Einrichtungen zur Hochwasserrückhaltung				
Unterhaltung und Optimierung technischer Hochwasserschutz-Einrichtungen zur Hochwasserrückhaltung der Wupper-Talsperre unter Berücksichtigung konkurrierender Nutzungsansprüche (z.B. Brauchwassernutzung, Hochwasserschutz) (Mn-ID: 05374036_20131002_02)	2013	fortlaufend	Wupperverband	Wupper
T04-02: Behördliche Überwachung technischer Hochwasserschutz-Einrichtungen zur Hochwasserabwehr ("Deichschau")				
Neufestsetzung der Deichschutzverordnung (Mn-ID: 05100000_20140915_10)	2017	fortlaufend	Bezirksregierung Düsseldorf	Wupper
Einführung des Statusberichts zu "Hochwasserschutzanlagen an Fließgewässern" gemäß DIN 19712:2013-01. (Mn-ID: Land_032)	2017	fortlaufend	MULNV	alle Risikogewässer NRW
T05-02: Freihaltung der Abflussquerschnitte im Rahmen der Unterhaltungspflicht einschließlich der Aufstellung und Umsetzung von Gewässerunterhaltungsplänen.				
Freihaltung der Abflussquerschnitte im Rahmen der Unterhaltungspflicht (Mn-ID: WV000000_20140922_10)	2011	fortlaufend	Wupperverband	Wupper; Eschbach
Freihaltung der Abflussquerschnitte im Rahmen der Unterhaltungspflicht (Mn-ID: BRW00000_20140922_08)	2013	fortlaufend	Bergisch-Rheinischer Wasserverband	Itter
T07-03: Unterhaltung, Überprüfung und Optimierung des bestehenden Kanalnetzes inklusive bestehender Entlastungsanlagen				
Freihaltung MW-Sammler bei HW (Mn-ID: 05122000_20140922_21)	2011	fortlaufend	Solingen	Eschbach
T08-03: Informationsmaterial für Bevölkerung und Wirtschaft mit Anleitungen zur Eigenvorsorge				
Stadtweite Informationsveranstaltung der Technischen Betriebe Solingen (Mn-ID: 05122000_20140922_08)	2015	bis 2024	Solingen	Wupper; Itter
Technische Beratung Rückstauklappen / Hausentwässerungen (Solingen-Itter) (Mn-ID: 05122000_20140922_06)	2013	bis 2027	Solingen	Itter
Technische Beratung Rückstauklappen / Hausentwässerungen im Bereich SG-Untenburg (Müngstener Straße, Eschbachstraße) (Mn-ID: 05122000_20140922_07)	2015	bis 2021	Solingen	Wupper; Eschbach
T08-04: Information der Ver- und Entsorger über Hochwassergefahren einschließlich der Bereitstellung von Informationsmaterial zur Eigenvorsorge				





Maßnahmenbeschreibung	Beginn	Umsetzung	Maßnahmenträger	Risikogewässer
Prüfung des Informationsbedarfs bei den landesweit tätigen Ver- und Entsorgern und ggf. Erstellung von Informationsmaterialien. (Mn-ID: Land_007)	2021	bis 2027	MULNV	alle Risikogewässer NRW
V02-03: Regelmäßige Aufnahme von Hinweise und Auflagen bei Baugenehmigungen inklusive Überwachung von Bauvorhaben				
Information an Bauträger bei Bauvorhaben in Risikoflächen (Mn-ID: 05122000_20140922_10)	2013	fortlaufend	Solingen	Wupper; Eschbach; Itter
V03-01: Information von Betrieben mit IED-Anlagen über Hochwassergefahren, ggf. Verifizierung der betrieblichen Aktivitäten				
Hochwasserangepasster Umgang mit wassergefährdenden Stoffen: Information von IED-Betrieben (Mn-ID: 05100000_20140915_07)	2014	bis 2021	Bezirksregierung Düsseldorf	Wupper; Eschbach; Itter
V03-02: Beratung und Information von Unternehmen mit Anlagen nach AwSV, Seveso III-RL und BImSchG sowie Überwachung entsprechender Anlagen in Betrieben				
Hochwasserangepasster Umgang mit wassergefährdenden Stoffen: Überwachung von Anlagen/Betrieben (Mn-ID: 05100000_20140915_08)	2014	fortlaufend	Bezirksregierung Düsseldorf	Wupper; Eschbach; Itter
V03-03: Erstellung von Informationsmaterial zu den Vorgaben der AwSV für Wirtschaftsbetriebe und Privatpersonen sowie für Sachverständige AwSV				
Bereitstellung von Informationsmaterial zur Nutzung der Hochwassergefahrenkarten im Rahmen der Prüfungstätigkeiten der AwSV-Sachverständigen. (Mn-ID: Land_005)	2018	umgesetzt	LANUV	alle Risikogewässer NRW
V03-04: Beratung und Information (z.B. Betreiber von Heizölverbraucheranlagen) zum hochwasserangepassten Umgang mit wassergefährdenden Stoffen einschl. deren Lagerung				
Erstellung eines Informationsflyers für Betreiber von Heizölverbraucheranlagen mit fortlaufender Informationen über neue Anforderungen an AwSV-Anlagen in Überschwemmungsgebieten und die Problematiken bei Anlagen in Hochwasserrisikogebieten. (Mn-ID: Land_006)	2018	fortlaufend	LANUV	alle Risikogewässer NRW
V04-01: Fortbildungs- und Schulungsangebote				
Qualifizieren: Angebote durch Fort- und Weiterbildung durch die Kammern (Mn-ID: Land_011)	2015	fortlaufend	Architekten- und Ingenieurkammern NRW	alle Risikogewässer NRW
Informieren: Durchführung von Fachveranstaltungen zum Hochwasserrisikomanagement (Mn-ID: Land_010)	2019	fortlaufend	Architekten- und Ingenieurkammern NRW; MULNV	alle Risikogewässer NRW
V06-01: Verbesserung der Hochwasserinformation durch Überprüfung und Fortschreibung der Hochwassergefahren- und Hochwasserrisikokarten, Überprüfung der Messnetze und -programme, Modelle etc.				
Einrichtung der Internetseite "HYGON" (Hydrologische Grundlagendaten Online, <a href="http://luadb.lids.nrw.de/LUA/hygon/pegel.php">http://luadb.lids.nrw.de/LUA/hygon/pegel.php</a> ) (Mn-ID: Land_019)	2012	umgesetzt	LANUV	alle Risikogewässer NRW



Maßnahmenbeschreibung	Beginn	Umsetzung	Maßnahmenträger	Risikogewässer
Pegelstände / Alarmschwellen festlegen (Mn-ID: BRW00000_20140922_11)	2015	bis 2021	Bergisch-Rheinischer Wasserverband	Itter
Betrieb, Pflege und ggf. Weiterentwicklung von HYGON (Hydrologische Grundlagendaten Online, <a href="http://luadb.lids.nrw.de/LUA/hygon/pegel.php">http://luadb.lids.nrw.de/LUA/hygon/pegel.php</a> ) (Mn-ID: Land_020)	2014	bis 2021	LANUV	alle Risikogewässer NRW
Pegelstände / Alarmschwellen optimieren (Mn-ID: WV000000_20140922_15)	2013	bis 2027	Wupperverband	Wupper; Eschbach
V06-02: Verbesserung der Hochwasservorhersage (Verfügbarkeit der hydrologischen Messdaten, Optimierung Messnetze etc.)				
Operativer Betrieb des Sieg-Modells als Muster für NRW (Mn-ID: Land_022)	2014	bis 2021	LANUV	alle Risikogewässer NRW
Einzugsgebietsbezogene Warnung vor Starkregen (Mn-ID: WV000000_20140922_17)	2021	bis 2024	Wupperverband	Wupper; Eschbach
Inbetriebnahme weiterer Vorhersagemodelle (Mn-ID: Land_023)	2018	bis 2027	LANUV	alle Risikogewässer NRW
Verfügbarkeit des Sieg-Datensatzes als Einstieg in das NRW-Modell (Mn-ID: Land_021)	2013	umgesetzt	LANUV	alle Risikogewässer NRW
Regenprognose / Ausbreitungsprognose erstellen / verbessern (Mn-ID: WV000000_20140922_16)	2014	bis 2021	Wupperverband	Wupper; Eschbach
V07-04: Optimierung und Einrichtung/Ergänzung von Kommunikationswegen, Warnplänen, Warnhinweisen				
Einrichtung Warnsystem (Sirene) SG-Unterburg (Mn-ID: 05122000_20140922_13)	2011	fortlaufend	Solingen	Eschbach
Information der Öffentlichkeit über aktuelle Hochwasserlage - Information über Radio (Mn-ID: 05122000_20140922_14)	2011	fortlaufend	Solingen	Eschbach
V08-01: Ortsnahe Veröffentlichung der HWGK und HWRK				
Veröffentlichung der HWGK/HWRK im Internet, Verweis von der Internetseite der BR Düsseldorf auf die Veröffentlichung (Mn-ID: 05100000_20140915_34)	2013	fortlaufend	Bezirksregierung Düsseldorf	Wupper; Eschbach; Itter
V09-01: Erstellung, Nutzung und aktive Verbreitung von zielgruppenorientierten Informationen; Beratung, Durchführung von Informationsgesprächen etc.				
Informieren: Erstellung von Fachinformationen für die Homepages (Mn-ID: Land_013)	2014	fortlaufend	Industrie- und Handelskammern; MULNV	alle Risikogewässer NRW
An Stelle eines Flyers haben die IHKs eine praxisorientierte Broschüre (16 Seiten) zum Management von Hochwasser und Starkregen als Einstiegshilfe für Unternehmen im Jahr 2019 herausgebracht. (Mn-ID: Land_014)	2018	fortlaufend	Industrie- und Handelskammern; MULNV	alle Risikogewässer NRW



Maßnahmenbeschreibung	Beginn	Umsetzung	Maßnahmenträger	Risikogewässer
Zusammenarbeit mit Kommunen zur Definition / Konkretisierung des Unterstützungsbedarfs im Hinblick auf die Information und Kommunikation auf kommunaler Ebene (Mn-ID: Land_028)	2014	fortlaufend	MULNV	alle Risikogewässer NRW
Internetseite Stadt SG zu HWRM (Mn-ID: 05122000_20140922_19)	2011	fortlaufend	Solingen	Wupper; Eschbach; Itter
Information der Bevölkerung über Versicherungsmöglichkeit nach Erreichen eines Schutzziels > HQ50 (Mn-ID: 05122000_20140922_12)	2024	fortlaufend	Solingen	Eschbach
Information der Öffentlichkeit zu möglichen Überflutungen der Itter und der Ortslage Gräfrath (Sturzfluten) (Mn-ID: 05122000_20140922_17)	2020	fortlaufend	Solingen	Itter
Information der Öffentlichkeit zu möglichen Überflutungen der Wupper (Mn-ID: 05122000_20140922_16)	2015	fortlaufend	Solingen	Wupper
Aufbereitung bereits verfügbarer Informationen zum Thema HWRM, Prüfung der zielgruppenorientierten Bereitstellung dieser Informationen über die Internetseiten des MULNV (Mn-ID: Land_027)	2014	fortlaufend	MULNV	alle Risikogewässer NRW
Sensibilisieren: Artikel in den Mitteilungsorganen der Architekten- und Ingenieurkammer NRW (Mn-ID: Land_008)	2017	fortlaufend	Architekten- und Ingenieurkammern NRW	alle Risikogewässer NRW
Informieren: Erstellung von Fachinformationen für die Homepages und Praxishinweise (Mn-ID: Land_009)	2018	fortlaufend	Architekten- und Ingenieurkammern NRW; MULNV	alle Risikogewässer NRW
Sensibilisieren: Texte für die IHK-Magazine (Mn-ID: Land_012)	2014	fortlaufend	Industrie- und Handelskammern; MULNV	alle Risikogewässer NRW
Erstellung und Verbreitung einer Informationsbroschüre zum HWRM in NRW (Mn-ID: Land_029)	2012	fortlaufend	MULNV	alle Risikogewässer NRW
V09-02: Durchführung von anlassbezogenen Informationsveranstaltungen und Informationskampagnen zu relevanten Themen				
Runder Tisch HW-Schutz Unterburg (Umsetzung HW-Schutzkonzept T01_01) (Mn-ID: 05122000_20140922_18)	2011	bis 2020	Solingen	Eschbach
Durchführung eines Symposiums (2016) zum Hochwasserrisikomanagement in NRW (Mn-ID: Land_024_1)	2015	umgesetzt	MULNV	alle Risikogewässer NRW
Informationsveranstaltung der Öffentlichkeit über Hochwasserlagen und das Warnsysteme (Mn-ID: 05122000_20140922_15)	2011	umgesetzt	Solingen	Eschbach





Maßnahmenbeschreibung	Beginn	Umsetzung	Maßnahmenträger	Risikogewässer
Das erste Symposium zur HWRM-RL fand am 7. März 2013 in der Stadthalle Mülheim an der Ruhr statt. Dabei ging es vor allem darum, wie die vielen verschiedenen Akteure vor Ort zum Hochwasserrisikomanagement beitragen können, um die Hochwasserrisiken gemeinsam zu meistern. Das zweite Symposium zur HWRM-RL fand am 19. November 2014 in der Messe Essen statt. Unter dem Motto 'Hochwasserrisiken gemeinsam meistern ... Maßnahmen gemeinsam umsetzen - Hochwasserrisikomanagement in Nordrhein-Westfalen' wurde an diesem Tag der aktuelle Sachstand der Hochwasserrisikomanagementplanung vorgestellt und diskutiert. (Mn-ID: Land_024)	2012	umgesetzt	MULNV	alle Risikogewässer NRW
Durchführung eines Symposiums (2018) zum Hochwasserrisikomanagement in NRW (Mn-ID: Land_024_2)	2017	umgesetzt	MULNV	alle Risikogewässer NRW
Durchführung eines Symposiums (2020) zum Hochwasserrisikomanagement in NRW (Mn-ID: Land_024_3)	2019	bis 2020	MULNV	alle Risikogewässer NRW
V10-01: Aufstellung und Aktualisierung von Alarm- und Einsatzplänen für den Hochwasserfall (Gefahrenabwehrplan) einschließlich deren Umsetzung im Hochwasserfall				
Aufstellung und Aktualisierung von Alarm- und Einsatzplänen für den Hochwasserfall (Gefahrenabwehrplan) (Mn-ID: 05122000_20140922_20)	2013	fortlaufend	Solingen	Wupper; Eschbach; Itter
V11-01: Bereithaltung und Koordination notwendiger Personal- und Sachressourcen (z.B. Feuerwehr, Wasserverbände, Freiwillige) einschließlich regelmäßiger Abstimmungen.				
Landesbeschaffung: Zur Schließung von Fähigkeitslücken hat das Land insgesamt 11 leistungsfähige Systeme zur Wasserförderung beschafft. Damit verfügt jeder Regierungsbezirk über 2 Systeme sowie das Institut der Feuerwehr NRW über 1 System. (Mn-ID: Land_016)	2013	fortlaufend	IM	alle Risikogewässer NRW
jährliche Dienstbesprechungen mit den Gefahrenabwehrbehörden (Mn-ID: 05100000_20140915_20)	2014	fortlaufend	Bezirksregierung Düsseldorf	Wupper; Eschbach; Itter
V11-03: Information und Beratung zum Katastrophenschutzmanagement				
Rahmenempfehlung Evakuierung: Zur Vorbereitung und Durchführung von Evakuierungen etwa im Falle eines Hochwassers hat das IM eine entsprechende "Rahmenempfehlung Evakuierung" am 5. Juni 2018 herausgegeben. Mit der Rahmenempfehlung wurden die Katastrophenschutzbehörden in die Lage versetzt, durch entsprechende Vorplanungen die Abläufe, Aufgabenverteilung und Informationsflüsse so aufeinander abzustimmen, dass sie im Ereignisfall eine effektive und effiziente Gefahrenabwehr sicherstellen. (Mn-ID: Land_015)	2015	umgesetzt	IM	alle Risikogewässer NRW
V13-01: Unterstützung des kommunalen Starkregenrisikomanagements				



Maßnahmenbeschreibung	Beginn	Umsetzung	Maßnahmenträger	Risikogewässer
Unterstützung der Kommunen beim Aufbau des Starkregenrisikomanagements durch Erstellung einer Arbeitshilfe zur Erarbeitung und Umsetzung von Konzepten zum Starkregenrisikomanagement etc. (Mn-ID: Land_033)	2017	umgesetzt	MULNV	alle Risikogewässer NRW
N01-02: Evaluierung und Nachbereitung von Katastropheneinsätzen (z.B. Feuerwehreinsatzberichte)				
kontinuierliche Überprüfung der Einsatz- und Führungsstrukturen; Die auch für den Fall eines Hochwassers erstellten Landeskonzepte zur überörtlichen Hilfe in der Gefahrenabwehr werden kontinuierlich überprüft und erforderlichenfalls fortgeschrieben (Mn-ID: Land_018)	2013	fortlaufend	IM	alle Risikogewässer NRW
Evaluierung größerer Hochwasserereignisse; Größere Hochwasserereignisse im Land werden im Rahmen zentraler Veranstaltungen am Institut der Feuerwehr NRW nachbereitet und erforderlichenfalls wird seitens des IM nachgesteuert. (Mn-ID: Land_017)	2013	fortlaufend	IM	alle Risikogewässer NRW
Evaluierung und Nachbereitung von Katastropheneinsätzen (Mn-ID: 05122000_20140922_03)	2013	fortlaufend	Solingen	Wupper; Eschbach; Itter

IM: Ministerium des Innern des Landes Nordrhein-Westfalen

LANUV: Landesamt für Natur, Umwelt und Verbraucherschutz Nordrhein-Westfalen

MULNV: Ministerium für Umwelt, Landwirtschaft, Natur- und Verbraucherschutz des Landes Nordrhein-Westfalen