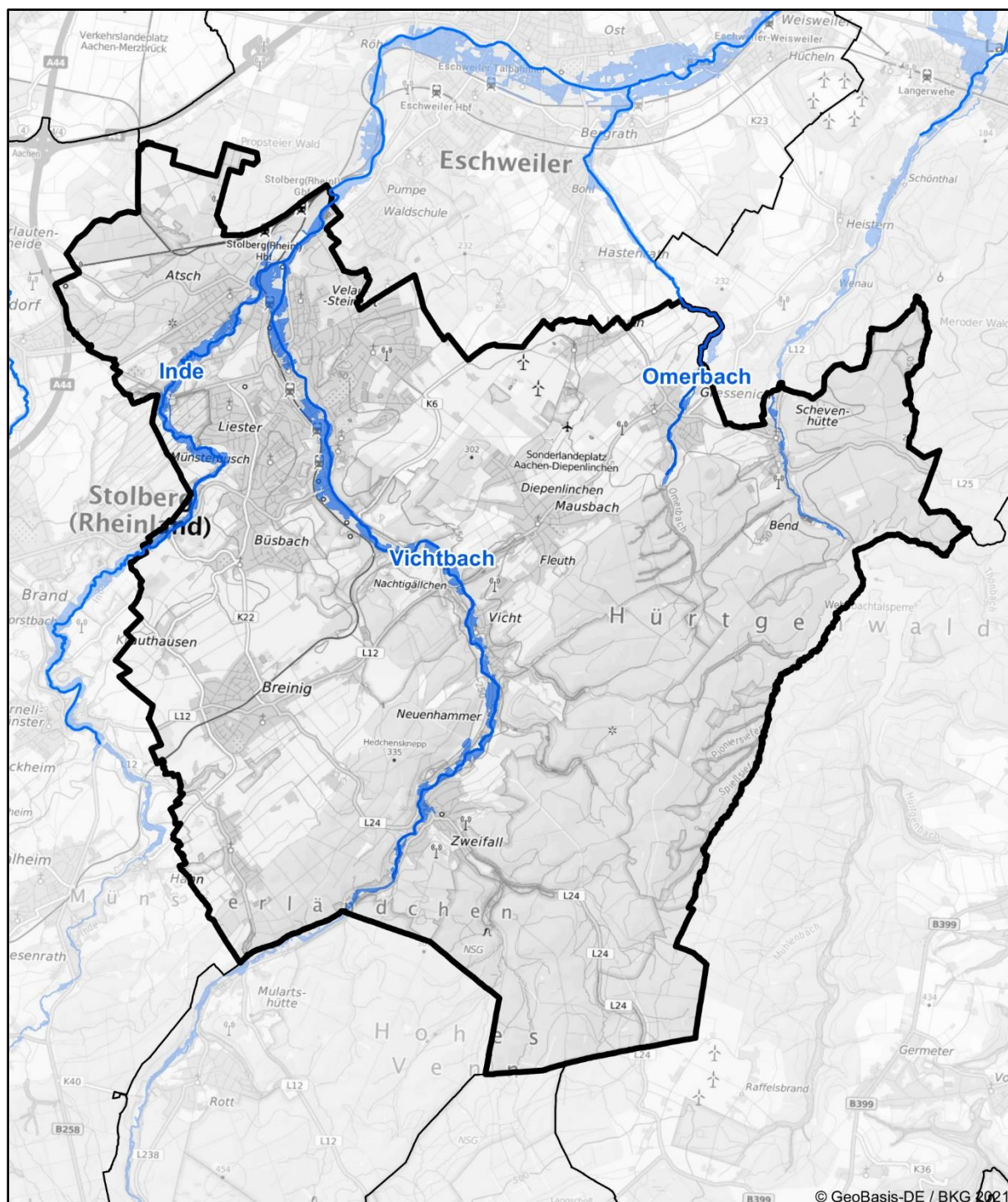




Hochwasserrisikomanagementplanung in NRW

Hochwasserrisiko und Maßnahmenplanung Stolberg (Rhld.)



Die Karte zeigt die Risikogewässer und die Ausdehnung der Überflutung für das extreme Hochwasserereignis (HQextrem) im 2. Umsetzungszyklus 2016-2021 der HWRM-RL.



Der Kommunensteckbrief stellt die Maßnahmenplanung zur Verminderung von Hochwasserrisiken in Ihrer Kommune dar.

Die Maßnahmenplanung ist ein wichtiger Schritt zur Umsetzung der europäischen Hochwasserrisikomanagementrichtlinie (HWRM-RL) in Ihrer Region. Sie wurde auf der Grundlage der Hochwassergefahren- und Hochwasserrisikokarten für die Gewässer mit potenziell signifikantem Hochwasserrisiko, die sogenannten Risikogewässer, erarbeitet.

Mithilfe der Karten erkennen Sie, wo in Ihrer Region oder Ihrer Stadt konkret Gefahren und Risiken durch Hochwasser bestehen. Die aktuellen Gefahren- und Risikokarten und viele weitere Informationen zum Hochwasserrisikomanagement in NRW finden Sie auf der Internetseite flussgebiete.nrw.de oder in den Kartendiensten elwasweb.nrw.de bzw. uvo.nrw.de.

Von welchen Risikogewässern ist Ihre Kommune betroffen?

Teileinzugsgebiet (TEG) Maas Süd

[Flussgebiete NRW > TEG Maas Süd](#)

- Inde
- Omerbach
- Vichtbach

Hinweis: Eine Hochwassergefährdung kann sich auch durch Gewässer ergeben, die hier nicht aufgeführt sind. Diese können in Ihrer Kommune liegen oder außerhalb.



Ist-Situation der Hochwassergefährdung in Stolberg (Rhld.)

Überflutungsgebiet Inde

Die Haumühle bei Dickenbruch ist bereits bei $HQ_{\text{häufig}}$ der Inde betroffen. Bei HQ_{100} ist dann die Elgermühle und Hemm-Mühle ebenfalls betroffen sowie Teile der Buschmühle. Im Ortsteil Hamm sind auch einige Häuser und Infrastruktur an der Eisenbahnstraße und dem „Schnorremfeld“ überflutet. Bei HQ_{extrem} kommen dann Betroffenheiten in Gedau sowie Überschwemmungen von Gebäuden und Industrieanlagen im Bereich der Vichtbachmündung hinzu.

Überflutungsgebiet Omerbach:

Am Omerbach sind erst ab einem extremen Hochwasserereignis (HQ_{extrem}) Überschwemmungen in Gressenich zu erwarten. In der Straße "Gracht" sind infolge des Hochwassers Wohngebäude betroffen. An der Kreuzung Rottstraße / Schevenhütter Straße liegen zwei Wohnhäuser im Überflutungsbereich des Omerbaches und an der Straße "Elle" und "Elleberg" sind einzelne Wohngebäude betroffen.

Überflutungsgebiet Vichtbach:

Am Vichtbach sind ab einem häufigen Hochwasserereignis ($HQ_{\text{häufig}}$) in der Ortslage Stolberg östlich der Enkereistraße einzelne Wohngebäude betroffen. Zwischen Stolberg und Vicht liegt auf der Höhe von Bernardshammer eine Gewerbefläche im Überflutungsgebiet. In der Ortslage Vicht kommt es entlang des Vichtbaches zu Ausuferungen. An der Eifelstraße Höhe Eichdelle werden infolgedessen einzelne Wohngebäude überschwemmt. Auch der Kindergarten ist vom Hochwasser betroffen. Zwischen der Esso Station und Neuenhammer liegen Wohngebäude und eine Gewerbefläche im Überschwemmungsbereich des Vichtbaches. In der Ortslage Zweifall ist auf der Höhe der Kirche ein Wohnhaus betroffen. Ab einem mittleren Hochwasserereignis (HQ_{100}) werden in "Unter Stolberg" einzelne Betriebe im Gewerbegebiet und Mehrfamilienhäuser zwischen der Bahnstrecke und der Eschweilerstraße angeströmt. In "Ober Stolberg" liegen an der Rathausstraße auf der Höhe des Krankenhauses einzelne Wohngebäude im Überflutungsgebiet. In der Altstadt kommt es zu beiden Seiten des Vichtbaches zu Ausuferungen, die vorwiegend entlang des Steinwegs und der Zweifaller Straße Betroffenheiten hervorrufen. In dem Gewerbegebiet zwischen Stolberg und Vicht weitet sich das Hochwasser aus und erreicht mehrere Unternehmen bei Binsfeldhammer und Bernardshammer. In Vicht nehmen die Überschwemmungen zu. Entlang der Eifelstraße sind davon mehrere Wohngebäude betroffen. Bei Neuenhammer liegen einzelne Wohngebäude im Überflutungsgebiet. Bei Junkershammer ist ein Gutshof betroffen. In Zweifall wird das Sägewerk angeströmt und es kommt im Bereich der Kirche zu Überschwemmungen. Ab einem extremen Hochwasserereignis (HQ_{extrem}) am Vichtbach kommt es im gesamten Gewässerlauf zu Ausuferungen, die in Stolberg, Vicht und Zweifall, sowie den Gewerbegebieten zwischen den Ortslagen zahlreiche Betroffenheiten verursachen.

Allgemeiner Hinweis:

Eine detaillierte, vollständige Betroffenheit ist den v. g. Karten zu entnehmen.



Maßnahmenplanung für Stolberg (Rhld.)

Maßnahmenbeschreibung	Beginn	Umsetzung	Maßnahmenträger	Risikogewässer
F01-01: Berücksichtigung von Hochwasserrisiken bei der Änderung bzw. Fortschreibung der Regionalpläne				
Berücksichtigung von Hochwasserrisiken bei der Überarbeitung des Regionalplans für den Regierungsbezirk Köln (Mn-ID: 05300000_20140728_01)	2014	fortlaufend	Bezirksregierung Köln	Inde; Vichtbach; Omerbach
F01-03: Berücksichtigung von Hochwasserrisiken bei der Fortschreibung des Landesentwicklungsplans				
Berücksichtigung des Hochwasserrisikomanagements im geltenden Landesentwicklungsplan Nordrhein-Westfalen (LEP NRW). (Mn-ID: Land_030)	2013	fortlaufend	Landesplanung	alle Risikogewässer NRW
F02-01: Berücksichtigung von Hochwasserrisiken bei der Änderung bzw. Fortschreibung der Flächennutzungspläne				
Änderung bzw. Fortschreibung der Flächennutzungspläne; Berücksichtigung von Hochwasserrisiken in der Bauleitplanung (Mn-ID: 05334032_20130716_002)	2013	fortlaufend	Stolberg (Rhld.)	Inde; Vichtbach; Omerbach
F02-02: Regelmäßige Berücksichtigung von Hochwasserrisiken bei der Aufstellung und Änderung von Bebauungsplänen				
Aufstellen und Änderung von Bebauungsplänen; Berücksichtigung von Hochwasserrisiken in der Bauleitplanung (Mn-ID: 05334032_20130716_003)	2013	fortlaufend	Stolberg (Rhld.)	Inde; Vichtbach; Omerbach
F03-01: Vorläufige Sicherung der Gebiete HQ100				
Vorläufige Sicherung der Gebiete HQ100 (Mn-ID: 05300000_20130506_04)	2007	fortlaufend	Bezirksregierung Köln	Inde
F03-02: Ausweisung bzw. Überarbeitung der Überschwemmungsgebiete				
Ausweisung bzw. Überarbeitung der Überschwemmungsgebiete (Mn-ID: 05300000_20140728_02)	1904	fortlaufend	Bezirksregierung Köln	Inde; Vichtbach; Omerbach
F04-02: Nutzungsanpassungen (auch Nutzungsaufgabe) in der Landwirtschaft				
Berücksichtigung des Hochwasserrisikomanagements in der Umsetzung der Bodenordnung nach dem Flubereinigungs-gesetz durch Steuerung der Landnutzung, z.B. Verminderung von Erosionsrisiken durch Drehen der Bewirtschaftungsrichtung oder Schaffung von Querstrukturen zur Hanglängenverkürzung. (Mn-ID: Land_003)	2013	fortlaufend	MULNV	alle Risikogewässer NRW
F04-03: Nutzungsanpassungen (auch Nutzungsaufgabe) in der Forstwirtschaft				
Nutzungsanpassungen in der Forstwirtschaft (Erhöhung des Waldanteils zur Verbesserung der Klimaziele und Hochwasserschutz) (Mn-ID: RFAREJB0_20140820_005)	2025	fortlaufend	Regionalforstamt Rureifel-Jülicher Börde	Inde; Vichtbach; Omerbach
F04-04: Informationsmaterial zur hochwasserangepassten Nutzung/Bewirtschaftung in der Landwirtschaft				



Maßnahmenbeschreibung	Beginn	Umsetzung	Maßnahmenträger	Risikogewässer
Erarbeitung einer Informationsbroschüre zur Sensibilisierung der Landwirtschaft mit Informationen über Maßnahmen zur Vermeidung von Hochwasserrisiken für die Landwirtschaft (Mn-ID: Land_001)	2021	fortlaufend	MULNV	alle Risikogewässer NRW
F04-05: Informationsmaterial zur hochwasserangepassten Nutzung/Bewirtschaftung in der Forstwirtschaft				
Informationsmaterial zur hochwasserangepassten Nutzung/Bewirtschaftung in der Forstwirtschaft (Hinweise und Auflagen bei forstlichen Maßnahmen) (Mn-ID: RFAREJB0_20140820_006)	2013	fortlaufend	Regionalforstamt Rureifel-Jülicher Börde	Inde; Vichtbach; Omerbach
Erarbeitung von Informationsmaterial für die Forstwirtschaft mit Informationen über möglichen Maßnahmen zur Verminderung des Hochwasserrisikos und Beiträge der Forstwirtschaft zur Verbesserung des natürlichen Wasserrückhalts. (Mn-ID: Land_004)	2021	fortlaufend	MULNV	alle Risikogewässer NRW
W01-01: Verweis auf Maßnahmen des Wasserrückhalts in Bewirtschaftungsplänen WRRL				
Verweis auf Maßnahmen des Wasserrückhaltes in Bewirtschaftungsplänen WRRL; Die Maßnahme wird bei der Planung von Einzelmaßnahmen (Maßnahme 05334032_20130717_005) berücksichtigt (Mn-ID: 05334032_20130717_006)	2013	bis 2027	Wasserverband Eifel-Rur	Vichtbach
W02-02: Maßnahmen in der Landwirtschaft				
Berücksichtigung des Hochwasserrisikomanagements in der Umsetzung der Bodenordnung nach dem Flubereinigungs-gesetz für den natürlichen Wasserrückhalt und Flächenbereitstellung. (Mn-ID: Land_002)	2013	bis 2022	MULNV	alle Risikogewässer NRW
T01-01: Erstellung von integrierten Konzepten zum Hochwasserschutz				
Erstellung von integrierten Konzepten zum HW-Schutz (Ortlage Vicht; Schäfersbruch) (Mn-ID: 05334032_20130716_011)	2019	bis 2027	Wasserverband Eifel-Rur; StädteRegion Aachen; Stolberg (Rhld.)	Vichtbach
Erstellung von integrierten Konzepten zum HW-Schutz (Ortslage Vicht-Eichsdell) (Mn-ID: 05334032_20130716_012)	2019	bis 2027	Wasserverband Eifel-Rur; StädteRegion Aachen; Stolberg (Rhld.)	Vichtbach
T01-02: Planung von Einzelmaßnahmen des technischen Hochwasserschutzes				
Planung von Einzelmaßnahmen des technischen HW.-Schutzes (evtl. HRB im Vichtbach - sh. Vorstudie) (Mn-ID: 05334032_20130717_005)	2013	bis 2027	Wasserverband Eifel-Rur	Vichtbach
Planung von Einzelmaßnahmen des technischen HW.-Schutzes (Ortslage Zweifall) (Mn-ID: 05334032_20130716_010)	2019	bis 2027	Wasserverband Eifel-Rur	Vichtbach



Maßnahmenbeschreibung	Beginn	Umsetzung	Maßnahmenträger	Risikogewässer
T02-01: Umsetzung bereits bestehender Konzepte zur Überprüfung und Erweiterung sowie zum Neubau von Hochwasserrückhalteräumen und Stauanlagen				
Umsetzung bereits bestehender Konzepte (Gewässerumgestaltung gem. HWAP & WRRL - Umbau Wehr) im Gewerbepark Stolberg in Atsch (Mn-ID: 05334032_20130717_007)	2013	umgesetzt	Wasserverband Eifel-Rur	Inde
T02-02: Umsetzung bereits bestehender Konzepte zum Ausbau, zur Ertüchtigung bzw. zum Neubau von stationären und mobilen Schutzeinrichtungen				
Umsetzung bereits bestehender Konzepte. (Prüfung gem. Vorstudie, ob Ufermauer bei Fa. Linde erhöht werden sollte) (Mn-ID: 05334032_20130716_013)	2019	bis 2027	Wasserverband Eifel-Rur; StädteRegion Aachen; Stolberg (Rhld.)	Vichtbach
Umsetzung bereits bestehender Konzepte (Prüfung gem. Vorstudie Brückenerhöhung und mobiler HWS im Bereich der Fa. Berzelius) (Mn-ID: 05334032_20130716_014)	2019	bis 2027	Wasserverband Eifel-Rur; StädteRegion Aachen; Stolberg (Rhld.)	Vichtbach
Umsetzung bereits bestehender Konzepte (Prüfung gem. Vorstudie Lücke in Ufermauer beim Tunnel Europastraße schließen) (Mn-ID: 05334032_20130716_015)	2019	bis 2027	Wasserverband Eifel-Rur	Vichtbach
Umsetzung bereits bestehender Konzepte (Prüfung gem. Vorstudie Ufermauer erhöhen, mobile Verschlusselemente einbauen und Brücke anpassen oder Gewässeraufweitung im Bereich Heinrich-Böll-Platz und Offermannsplatz) (Mn-ID: 05334032_20130716_016)	2019	bis 2027	Wasserverband Eifel-Rur	Vichtbach
Umsetzung bereits bestehender Konzepte (Prüfung gem. Vorstudie mobilen HWS einbauen im Bereich Steinfeldstraße) (Mn-ID: 05334032_20130716_017)	2019	bis 2027	Wasserverband Eifel-Rur	Vichtbach
Umsetzung bereits bestehender Konzepte (Prüfung gem. Vorstudie Rückbau/Erhöhung Fußgängerbrücke ggf. i. V. mit Erhöhung Ufermauer an der Prattelsackstraße) (Mn-ID: 05334032_20130716_018)	2019	bis 2027	Wasserverband Eifel-Rur	Vichtbach
Umsetzung bereits bestehender Konzepte (Abdichtung der Öffnungen an 4 Wohngebäuden in der Nikolausstraße) (Mn-ID: 05334032_20130716_019)	2019	bis 2027	Wasserverband Eifel-Rur; StädteRegion Aachen; Stolberg (Rhld.)	Vichtbach
T03-01: Unterhaltung und Optimierung technischer Hochwasserschutz-Einrichtungen zur Hochwasserrückhaltung				
Unterhaltung technischer HWS-Einrichtungen HW-Rückhaltung (HRB Gressenich, HRB Diepenlinchen und HRB Venwegen) (Mn-ID: 05334032_20130717_004)	1986	fortlaufend	Wasserverband Eifel-Rur	Inde; Omerbach
T03-02: Behördliche Überwachung technischer Hochwasserschutz-Einrichtungen zur Hochwasserrückhaltung ("Anlagenschau")				
Behördliche Überwachung technischer Hochwasserschutz-Einrichtungen. Die Bezirksregierung führt regelmäßige sogenannte "Talsperrenschaufen" durch. (Mn-ID: 05300000_20191206_01)	1900	fortlaufend	Bezirksregierung Köln	Kein Risikogewässer der Kommune



Maßnahmenbeschreibung	Beginn	Umsetzung	Maßnahmenträger	Risikogewässer
T04-02: Behördliche Überwachung technischer Hochwasserschutz-Einrichtungen zur Hochwasserabwehr ("Deichschau")				
Einführung des Statusberichts zu "Hochwasserschutzanlagen an Fließgewässern" gemäß DIN 19712:2013-01. (Mn-ID: Land_032)	2017	umgesetzt	MULNV	alle Risikogewässer NRW
T08-03: Informationsmaterial für Bevölkerung und Wirtschaft mit Anleitungen zur Eigenvorsorge				
Informationsmaterial für Bevölkerung und Wirtschaft mit Anleitung zur Eigenvorsorge; z. B. Hochwasserschutzfibel des BMVBS (Mn-ID: 05334032_20130716_005)	2019	bis 2021	Stolberg (Rhld.)	Inde; Vichtbach; Omerbach
T08-04: Information der Ver- und Entsorger über Hochwassergefahren einschließlich der Bereitstellung von Informationsmaterial zur Eigenvorsorge				
Prüfung des Informationsbedarfs bei den landesweit tätigen Ver- und Entsorgern und ggf. Erstellung von Informationsmaterialien. (Mn-ID: Land_007)	2021	bis 2027	MULNV	alle Risikogewässer NRW
V02-02: Informationsmaterial und Fortbildung für Baugenehmigungsbehörden				
Informationsmaterial und Fortbildung für Baugenehmigungsbehörden (Informationsveranstaltung für alle Bauämter im Regierungsbezirk Köln am 14.01.2014 bei der Bezirksregierung Köln zum Thema Überschwemmungsgebiete - Auswirkungen auf die Bauleitplanung und auf die Genehmigung von Einzelvorhaben) (Mn-ID: 05300000_20140728_05)	2014	umgesetzt	Bezirksregierung Köln	Inde; Vichtbach; Omerbach
V02-03: Regelmäßige Aufnahme von Hinweise und Auflagen bei Baugenehmigungen inklusive Überwachung von Bauvorhaben				
Hinweise und Auflagen bei Baugenehmigungen (Mn-ID: 05334032_20130716_006)	2019	fortlaufend	Stolberg (Rhld.)	Inde; Vichtbach; Omerbach
V03-01: Information von Betrieben mit IED-Anlagen über Hochwassergefahren, ggf. Verifizierung der betrieblichen Aktivitäten				
Information der Betriebe - in der Zuständigkeit der Bezirksregierung Köln - in Risikobereichen über Hochwassergefahren (Mn-ID: 05300000_20140728_03)	2014	bis 2021	Bezirksregierung Köln	Inde; Vichtbach; Omerbach
V03-03: Erstellung von Informationsmaterial zu den Vorgaben der AwSV für Wirtschaftsbetriebe und Privatpersonen sowie für Sachverständige AwSV				
Bereitstellung von Informationsmaterial zur Nutzung der Hochwassergefahrenkarten im Rahmen der Prüfungstätigkeiten der AwSV-Sachverständigen. (Mn-ID: Land_005)	2018	umgesetzt	LANUV	alle Risikogewässer NRW
V03-04: Beratung und Information (z.B. Betreiber von Heizölverbraucheranlagen) zum hochwasserangepassten Umgang mit wassergefährdenden Stoffen einschl. deren Lagerung				
Beratung und Überwachung zum hochwasserangepassten Umgang mit wassergefährdenden Stoffen einschl. der Lagerung (Mn-ID: 05334000_20140811_01)	2014	fortlaufend	StädteRegion Aachen	Inde; Vichtbach; Omerbach



Maßnahmenbeschreibung	Beginn	Umsetzung	Maßnahmenträger	Risikogewässer
Erstellung eines Informationsflyers für Betreiber von Heizölverbraucheranlagen mit fortlaufender Informationen über neue Anforderungen an AwSV-Anlagen in Überschwemmungsgebieten und die Problematiken bei Anlagen in Hochwasserrisikogebieten. (Mn-ID: Land_006)	2018	fortlaufend	LANUV	alle Risikogewässer NRW
V04-01: Fortbildungs- und Schulungsangebote				
Qualifizieren: Angebote durch Fort- und Weiterbildung durch die Kammern (Mn-ID: Land_011)	2015	fortlaufend	Architekten- und Ingenieurkammern NRW	alle Risikogewässer NRW
Informieren: Durchführung von Fachveranstaltungen zum Hochwasserrisikomanagement (Mn-ID: Land_010)	2019	fortlaufend	Architekten- und Ingenieurkammern NRW; MULNV	alle Risikogewässer NRW
V06-01: Verbesserung der Hochwasserinformation durch Überprüfung und Fortschreibung der Hochwassergefahren- und Hochwasserrisikokarten, Überprüfung der Messnetze und -programme, Modelle etc.				
Einrichtung der Internetseite "HYGON" (Hydrologische Grundlagendaten Online, http://luadb.lids.nrw.de/LUA/hygon/pegel.php) (Mn-ID: Land_019)	2012	umgesetzt	LANUV	alle Risikogewässer NRW
Betrieb, Pflege und ggf. Weiterentwicklung von HYGON (Hydrologische Grundlagendaten Online, http://luadb.lids.nrw.de/LUA/hygon/pegel.php) (Mn-ID: Land_020)	2014	bis 2021	LANUV	alle Risikogewässer NRW
V06-02: Verbesserung der Hochwasservorhersage (Verfügbarkeit der hydrologischen Messdaten, Optimierung Messnetze etc.)				
Inbetriebnahme weiterer Vorhersagemodelle (Mn-ID: Land_023)	2018	bis 2027	LANUV	alle Risikogewässer NRW
Operativer Betrieb des Sieg-Modells als Muster für NRW (Mn-ID: Land_022)	2014	bis 2021	LANUV	alle Risikogewässer NRW
Verfügbarkeit des Sieg-Datensatzes als Einstieg in das NRW-Modell (Mn-ID: Land_021)	2013	umgesetzt	LANUV	alle Risikogewässer NRW
V07-01: Regelmäßige Aktualisierung der Datenbestände / Ansprechpartner				
Regelmäßige Prüfung und Aktualisierung der Datenbestände zu Ansprechpartnern und Kommunikationswegen des zentralen Warndienstes (Mn-ID: 05300000_20140728_07)	1955	fortlaufend	Bezirksregierung Köln	Inde; Vichtbach
V07-03: Überprüfung der Meldestufen				
Überprüfung und ggfs. Anpassung der Meldestufen des Hochwassermelddienstes an neue Erkenntnisse (Mn-ID: 05300000_20140728_08)	1955	fortlaufend	Bezirksregierung Köln	Inde; Vichtbach
V07-04: Optimierung und Einrichtung/Ergänzung von Kommunikationswegen, Warnplänen, Warnhinweisen				



Maßnahmenbeschreibung	Beginn	Umsetzung	Maßnahmenträger	Risikogewässer
Durchführung von Maßnahmen zur Optimierung der Kommunikationswege, z.B. durch Einsatz neuer Informations- und Kommunikationsmedien (Mn-ID: 05300000_20140728_09)	1955	fortlaufend	Bezirksregierung Köln	Inde; Vichtbach
V08-01: Ortsnahe Veröffentlichung der HWGK und HWRK				
Ortsnahe Veröffentlichung der HWGK und HWRK; u. a. im Internetauftritt HWRM-RL des Landes NRW (Mn-ID: 05334032_20130716_007)	2019	fortlaufend	Stolberg (Rhld.)	Inde; Vichtbach; Omerbach
Ortsnahe Veröffentlichung der HWGK und HWRK (Link auf Internetseite Bezirksregierung Köln) (Mn-ID: 05300000_20140728_04)	2013	fortlaufend	Bezirksregierung Köln	Inde; Vichtbach; Omerbach
V09-01: Erstellung, Nutzung und aktive Verbreitung von zielgruppenorientierten Informationen; Beratung, Durchführung von Informationsgesprächen etc.				
Informieren: Erstellung von Fachinformationen für die Homepages (Mn-ID: Land_013)	2014	fortlaufend	Industrie- und Handelskammern; MULNV	alle Risikogewässer NRW
Sensibilisieren: Texte für die IHK-Magazine (Mn-ID: Land_012)	2014	fortlaufend	Industrie- und Handelskammern; MULNV	alle Risikogewässer NRW
An Stelle eines Flyers haben die IHKs eine praxisorientierte Broschüre (16 Seiten) zum Management von Hochwasser und Starkregen als Einstiegshilfe für Unternehmen im Jahr 2019 herausgebracht. (Mn-ID: Land_014)	2018	fortlaufend	Industrie- und Handelskammern; MULNV	alle Risikogewässer NRW
Zusammenarbeit mit Kommunen zur Definition / Konkretisierung des Unterstützungsbedarfs im Hinblick auf die Information und Kommunikation auf kommunaler Ebene (Mn-ID: Land_028)	2014	fortlaufend	MULNV	alle Risikogewässer NRW
Aufbereitung bereits verfügbarer Informationen zum Thema HWRM, Prüfung der zielgruppenorientierten Bereitstellung dieser Informationen über die Internetseiten des MULNV (Mn-ID: Land_027)	2014	fortlaufend	MULNV	alle Risikogewässer NRW
Sensibilisieren: Artikel in den Mitteilungsorganen der Architekten- und Ingenieurkammer NRW (Mn-ID: Land_008)	2017	fortlaufend	Architekten- und Ingenieurkammern NRW	alle Risikogewässer NRW
Erstellung und Verbreitung einer Informationsbroschüre zum HWRM in NRW (Mn-ID: Land_029)	2012	fortlaufend	MULNV	alle Risikogewässer NRW
Erstellung bzw. Nutzung von zielgruppenorientiertem Informationsmaterial (Abflüsse die zu den Überschwemmungen führen aufzeigen, HQhäufig, HQ100, HQextrem: Abfluss in cbm/s und Wasserstand in m angeben, mindestens an den Pegeln sowie an besonderen Brücken) - auf Anfrage in Form von Querprofilen (Mn-ID: 05300000_20140521_01)	2013	fortlaufend	Bezirksregierung Köln	Inde; Vichtbach; Omerbach



Maßnahmenbeschreibung	Beginn	Umsetzung	Maßnahmenträger	Risikogewässer
Informieren: Erstellung von Fachinformationen für die Homepages und Praxishinweise (Mn-ID: Land_009)	2018	fortlaufend	Architekten- und Ingenieurkammern NRW; MULNV	alle Risikogewässer NRW
V09-02: Durchführung von anlassbezogenen Informationsveranstaltungen und Informationskampagnen zu relevanten Themen				
Durchführung eines Symposiums (2020) zum Hochwasserrisikomanagement in NRW (Mn-ID: Land_024_3)	2019	bis 2020	MULNV	alle Risikogewässer NRW
Durchführung eines Symposiums (2018) zum Hochwasserrisikomanagement in NRW (Mn-ID: Land_024_2)	2017	umgesetzt	MULNV	alle Risikogewässer NRW
Durchführung eines Symposiums (2016) zum Hochwasserrisikomanagement in NRW (Mn-ID: Land_024_1)	2015	umgesetzt	MULNV	alle Risikogewässer NRW
Das erste Symposium zur HWRM-RL fand am 7. März 2013 in der Stadthalle Mülheim an der Ruhr statt. Dabei ging es vor allem darum, wie die vielen verschiedenen Akteure vor Ort zum Hochwasserrisikomanagement beitragen können, um die Hochwasserrisiken gemeinsam zu meistern. Das zweite Symposium zur HWRM-RL fand am 19. November 2014 in der Messe Essen statt. Unter dem Motto 'Hochwasserrisiken gemeinsam meistern ... Maßnahmen gemeinsam umsetzen - Hochwasserrisikomanagement in Nordrhein-Westfalen' wurde an diesem Tag der aktuelle Sachstand der Hochwasserrisikomanagementplanung vorgestellt und diskutiert. (Mn-ID: Land_024)	2012	umgesetzt	MULNV	alle Risikogewässer NRW
V10-01: Aufstellung und Aktualisierung von Alarm- und Einsatzplänen für den Hochwasserfall (Gefahrenabwehrplan) einschließlich deren Umsetzung im Hochwasserfall				
Aufstellen und Aktualisieren von Alarm- und Einsatzplänen für den Hochwasserfall (Mn-ID: 05334032_20130716_008)	2013	fortlaufend	Stolberg (Rhld.)	Inde; Vichtbach; Omerbach
Abfragen, Erfassen und Sammeln von speziell erstellten Hochwasseralarm- und Hochwassereinsatzplänen der Kommunen - Einbinden in die Gefahrenabwehrpläne des Kreises für den Großschadensereignisfall/Katastrophenfall (Mn-ID: 05334000_20140811_02)	2013	fortlaufend	StädteRegion Aachen	Inde; Vichtbach; Omerbach
Erstellung eines "Muster-Alarm- und Einsatzplanes für den Hochwasserfall" in den Gemeinden der Managementeinheit Wurm (Mn-ID: 05334000_20140811_03)	2014	fortlaufend	StädteRegion Aachen	Inde; Vichtbach; Omerbach
V11-01: Bereithaltung und Koordination notwendiger Personal- und Sachressourcen (z.B. Feuerwehr, Wasserverbände, Freiwillige) einschließlich regelmäßiger Abstimmungen.				
Landesbeschaffung: Zur Schließung von Fähigkeitslücken hat das Land insgesamt 11 leistungsfähige Systeme zur Wasserförderung beschafft. Damit verfügt jeder Regierungsbezirk über 2 Systeme sowie das Institut der Feuerwehr NRW über 1 System. (Mn-ID: Land_016)	2013	fortlaufend	IM	alle Risikogewässer NRW
V11-03: Information und Beratung zum Katastrophenschutzmanagement				



Maßnahmenbeschreibung	Beginn	Umsetzung	Maßnahmenträger	Risikogewässer
Rahmenempfehlung Evakuierung: Zur Vorbereitung und Durchführung von Evakuierungen etwa im Falle eines Hochwassers hat das IM eine entsprechende "Rahmenempfehlung Evakuierung" am 5. Juni 2018 herausgegeben. Mit der Rahmenempfehlung wurden die Katastrophenschutzbehörden in die Lage versetzt, durch entsprechende Vorplanungen die Abläufe, Aufgabenverteilung und Informationsflüsse so aufeinander abzustimmen, dass sie im Ereignisfall eine effektive und effiziente Gefahrenabwehr sicherstellen. (Mn-ID: Land_015)	2015	umgesetzt	IM	alle Risikogewässer NRW
V13-01: Unterstützung des kommunalen Starkregenrisikomanagements				
Unterstützung der Kommunen beim Aufbau des Starkregenrisikomanagements durch Erstellung einer Arbeitshilfe zur Erarbeitung und Umsetzung von Konzepten zum Starkregenrisikomanagement etc. (Mn-ID: Land_033)	2017	umgesetzt	MULNV	alle Risikogewässer NRW
N01-02: Evaluierung und Nachbereitung von Katastropheneinsätzen (z.B. Feuerwehreinsatzberichte)				
kontinuierliche Überprüfung der Einsatz- und Führungsstrukturen; Die auch für den Fall eines Hochwassers erstellten Landeskonzepte zur überörtlichen Hilfe in der Gefahrenabwehr werden kontinuierlich überprüft und erforderlichenfalls fortgeschrieben (Mn-ID: Land_018)	2013	fortlaufend	IM	alle Risikogewässer NRW
Evaluierung größerer Hochwasserereignisse; Größere Hochwasserereignisse im Land werden im Rahmen zentraler Veranstaltungen am Institut der Feuerwehr NRW nachbereitet und erforderlichenfalls wird seitens des IM nachgesteuert. (Mn-ID: Land_017)	2013	fortlaufend	IM	alle Risikogewässer NRW
Evaluierung und Nachbereitung von Katastropheneinsätzen (Mn-ID: 05334000_20140814_01)	2013	fortlaufend	StädteRegion Aachen	Inde; Vichtbach; Omerbach

IM: Ministerium des Innern des Landes Nordrhein-Westfalen

LANUV: Landesamt für Natur, Umwelt und Verbraucherschutz Nordrhein-Westfalen

MULNV: Ministerium für Umwelt, Landwirtschaft, Natur- und Verbraucherschutz des Landes Nordrhein-Westfalen