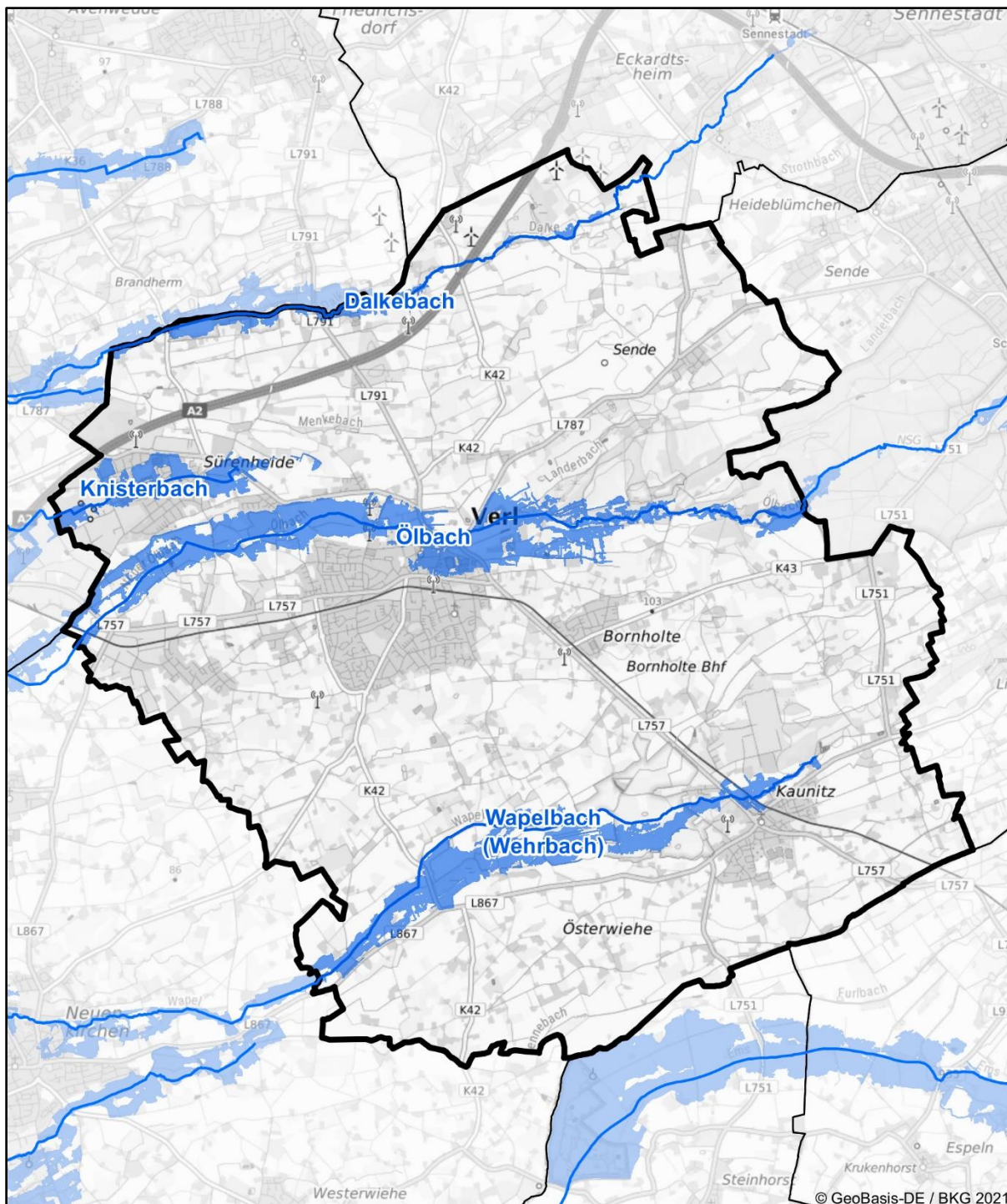




Hochwasserrisikomanagementplanung in NRW

Hochwasserrisiko und Maßnahmenplanung Verl



Die Karte zeigt die Risikogewässer und die Ausdehnung der Überflutung für das extreme Hochwasserereignis (HQextrem) im 2.Umsetzungszyklus 2016-2021 der HWRM-RL.



Der Kommunensteckbrief stellt die Maßnahmenplanung zur Verminderung von Hochwasserrisiken in Ihrer Kommune dar.

Die Maßnahmenplanung ist ein wichtiger Schritt zur Umsetzung der europäischen Hochwasserrisikomanagementrichtlinie (HWRM-RL) in Ihrer Region. Sie wurde auf der Grundlage der Hochwassergefahren- und Hochwasserrisikokarten für die Gewässer mit potenziell signifikantem Hochwasserrisiko, die sogenannten Risikogewässer, erarbeitet.

Mithilfe der Karten erkennen Sie, wo in Ihrer Region oder Ihrer Stadt konkret Gefahren und Risiken durch Hochwasser bestehen. Die aktuellen Gefahren- und Risikokarten und viele weitere Informationen zum Hochwasserrisikomanagement in NRW finden Sie auf der Internetseite flussgebiete.nrw.de oder in den Kartendiensten elwasweb.nrw.de bzw. uvo.nrw.de.

Von welchen Risikogewässern ist Ihre Kommune betroffen?

Teileinzugsgebiet (TEG) Ems

[Flussgebiete NRW > TEG Ems](#)

- Dalkebach
- Knisterbach
- Wapelbach (Wehrbach)
- Ölbach

Hinweis: Eine Hochwassergefährdung kann sich auch durch Gewässer ergeben, die hier nicht aufgeführt sind. Diese können in Ihrer Kommune liegen oder außerhalb.



Ist-Situation der Hochwassergefährdung in Verl

Verl-Ölbach

Der Risikobereich zieht sich entlang des gesamten Verlaufs durch das Verler Stadtgebiet. Bebauung ist vor allem im alten Verler Ortskern betroffen. An der Straße "Am Ölbach" sind auch handwerkliche Betriebe (Tischlereien) und eine Biogas-Anlage betroffen.

Bereits ein HQhäufig ufert laut den vorliegenden HWGK so aus, dass ein Handwerksbetrieb und die Biogas-Anlage (Störfallbetrieb) an der Straße "Am Ölbach" und zahlreiche Wohngebäude im alten Verler Ortskern betroffen sind.

Bei einem Hochwasser mittlerer Wahrscheinlichkeit (HQ100) sind Handwerksbetriebe, die Biogas-Anlage, ein Bio-Hof und Einwohner im alten Verler Ortskern betroffen.

Das ÜSG beim HQextrem unterscheidet sich kaum vom HQ100. Insgesamt ist vor allem der alte Verler Ortskern bereits bei einem HQhäufig betroffen. Bis auf die Biogas-Anlage sind keine besonders sensiblen Bereiche gefährdet.

Verl-Knisterbach

Die ermittelten Überschwemmungsbereiche beginnen mit der Tönswiese am östlichen Siedlungsrand, betreffen die Wohnsiedlungen und Sportanlagen an der Posener Straße und Allensteiner Straße und wirken sich auch auf die gewerblich genutzten Grundstücke an der Waldstraße und am Berensweg aus.

Schon beim HQhäufig sollen Straßen und Wohngrundstücke sowie Flächen an den Gebäuden im Gewerbegebiet überschwemmt sein. Besondere Gefahrenquellen sind im betroffenen Bereich nicht bekannt.

Bei einem Hochwasser mittlerer Wahrscheinlichkeit (HQ100) sind einige weitere Wohngrundstücke betroffen.

Das HQextrem betrifft den gleichen Risikobereich wie das HQ100. Der Überschwemmungsbereich des Knisterbaches betrifft nach den vorliegenden Plänen, bei allen Wahrscheinlichkeiten, vor allem Wohngrundstücke an der Allensteiner Straße, Posener Straße und Gleiwitzer Straße, die Sportanlagen an der Posener Straße sowie den Laderampenbereich einer Firma an der Waldstraße.



Maßnahmenplanung für Verl

Maßnahmenbeschreibung	Beginn	Umsetzung	Maßnahmenträger	Risikogewässer
F01-01: Berücksichtigung von Hochwasserrisiken bei der Änderung bzw. Fortschreibung der Regionalpläne				
Berücksichtigung von Hochwasserrisiken bei der Änderung bzw. Fortschreibung des Regionalplans für die Bezirksregierung Detmold. (Mn-ID: 05700000_20141212_04)	2016	fortlaufend	Bezirksregierung Detmold	Dalkebach; Wapelbach (Wehrbach); Ölbach; Knisterbach
F01-03: Berücksichtigung von Hochwasserrisiken bei der Fortschreibung des Landesentwicklungsplans				
Berücksichtigung des Hochwasserrisikomanagements im geltenden Landesentwicklungsplan Nordrhein-Westfalen (LEP NRW). (Mn-ID: Land_030)	2013	fortlaufend	Landesplanung	alle Risikogewässer NRW
F03-02: Ausweisung bzw. Überarbeitung der Überschwemmungsgebiete				
Ausweisung bzw. Überarbeitung der Überschwemmungsgebiete. (Mn-ID: 05700000_20140825_08)	2000	fortlaufend	Bezirksregierung Detmold	Dalkebach; Wapelbach (Wehrbach); Ölbach; Knisterbach
F04-02: Nutzungsanpassungen (auch Nutzungsaufgabe) in der Landwirtschaft				
Berücksichtigung des Hochwasserrisikomanagements in der Umsetzung der Bodenordnung nach dem Flubereinigungsgesetz durch Steuerung der Landnutzung, z.B. Verminderung von Erosionsrisiken durch Drehen der Bewirtschaftungsrichtung oder Schaffung von Querstrukturen zur Hanglängenverkürzung. (Mn-ID: Land_003)	2013	fortlaufend	MULNV	alle Risikogewässer NRW
F04-04: Informationsmaterial zur hochwasserangepassten Nutzung/Bewirtschaftung in der Landwirtschaft				
Erarbeitung einer Informationsbroschüre zur Sensibilisierung der Landwirtschaft mit Informationen über Maßnahmen zur Vermeidung von Hochwasserrisiken für die Landwirtschaft (Mn-ID: Land_001)	2021	fortlaufend	MULNV	alle Risikogewässer NRW
F04-05: Informationsmaterial zur hochwasserangepassten Nutzung/Bewirtschaftung in der Forstwirtschaft				
Erarbeitung von Informationsmaterial für die Forstwirtschaft mit Informationen über möglichen Maßnahmen zur Verminderung des Hochwasserrisikos und Beiträge der Forstwirtschaft zur Verbesserung des natürlichen Wasserrückhalts. (Mn-ID: Land_004)	2021	fortlaufend	MULNV	alle Risikogewässer NRW
W02-02: Maßnahmen in der Landwirtschaft				



Maßnahmenbeschreibung	Beginn	Umsetzung	Maßnahmenträger	Risikogewässer
Berücksichtigung des Hochwasserrisikomanagements in der Umsetzung der Bodenordnung nach dem Flubereinigungs-gesetz für den natürlichen Wasserrückhalt und Flächenbereitstellung. (Mn-ID: Land_002)	2013	bis 2022	MULNV	alle Risikogewässer NRW
T04-02: Behördliche Überwachung technischer Hochwasserschutz-Einrichtungen zur Hochwasserabwehr ("Deichschau")				
Einführung des Statusberichts zu "Hochwasserschutzanlagen an Fließgewässern" gemäß DIN 19712:2013-01. (Mn-ID: Land_032)	2017	fortlaufend	MULNV	alle Risikogewässer NRW
T05-01: Regelmäßige Kontrolle des Gewässerszustands und der Gewässerunterhaltung (z.B. Gewässerschau)				
Im Rahmen der jährlichen Gewässerschaun werden die Abflussquerschnitte kontrolliert. (Mn-ID: 05754000_20140327_08)	2000	fortlaufend	Kreis Gütersloh	Dalkebach; Wapelbach (Wehrbach); Öl-bach; Knis-terbach
T08-04: Information der Ver- und Entsorger über Hochwassergefahren einschließlich der Bereitstellung von Informationsmaterial zur Eigenvorsorge				
Prüfung des Informationsbedarfs bei den landesweit tätigen Ver- und Entsorgern und ggf. Erstellung von Informationsmaterialien. (Mn-ID: Land_007)	2021	bis 2027	MULNV	alle Risikogewässer NRW
V02-03: Regelmäßige Aufnahme von Hinweise und Auflagen bei Baugenehmigungen inklusive Überwachung von Bauvorhaben				
Hinweise und Auflagen bei Baugenehmigungen. (Mn-ID: 05754044_20140114_10)	2014	fortlaufend	Verl	Ölbach; Knisterbach
V03-01: Information von Betrieben mit IED-Anlagen über Hochwassergefahren, ggf. Verifizierung der betrieblichen Aktivitäten				
Information und Überwachung von Anlagen, die nicht der Kreisüberwachung unterlie-gen. (Mn-ID: 05700000_20141212_02)	2000	bis 2027	Bezirksregierung Detmold	Dalkebach; Wapelbach (Wehrbach); Öl-bach; Knis-terbach
V03-02: Beratung und Information von Unternehmen mit Anlagen nach AwSV, Seveso III-RL und BImSchG sowie Überwachung entsprechender Anlagen in Betrieben				
Überwachung VAws/UmwS in Betrieben. (Mn-ID: 05700000_20141212_03)	2000	fortlaufend	Bezirksregierung Detmold	Dalkebach; Wapelbach (Wehrbach); Öl-bach; Knis-terbach
V03-03: Erstellung von Informationsmaterial zu den Vorgaben der AwSV für Wirtschaftsbetriebe und Privatpersonen sowie für Sachverständige AwSV				
Bereitstellung von Informationsmaterial zur Nutzung der Hochwassergefahrenkarten im Rahmen der Prüfungstätigkeiten der AwSV-Sachverständigen. (Mn-ID: Land_005)	2018	umgesetzt	LANUV	alle Risikogewässer NRW
V03-04: Beratung und Information (z.B. Betreiber von Heizölverbraucheranlagen) zum hochwasserangepassten Umgang mit wassergefährdenden Stoffen einschl. deren Lage- rung				



Maßnahmenbeschreibung	Beginn	Umsetzung	Maßnahmenträger	Risikogewässer
Erstellung eines Informationsflyers für Betreiber von Heizölverbraucheranlagen mit fortlaufender Informationen über neue Anforderungen an AwSV-Anlagen in Überschwemmungsgebieten und die Problematiken bei Anlagen in Hochwasserrisikogebieten. (Mn-ID: Land_006)	2018	fortlaufend	LANUV	alle Risikogewässer NRW
V04-01: Fortbildungs- und Schulungsangebote				
Qualifizieren: Angebote durch Fort- und Weiterbildung durch die Kammern (Mn-ID: Land_011)	2015	fortlaufend	Architekten- und Ingenieurkammern NRW	alle Risikogewässer NRW
Informieren: Durchführung von Fachveranstaltungen zum Hochwasserrisikomanagement (Mn-ID: Land_010)	2019	fortlaufend	Architekten- und Ingenieurkammern NRW; MULNV	alle Risikogewässer NRW
V06-01: Verbesserung der Hochwasserinformation durch Überprüfung und Fortschreibung der Hochwassergefahren- und Hochwasserrisikokarten, Überprüfung der Messnetze und -programme, Modelle etc.				
Einrichtung der Internetseite "HYGON" (Hydrologische Grundlagendaten Online, http://luadb.lids.nrw.de/LUA/hygon/pegel.php) (Mn-ID: Land_019)	2012	umgesetzt	LANUV	alle Risikogewässer NRW
Betrieb, Pflege und ggf. Weiterentwicklung von HYGON (Hydrologische Grundlagendaten Online, http://luadb.lids.nrw.de/LUA/hygon/pegel.php) (Mn-ID: Land_020)	2014	bis 2021	LANUV	alle Risikogewässer NRW
V06-02: Verbesserung der Hochwasservorhersage (Verfügbarkeit der hydrologischen Messdaten, Optimierung Messnetze etc.)				
Verfügbarkeit des Sieg-Datensatzes als Einstieg in das NRW-Modell (Mn-ID: Land_021)	2013	umgesetzt	LANUV	alle Risikogewässer NRW
Operativer Betrieb des Sieg-Modells als Muster für NRW (Mn-ID: Land_022)	2014	bis 2021	LANUV	alle Risikogewässer NRW
Inbetriebnahme weiterer Vorhersagemodelle (Mn-ID: Land_023)	2018	bis 2027	LANUV	alle Risikogewässer NRW
V08-01: Ortsnahe Veröffentlichung der HWGK und HWRK				
Veröffentlichung der HWGK in der Presse, auf der Internetseite der Stadt Verl sowie bei den relevanten Dienstleistungen. (Mn-ID: 05754044_20140114_06)	2014	fortlaufend	Verl	Ölbach; Knisterbach
Ortsnahe Veröffentlichung der HWGK und HWRK. Karten sind über das Internet öffentlich zugänglich. (Mn-ID: 05700000_20140825_09)	2014	fortlaufend	Bezirksregierung Detmold	Dalkebach; Wapelbach (Wehrbach); Ölbach; Knisterbach
V09-01: Erstellung, Nutzung und aktive Verbreitung von zielgruppenorientierten Informationen; Beratung, Durchführung von Informationsgesprächen etc.				
Informieren: Erstellung von Fachinformationen für die Homepages (Mn-ID: Land_013)	2014	fortlaufend	Industrie- und Handelskammern; MULNV	alle Risikogewässer NRW



Maßnahmenbeschreibung	Beginn	Umsetzung	Maßnahmenträger	Risikogewässer
Sensibilisieren: Texte für die IHK-Magazine (Mn-ID: Land_012)	2014	fortlaufend	Industrie- und Handelskammern; MULNV	alle Risikogewässer NRW
An Stelle eines Flyers haben die IHKs eine praxisorientierte Broschüre (16 Seiten) zum Management von Hochwasser und Starkregen als Einstiegshilfe für Unternehmen im Jahr 2019 herausgebracht. (Mn-ID: Land_014)	2018	fortlaufend	Industrie- und Handelskammern; MULNV	alle Risikogewässer NRW
Erstellung und Verbreitung einer Informationsbroschüre zum HWRM in NRW (Mn-ID: Land_029)	2012	fortlaufend	MULNV	alle Risikogewässer NRW
Aufbereitung bereits verfügbarer Informationen zum Thema HWRM, Prüfung der zielgruppenorientierten Bereitstellung dieser Informationen über die Internetseiten des MULNV (Mn-ID: Land_027)	2014	fortlaufend	MULNV	alle Risikogewässer NRW
Sensibilisieren: Artikel in den Mitteilungsorganen der Architekten- und Ingenieurkammer NRW (Mn-ID: Land_008)	2017	fortlaufend	Architekten- und Ingenieurkammern NRW	alle Risikogewässer NRW
Informieren: Erstellung von Fachinformationen für die Homepages und Praxishinweise (Mn-ID: Land_009)	2018	fortlaufend	Architekten- und Ingenieurkammern NRW; MULNV	alle Risikogewässer NRW
Erstellung bzw. Nutzung von zielgruppenorientiertem Informationsmaterial. (Mn-ID: 05754044_20140114_09)	2014	fortlaufend	Verl	Ölbach; Knisterbach
Zusammenarbeit mit Kommunen zur Definition / Konkretisierung des Unterstützungsbedarfs im Hinblick auf die Information und Kommunikation auf kommunaler Ebene (Mn-ID: Land_028)	2014	fortlaufend	MULNV	alle Risikogewässer NRW
V09-02: Durchführung von anlassbezogenen Informationsveranstaltungen und Informationskampagnen zu relevanten Themen				
Durchführung eines Symposiums (2020) zum Hochwasserrisikomanagement in NRW (Mn-ID: Land_024_3)	2019	bis 2020	MULNV	alle Risikogewässer NRW
Durchführung eines Symposiums (2018) zum Hochwasserrisikomanagement in NRW (Mn-ID: Land_024_2)	2017	umgesetzt	MULNV	alle Risikogewässer NRW
Durchführung eines Symposiums (2016) zum Hochwasserrisikomanagement in NRW (Mn-ID: Land_024_1)	2015	umgesetzt	MULNV	alle Risikogewässer NRW



Maßnahmenbeschreibung	Beginn	Umsetzung	Maßnahmenträger	Risikogewässer
Das erste Symposium zur HWRM-RL fand am 7. März 2013 in der Stadthalle Mülheim an der Ruhr statt. Dabei ging es vor allem darum, wie die vielen verschiedenen Akteure vor Ort zum Hochwasserrisikomanagement beitragen können, um die Hochwasserrisiken gemeinsam zu meistern. Das zweite Symposium zur HWRM-RL fand am 19. November 2014 in der Messe Essen statt. Unter dem Motto 'Hochwasserrisiken gemeinsam meistern ... Maßnahmen gemeinsam umsetzen - Hochwasserrisikomanagement in Nordrhein-Westfalen' wurde an diesem Tag der aktuelle Sachstand der Hochwasserrisikomanagementplanung vorgestellt und diskutiert. (Mn-ID: Land_024)	2012	umgesetzt	MULNV	alle Risikogewässer NRW
V10-01: Aufstellung und Aktualisierung von Alarm- und Einsatzplänen für den Hochwasserfall (Gefahrenabwehrplan) einschließlich deren Umsetzung im Hochwasserfall				
Hochwasserabwehrplan (HAPL) für den Kreis Gütersloh. (Mn-ID: 05754000_20140327_02)	2000	fortlaufend	Kreis Gütersloh	Dalkebach; Wapelbach (Wehrbach); Ölbach; Knisterbach
Gefahrenabwehrplan, Taschenalarmplan und Sonderabwehrplan Stromausfall liegen für den Kreis Gütersloh vor. Der Krisenstab des Kreises ist mit Hochwasserlagen beübt worden. (Mn-ID: 05754000_20140327_06)	2000	fortlaufend	Kreis Gütersloh	Dalkebach; Wapelbach (Wehrbach); Ölbach; Knisterbach
V11-01: Bereithaltung und Koordination notwendiger Personal- und Sachressourcen (z.B. Feuerwehr, Wasserverbände, Freiwillige) einschließlich regelmäßiger Abstimmungen.				
Bereithaltung notwendiger Ressourcen. (Mn-ID: 05754044_20140114_15)	2014	fortlaufend	Verl	Ölbach; Knisterbach
Landesbeschaffung: Zur Schließung von Fähigkeitslücken hat das Land insgesamt 11 leistungsfähige Systeme zur Wasserförderung beschafft. Damit verfügt jeder Regierungsbezirk über 2 Systeme sowie das Institut der Feuerwehr NRW über 1 System. (Mn-ID: Land_016)	2013	fortlaufend	IM	alle Risikogewässer NRW
Die Beschaffung notwendiger Ressourcen über konkrete Ansprechpartner, Einrichtungen und Firmen ist Bestandteil der Planungen, insbesondere im Hochwasserabwehrplan. Ressourcen wurden auf Kreisebene nicht angeschafft. Die Hilfspotenziale sind in den Kat-Schutz-Plänen festgehalten und Vorräte anderer Stellen (z.B. kreisangehörige Gemeinden/Städte) abgefragt. (Mn-ID: 05754000_20140327_03)	2000	fortlaufend	Kreis Gütersloh	Dalkebach; Wapelbach (Wehrbach); Ölbach; Knisterbach
V11-02: Einbindung privater Organisationen in das Katastrophenschutzmanagement				
Seitens des Katastrophenschutzes des Kreises sind priv. Hilfsorganisationen eingebunden, insbesondere über das Notfallsystem MANV. (Mn-ID: 05754000_20140327_04)	2000	fortlaufend	Kreis Gütersloh	Dalkebach; Wapelbach (Wehrbach); Ölbach; Knisterbach
V11-03: Information und Beratung zum Katastrophenschutzmanagement				



Maßnahmenbeschreibung	Beginn	Umsetzung	Maßnahmenträger	Risikogewässer
Rahmenempfehlung Evakuierung: Zur Vorbereitung und Durchführung von Evakuierungen etwa im Falle eines Hochwassers hat das IM eine entsprechende "Rahmenempfehlung Evakuierung" am 5. Juni 2018 herausgegeben. Mit der Rahmenempfehlung wurden die Katastrophenschutzbehörden in die Lage versetzt, durch entsprechende Vorplanungen die Abläufe, Aufgabenverteilung und Informationsflüsse so aufeinander abzustimmen, dass sie im Ereignisfall eine effektive und effiziente Gefahrenabwehr sicherstellen. (Mn-ID: Land_015)	2015	umgesetzt	IM	alle Risikogewässer NRW
V13-01: Unterstützung des kommunalen Starkregenrisikomanagements				
Unterstützung der Kommunen beim Aufbau des Starkregenrisikomanagements durch Erstellung einer Arbeitshilfe zur Erarbeitung und Umsetzung von Konzepten zum Starkregenrisikomanagement etc. (Mn-ID: Land_033)	2017	umgesetzt	MULNV	alle Risikogewässer NRW
N01-01: Dokumentation von Ereignissen und Schäden				
Dokumentation von Ereignissen und Schäden . (Mn-ID: 05754044_20140114_18)	2014	fortlaufend	Verl	Ölbach; Knisterbach
N01-02: Evaluierung und Nachbereitung von Katastropheneinsätzen (z.B. Feuerwehreinsatzberichte)				
kontinuierliche Überprüfung der Einsatz- und Führungsstrukturen; Die auch für den Fall eines Hochwassers erstellten Landeskonzepte zur überörtlichen Hilfe in der Gefahrenabwehr werden kontinuierlich überprüft und erforderlichenfalls fortgeschrieben (Mn-ID: Land_018)	2013	fortlaufend	IM	alle Risikogewässer NRW
Evaluierung größerer Hochwasserereignisse; Größere Hochwasserereignisse im Land werden im Rahmen zentraler Veranstaltungen am Institut der Feuerwehr NRW nachbereitet und erforderlichenfalls wird seitens des IM nachgesteuert. (Mn-ID: Land_017)	2013	fortlaufend	IM	alle Risikogewässer NRW

IM: Ministerium des Innern des Landes Nordrhein-Westfalen

LANUV: Landesamt für Natur, Umwelt und Verbraucherschutz Nordrhein-Westfalen

MULNV: Ministerium für Umwelt, Landwirtschaft, Natur- und Verbraucherschutz des Landes Nordrhein-Westfalen