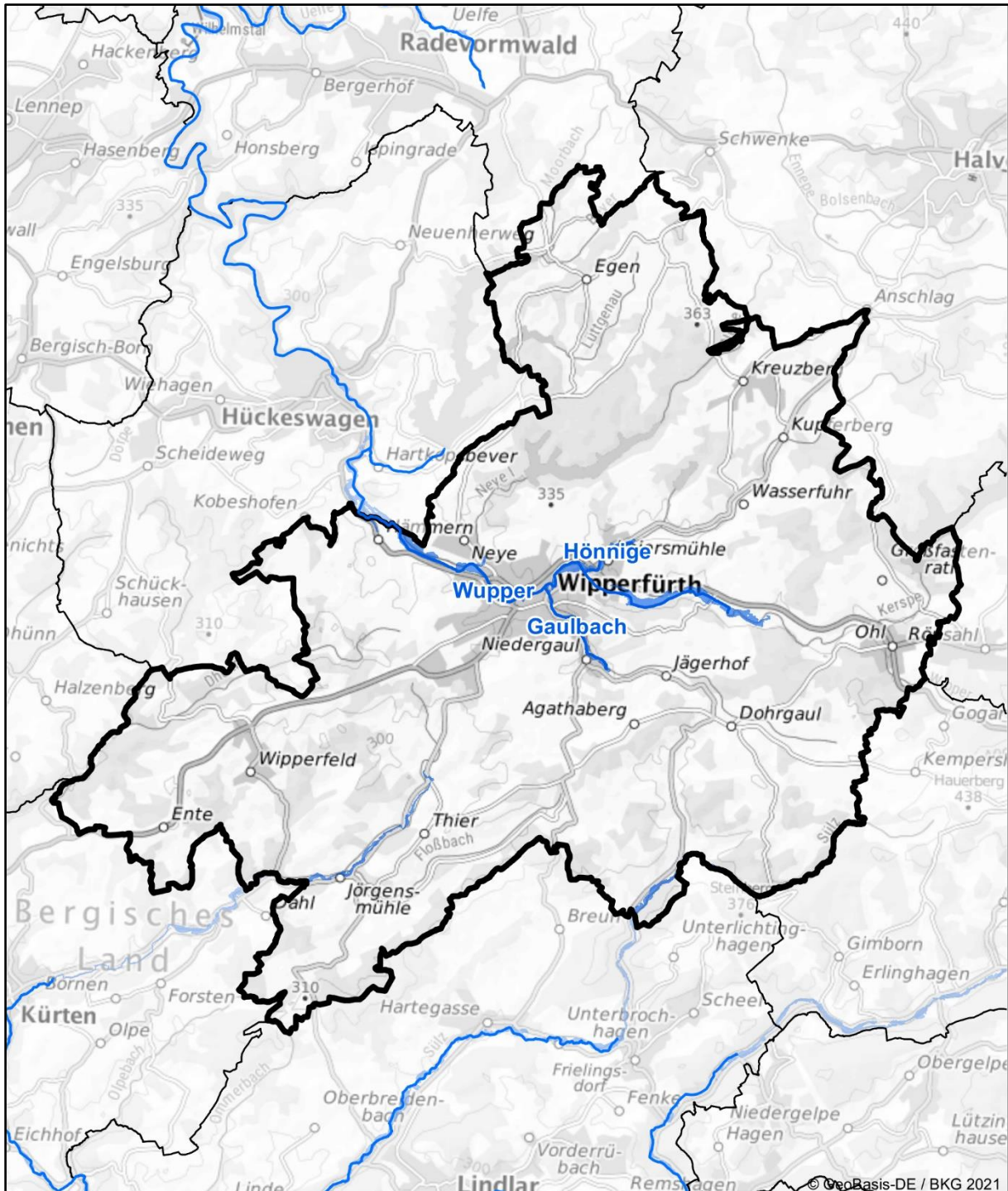




## Hochwasserrisikomanagementplanung in NRW

# Hochwasserrisiko und Maßnahmenplanung Wipperfürth



Die Karte zeigt die Risikogewässer und die Ausdehnung der Überflutung für das extreme Hochwasserereignis (HQextrem) im 2.Umsetzungszyklus 2016-2021 der HWRM-RL.



Der Kommunensteckbrief stellt die Maßnahmenplanung zur Verminderung von Hochwasserrisiken in Ihrer Kommune dar.

Die Maßnahmenplanung ist ein wichtiger Schritt zur Umsetzung der europäischen Hochwasserrisikomanagementrichtlinie (HWRM-RL) in Ihrer Region. Sie wurde auf der Grundlage der Hochwassergefahren- und Hochwasserrisikokarten für die Gewässer mit potenziell signifikantem Hochwasserrisiko, die sogenannten Risikogewässer, erarbeitet.

Mithilfe der Karten erkennen Sie, wo in Ihrer Region oder Ihrer Stadt konkret Gefahren und Risiken durch Hochwasser bestehen. Die aktuellen Gefahren- und Risikokarten und viele weitere Informationen zum Hochwasserrisikomanagement in NRW finden Sie auf der Internetseite [flussgebiete.nrw.de](http://flussgebiete.nrw.de) oder in den Kartendiensten [elwasweb.nrw.de](http://elwasweb.nrw.de) bzw. [uvo.nrw.de](http://uvo.nrw.de).

## Von welchen Risikogewässern ist Ihre Kommune betroffen?

### Teileinzugsgebiet (TEG) Wupper

[Flussgebiete NRW > TEG Wupper](#)

- Gaulbach
- Hönnige
- Wupper

Hinweis: Eine Hochwassergefährdung kann sich auch durch Gewässer ergeben, die hier nicht aufgeführt sind. Diese können in Ihrer Kommune liegen oder außerhalb.



## Ist-Situation der Hochwassergefährdung in Wipperfürth

### Überflutungsgebiet Wupper:

Ober- und unterhalb von Wipperfürth kommt es ab einem HQhäufig zu überschwemmten Bereichen außerhalb der Ortslagen. Diese vergrößern sich bei HQ100 und HQextrem nur unwesentlich.

Im Innenstadtbereich von Wipperfürth kommt es erst bei einem HQextrem zu Überschwemmungen im Bereich zwischen Kaiserstraße und Radiumstraße sowie im Bereich zwischen Wupperstraße, Gartenstraße und Ohlstraße.

### Überflutungsgebiet Hönnige:

In der Ortslage Leiersmühle treten bereits ab eine HQhäufig erste Überschwemmungen entlang der Straße Harhausen mit vereinzelt betroffenen Gebäuden der Bebauung auf. Diese nehmen bei HQ100 zu und es kommen Überschwemmungen im Bereich zwischen den Straßen Leiersmühle und Leuchtenbirkener Weg hinzu. Zu Überflutungen kommt es bei HQextrem zusätzlich in einem Bereich zwischen den Straßen Dreiner Weg und Harhausen, der bis HQ100 vor Hochwasser geschützt ist.

### Überflutungsgebiet Gaulbach:

Bereits ab einem HQhäufig des Gaulbachs kommt es im Wipperfürther Stadtgebiet zu vereinzelt Überflutungen zwischen der Gaulstraße und der Straße Am Gaulbach. Ab einem HQ100 kommen kleine Überflutungsflächen zwischen Gaulstraße und Sonnenweg hinzu. Bei HQextrem vergrößern sich die überfluteten Bereiche, sodass im Innenstadtbereich von Wipperfürth dann auch ein Parkplatz und vereinzelt Gebäude im Bereich des Surgeres Platzes von der Überflutung betroffen sind.

Ein Industriegebiet in Niedergaul ist bei einem HQextrem von Überflutungen betroffen, bis zu einem HQ100 ist es aber vor Hochwasser geschützt.

### Überflutungsgebiete Sülz und Körtener Sülz

Von den Gewässerabschnitten der Sülz und der Körtener Sülz im Gemeindegebiet Wipperfürth geht laut Erstbewertung kein signifikantes Hochwasserrisiko aus. Die potentiell hochwassergefährdeten Bereiche liegen „unterhalb“ des Gemeindegebietes. Im Gemeindegebiet Wipperfürth kommt es auch bei HQextrem nur zu geringen Überflutungen durch die Sülz und die Körtener Sülz außerhalb von Ortslagen.

### *Allgemeiner Hinweis:*

*Eine detaillierte, vollständige Betroffenheit ist den v. g. Karten zu entnehmen.*



## Maßnahmenplanung für Wipperfürth

Maßnahmenbeschreibung	Beginn	Umsetzung	Maßnahmenträger	Risikogewässer
F01-01: Berücksichtigung von Hochwasserrisiken bei der Änderung bzw. Fortschreibung der Regionalpläne				
Berücksichtigung von Hochwasserrisiken bei der Überarbeitung des Regionalplans für den Regierungsbezirk Köln (Mn-ID: 05300000_20140728_01)	2014	fortlaufend	Bezirksregierung Köln	Gaulbach; Wupper; Hönnige
F01-03: Berücksichtigung von Hochwasserrisiken bei der Fortschreibung des Landesentwicklungsplans				
Berücksichtigung des Hochwasserrisikomanagements im geltenden Landesentwicklungsplan Nordrhein-Westfalen (LEP NRW). (Mn-ID: Land_030)	2013	fortlaufend	Landesplanung	alle Risikogewässer NRW
F02-01: Berücksichtigung von Hochwasserrisiken bei der Änderung bzw. Fortschreibung der Flächennutzungspläne				
Berücksichtigung der HWGK und HWRK bei der Änderung bzw. Fortschreibung der Flächennutzungspläne (Mn-ID: 05374052_20130930_01)	2014	fortlaufend	Wipperfürth	Gaulbach; Wupper; Hönnige
F02-02: Regelmäßige Berücksichtigung von Hochwasserrisiken bei der Aufstellung und Änderung von Bebauungsplänen				
Berücksichtigung der HWGK und HWRK im Rahmen der Aufstellung und Änderung von Bebauungsplänen. (Mn-ID: 05374052_20130930_02)	2013	fortlaufend	Wipperfürth	Gaulbach; Wupper; Hönnige
F03-02: Ausweisung bzw. Überarbeitung der Überschwemmungsgebiete				
Ausweisung bzw. Überarbeitung der Überschwemmungsgebiete (Mn-ID: 05300000_20140728_02)	1904	fortlaufend	Bezirksregierung Köln	Gaulbach; Wupper; Hönnige
F04-02: Nutzungsanpassungen (auch Nutzungsaufgabe) in der Landwirtschaft				
Berücksichtigung des Hochwasserrisikomanagements in der Umsetzung der Bodenordnung nach dem Flubereinigungs-gesetz durch Steuerung der Landnutzung, z.B. Verminderung von Erosionsrisiken durch Drehen der Bewirtschaftungsrichtung oder Schaffung von Querstrukturen zur Hanglängenverkürzung. (Mn-ID: Land_003)	2013	fortlaufend	MULNV	alle Risikogewässer NRW
F04-04: Informationsmaterial zur hochwasserangepassten Nutzung/Bewirtschaftung in der Landwirtschaft				
Erarbeitung einer Informationsbroschüre zur Sensibilisierung der Landwirtschaft mit Informationen über Maßnahmen zur Vermeidung von Hochwasserrisiken für die Landwirtschaft (Mn-ID: Land_001)	2021	fortlaufend	MULNV	alle Risikogewässer NRW
F04-05: Informationsmaterial zur hochwasserangepassten Nutzung/Bewirtschaftung in der Forstwirtschaft				



Maßnahmenbeschreibung	Beginn	Umsetzung	Maßnahmenträger	Risikogewässer
Erarbeitung von Informationsmaterial für die Forstwirtschaft mit Informationen über möglichen Maßnahmen zur Verminderung des Hochwasserrisikos und Beiträge der Forstwirtschaft zur Verbesserung des natürlichen Wasserrückhalts. (Mn-ID: Land_004)	2021	fortlaufend	MULNV	alle Risikogewässer NRW
W01-01: Verweis auf Maßnahmen des Wasserrückhalts in Bewirtschaftungsplänen WRRL				
Berücksichtigung der Belange des Hochwasserschutzes bei Herstellung der Durchgängigkeit am Stauteich Wasserfuhr unter Berücksichtigung der bordvollen Leistungsfähigkeit im Unterlauf. (Mn-ID: 05374052_20140912_01)	2014	bis 2023	Wupperverband	Hönnige
W02-02: Maßnahmen in der Landwirtschaft				
Berücksichtigung des Hochwasserrisikomanagements in der Umsetzung der Bodenordnung nach dem Flubereinigungsgesetz für den natürlichen Wasserrückhalt und Flächenbereitstellung. (Mn-ID: Land_002)	2013	bis 2022	MULNV	alle Risikogewässer NRW
W03-03: Erstellung und Umsetzung von Konzepten und Planungen zur Sicherung und Reaktivierung von Retentionsräumen / retentionsrelevanten Geländestrukturen				
Planung und Entwicklung von Retentionsflächen am Gaulbach (Mn-ID: 05374052_20140903_01)	2010	bis 2021	Wipperfürth	Gaulbach
T01-01: Erstellung von integrierten Konzepten zum Hochwasserschutz				
Erstellung von integrierten Konzepten zum HW-Schutz für alle betroffene Ortslagen im Gemeindegebiet (Mn-ID: 05374052_20131002_01)	2021	bis 2023	Wupperverband; Wipperfürth	Gaulbach; Wupper; Hönnige
T03-01: Unterhaltung und Optimierung technischer Hochwasserschutz-Einrichtungen zur Hochwasserrückhaltung				
Unterhaltung und Optimierung technischer Hochwasserschutz-Einrichtungen zur Hochwasserrückhaltung der Brucher- und Lingese- Talsperre unter Berücksichtigung konkurrierender Nutzungsansprüche (z.B. Brauchwassernutzung, Hochwasserschutz) (Mn-ID: 05374024_20131002_02)	2014	fortlaufend	Wupperverband	Wupper
Unterhaltung und Optimierung technischer Hochwasserschutz-Einrichtungen zur Hochwasserrückhaltung Stauteich Wasserfuhr Überleitung Wasserfuhr Hönnige (Mn-ID: 05374052_20131002_02)	2012	fortlaufend	Wupperverband	Hönnige
T03-02: Behördliche Überwachung technischer Hochwasserschutz-Einrichtungen zur Hochwasserrückhaltung ("Anlagenschau")				
Behördliche Überwachung technischer Hochwasserschutz-Einrichtungen. Die Bezirksregierung führt regelmäßige sogenannte "Talsperrenschaun" durch. (Mn-ID: 05300000_20191206_01)	1900	fortlaufend	Bezirksregierung Köln	Wupper
T03-03: Überprüfung und Optimierung von Stauanlagen (Wasserentnahme, Absperrbauwerke, Klappenbauwerke etc.) im Hinblick auf den Hochwasserfall				





Maßnahmenbeschreibung	Beginn	Umsetzung	Maßnahmenträger	Risikogewässer
Überprüfung der Möglichkeit einer Anpassung des Wasserrechts bzw. einer alternativen Wasserentnahme der Firma Radium an der Wupper, um einen Rückstau im Hochwasserfall, insbesondere in den Gaulbach, zu vermeiden. (Mn-ID: 05374052_20140417_01)	2013	fortlaufend	Wipperfürth	Gaulbach; Wupper
T04-02: Behördliche Überwachung technischer Hochwasserschutz-Einrichtungen zur Hochwasserabwehr ("Deichschau")				
Einführung des Statusberichts zu "Hochwasserschutzanlagen an Fließgewässern" gemäß DIN 19712:2013-01. (Mn-ID: Land_032)	2017	umgesetzt	MULNV	alle Risikogewässer NRW
T08-04: Information der Ver- und Entsorger über Hochwassergefahren einschließlich der Bereitstellung von Informationsmaterial zur Eigenvorsorge				
Prüfung des Informationsbedarfs bei den landesweit tätigen Ver- und Entsorgern und ggf. Erstellung von Informationsmaterialien. (Mn-ID: Land_007)	2021	bis 2027	MULNV	alle Risikogewässer NRW
V02-02: Informationsmaterial und Fortbildung für Baugenehmigungsbehörden				
Informationsmaterial und Fortbildung für Baugenehmigungsbehörden (Informationsveranstaltung für alle Bauämter im Regierungsbezirk Köln am 14.01.2014 bei der Bezirksregierung Köln zum Thema Überschwemmungsgebiete - Auswirkungen auf die Bauleitplanung und auf die Genehmigung von Einzelvorhaben) (Mn-ID: 05300000_20140728_05)	2014	umgesetzt	Bezirksregierung Köln	Gaulbach; Wupper; Hönnige
V02-03: Regelmäßige Aufnahme von Hinweise und Auflagen bei Baugenehmigungen inklusive Überwachung von Bauvorhaben				
Hinweise und Auflagen bei Baugenehmigungen (Mn-ID: 05374052_20131001_04)	1980	fortlaufend	Wipperfürth	Gaulbach; Wupper; Hönnige
Zulassung und Überwachung von Vorhaben in den Schutzzonen von Hochwasserschutzanlagen gemäß Deichschutzverordnung und § 111a LWG (Mn-ID: 05300000_20140929_01)	1986	fortlaufend	Bezirksregierung Köln	Wupper
Durch die vorliegende Festsetzung des HQ100 liegen rechtliche Einschränkungen vor, die in Bauanträgen berücksichtigt werden müssen. Im Zuständigkeitsbereich liegen nicht die Kommunen Radevormwald, Wipperfürth, Gummersbach und Wiehl. Diese haben eine eigene Bauaufsicht. (Mn-ID: 05374000_20140424_04)	2013	fortlaufend	Oberbergischer Kreis	Wupper
Auflagen ergeben sich aus den Restriktionen durch die Gesetze durch die Festsetzung des ÜSG HQ100. Die erforderlichen hochwasseraufsichtlichen Genehmigungen gem. § 78 WHG sind in die Baugenehmigung zu integrieren ( § 84 LWG) Mit den betroffenen Bauaufsichten, einmal Kreisverwaltung intern und den eigenständigen Bauaufsichten der Kommunen Radevormwald, Wipperfürth, Gummersbach und Wiehl wurden Vereinbarungen getroffen wie die hochwasseraufsichtliche Genehmigung in die Baugenehmigung zu integrieren ist. (Mn-ID: 05374000_20140424_05)	2013	fortlaufend	Oberbergischer Kreis	Wupper



Maßnahmenbeschreibung	Beginn	Umsetzung	Maßnahmenträger	Risikogewässer
V03-01: Information von Betrieben mit IED-Anlagen über Hochwassergefahren, ggf. Verifizierung der betrieblichen Aktivitäten				
Information der Betriebe – in der Zuständigkeit des OBK - in Risikobereichen über Hochwassergefahren (Mn-ID: 05374000_20140424_02)	2020	bis 2023	Oberbergischer Kreis	Gaulbach; Wupper; Hönnige
Information der Betriebe - in der Zuständigkeit der Bezirksregierung Köln - in Risikobereichen über Hochwassergefahren (Mn-ID: 05300000_20140728_03)	2014	bis 2021	Bezirksregierung Köln	Gaulbach; Wupper; Hönnige
V03-02: Beratung und Information von Unternehmen mit Anlagen nach AwSV, Seveso III-RL und BImSchG sowie Überwachung entsprechender Anlagen in Betrieben				
Beratung und Information (Überwachung) zum hochwasserangepassten Umgang mit wassergefährdenden Stoffen einschl. deren Lagerung (Mn-ID: 05374052_20131007_02)	1980	fortlaufend	Wipperfürth	Gaulbach; Wupper; Hönnige
V03-03: Erstellung von Informationsmaterial zu den Vorgaben der AwSV für Wirtschaftsbetriebe und Privatpersonen sowie für Sachverständige AwSV				
Bereitstellung von Informationsmaterial zur Nutzung der Hochwassergefahrenkarten im Rahmen der Prüfungstätigkeiten der AwSV-Sachverständigen. (Mn-ID: Land_005)	2018	umgesetzt	LANUV	alle Risikogewässer NRW
V03-04: Beratung und Information (z.B. Betreiber von Heizölverbraucheranlagen) zum hochwasserangepassten Umgang mit wassergefährdenden Stoffen einschl. deren Lagerung				
Erstellung eines Informationsflyers für Betreiber von Heizölverbraucheranlagen mit fortlaufender Informationen über neue Anforderungen an AwSV-Anlagen in Überschwemmungsgebieten und die Problematiken bei Anlagen in Hochwasserrisikogebieten. (Mn-ID: Land_006)	2018	fortlaufend	LANUV	alle Risikogewässer NRW
V04-01: Fortbildungs- und Schulungsangebote				
Qualifizieren: Angebote durch Fort- und Weiterbildung durch die Kammern (Mn-ID: Land_011)	2015	fortlaufend	Architekten- und Ingenieurkammern NRW	alle Risikogewässer NRW
Informieren: Durchführung von Fachveranstaltungen zum Hochwasserrisikomanagement (Mn-ID: Land_010)	2019	fortlaufend	Architekten- und Ingenieurkammern NRW; MULNV	alle Risikogewässer NRW
V06-01: Verbesserung der Hochwasserinformation durch Überprüfung und Fortschreibung der Hochwassergefahren- und Hochwasserrisikokarten, Überprüfung der Messnetze und -programme, Modelle etc.				
Einrichtung der Internetseite "HYGON" (Hydrologische Grundlagendaten Online, <a href="http://luadb.ids.nrw.de/LUA/hygon/pegel.php">http://luadb.ids.nrw.de/LUA/hygon/pegel.php</a> ) (Mn-ID: Land_019)	2012	umgesetzt	LANUV	alle Risikogewässer NRW
Betrieb, Pflege und ggf. Weiterentwicklung von HYGON (Hydrologische Grundlagendaten Online, <a href="http://luadb.ids.nrw.de/LUA/hygon/pegel.php">http://luadb.ids.nrw.de/LUA/hygon/pegel.php</a> ) (Mn-ID: Land_020)	2014	bis 2021	LANUV	alle Risikogewässer NRW
V06-02: Verbesserung der Hochwasservorhersage (Verfügbarkeit der hydrologischen Messdaten, Optimierung Messnetze etc.)				



Maßnahmenbeschreibung	Beginn	Umsetzung	Maßnahmenträger	Risikogewässer
Operativer Betrieb des Sieg-Modells als Muster für NRW (Mn-ID: Land_022)	2014	bis 2021	LANUV	alle Risikogewässer NRW
Inbetriebnahme weiterer Vorhersagemodelle (Mn-ID: Land_023)	2018	bis 2027	LANUV	alle Risikogewässer NRW
Verfügbarkeit des Sieg-Datensatzes als Einstieg in das NRW-Modell (Mn-ID: Land_021)	2013	umgesetzt	LANUV	alle Risikogewässer NRW
V08-01: Ortsnahe Veröffentlichung der HWGK und HWRK				
Ortsnahe Veröffentlichung der HWGK und HWRK (Links auf der Internetseite der Stadt Wipperfürth) (Mn-ID: 05374052_20131017_01)	2019	fortlaufend	Wipperfürth	Gaulbach; Wupper; Hönnige
Ortsnahe Veröffentlichung der HWGK und HWRK (Link auf Internetseite Bezirksregierung Köln) (Mn-ID: 05300000_20140728_04)	2013	fortlaufend	Bezirksregierung Köln	Gaulbach; Wupper; Hönnige
V09-01: Erstellung, Nutzung und aktive Verbreitung von zielgruppenorientierten Informationen; Beratung, Durchführung von Informationsgesprächen etc.				
Informieren: Erstellung von Fachinformationen für die Homepages (Mn-ID: Land_013)	2014	fortlaufend	Industrie- und Handelskammern; MULNV	alle Risikogewässer NRW
Sensibilisieren: Texte für die IHK-Magazine (Mn-ID: Land_012)	2014	fortlaufend	Industrie- und Handelskammern; MULNV	alle Risikogewässer NRW
An Stelle eines Flyers haben die IHKs eine praxisorientierte Broschüre (16 Seiten) zum Management von Hochwasser und Starkregen als Einstiegshilfe für Unternehmen im Jahr 2019 herausgebracht. (Mn-ID: Land_014)	2018	fortlaufend	Industrie- und Handelskammern; MULNV	alle Risikogewässer NRW
Aufbereitung bereits verfügbarer Informationen zum Thema HWRM, Prüfung der zielgruppenorientierten Bereitstellung dieser Informationen über die Internetseiten des MULNV (Mn-ID: Land_027)	2014	fortlaufend	MULNV	alle Risikogewässer NRW
Sensibilisieren: Artikel in den Mitteilungsorganen der Architekten- und Ingenieurkammer NRW (Mn-ID: Land_008)	2017	fortlaufend	Architekten- und Ingenieurkammern NRW	alle Risikogewässer NRW
Zusammenarbeit mit Kommunen zur Definition / Konkretisierung des Unterstützungsbedarfs im Hinblick auf die Information und Kommunikation auf kommunaler Ebene (Mn-ID: Land_028)	2014	fortlaufend	MULNV	alle Risikogewässer NRW
Erstellung und Verbreitung einer Informationsbroschüre zum HWRM in NRW (Mn-ID: Land_029)	2012	fortlaufend	MULNV	alle Risikogewässer NRW





Maßnahmenbeschreibung	Beginn	Umsetzung	Maßnahmenträger	Risikogewässer
Erstellung bzw. Nutzung von zielgruppenorientiertem Informationsmaterial (Abflüsse die zu den Überschwemmungen führen aufzeigen, HQhäufig, HQ100, HQextrem: Abfluss in cbm/s und Wasserstand in m angeben, mindestens an den Pegeln sowie an besonderen Brücken) - auf Anfrage in Form von Querprofilen (Mn-ID: 05300000_20140521_01)	2013	fortlaufend	Bezirksregierung Köln	Gaulbach; Wupper; Hönnige
Informieren: Erstellung von Fachinformationen für die Homepages und Praxishinweise (Mn-ID: Land_009)	2018	fortlaufend	Architekten- und Ingenieurkammern NRW; MULNV	alle Risikogewässer NRW
V09-02: Durchführung von anlassbezogenen Informationsveranstaltungen und Informationskampagnen zu relevanten Themen				
Durchführung eines Symposiums (2018) zum Hochwasserrisikomanagement in NRW (Mn-ID: Land_024_2)	2017	umgesetzt	MULNV	alle Risikogewässer NRW
Durchführung eines Symposiums (2020) zum Hochwasserrisikomanagement in NRW (Mn-ID: Land_024_3)	2019	bis 2020	MULNV	alle Risikogewässer NRW
Durchführung eines Symposiums (2016) zum Hochwasserrisikomanagement in NRW (Mn-ID: Land_024_1)	2015	umgesetzt	MULNV	alle Risikogewässer NRW
Das erste Symposium zur HWRM-RL fand am 7. März 2013 in der Stadthalle Mülheim an der Ruhr statt. Dabei ging es vor allem darum, wie die vielen verschiedenen Akteure vor Ort zum Hochwasserrisikomanagement beitragen können, um die Hochwasserrisiken gemeinsam zu meistern. Das zweite Symposium zur HWRM-RL fand am 19. November 2014 in der Messe Essen statt. Unter dem Motto 'Hochwasserrisiken gemeinsam meistern ... Maßnahmen gemeinsam umsetzen - Hochwasserrisikomanagement in Nordrhein-Westfalen' wurde an diesem Tag der aktuelle Sachstand der Hochwasserrisikomanagementplanung vorgestellt und diskutiert. (Mn-ID: Land_024)	2012	umgesetzt	MULNV	alle Risikogewässer NRW
V10-01: Aufstellung und Aktualisierung von Alarm- und Einsatzplänen für den Hochwasserfall (Gefahrenabwehrplan) einschließlich deren Umsetzung im Hochwasserfall				
Bereitstellung von wasserwirtschaftlichen Daten als Grundlagen für die Aufstellung und Aktualisierung von Alarm- und Einsatzplänen für den Hochwasserfall (Gefahrenabwehrplan) für den Oberbergischen Kreis (Mn-ID: WV000000_20140911_01)	2017	fortlaufend	Wupperverband	Gaulbach; Wupper; Hönnige
V11-01: Bereithaltung und Koordination notwendiger Personal- und Sachressourcen (z.B. Feuerwehr, Wasserverbände, Freiwillige) einschließlich regelmäßiger Abstimmungen.				
Landesbeschaffung: Zur Schließung von Fähigkeitslücken hat das Land insgesamt 11 leistungsfähige Systeme zur Wasserförderung beschafft. Damit verfügt jeder Regierungsbezirk über 2 Systeme sowie das Institut der Feuerwehr NRW über 1 System. (Mn-ID: Land_016)	2013	fortlaufend	IM	alle Risikogewässer NRW
V11-03: Information und Beratung zum Katastrophenschutzmanagement				



Maßnahmenbeschreibung	Beginn	Umsetzung	Maßnahmenträger	Risikogewässer
Rahmenempfehlung Evakuierung: Zur Vorbereitung und Durchführung von Evakuierungen etwa im Falle eines Hochwassers hat das IM eine entsprechende "Rahmenempfehlung Evakuierung" am 5. Juni 2018 herausgegeben. Mit der Rahmenempfehlung wurden die Katastrophenschutzbehörden in die Lage versetzt, durch entsprechende Vorplanungen die Abläufe, Aufgabenverteilung und Informationsflüsse so aufeinander abzustimmen, dass sie im Ereignisfall eine effektive und effiziente Gefahrenabwehr sicherstellen. (Mn-ID: Land_015)	2015	umgesetzt	IM	alle Risikogewässer NRW
V13-01: Unterstützung des kommunalen Starkregenrisikomanagements				
Unterstützung der Kommunen beim Aufbau des Starkregenrisikomanagements durch Erstellung einer Arbeitshilfe zur Erarbeitung und Umsetzung von Konzepten zum Starkregenrisikomanagement etc. (Mn-ID: Land_033)	2017	umgesetzt	MULNV	alle Risikogewässer NRW
V13-02: Aufbau und Pflege des kommunalen Starkregenrisikomanagements				
Aufstellung einer Starkregengefahrenkarte. (Mn-ID: 05374052_20191216_01)	2020	bis 2020	Wipperfürth	Gaulbach; Wupper; Hönnige
N01-02: Evaluierung und Nachbereitung von Katastropheneinsätzen (z.B. Feuerwehreinsatzberichte)				
kontinuierliche Überprüfung der Einsatz- und Führungsstrukturen; Die auch für den Fall eines Hochwassers erstellten Landeskonzepte zur überörtlichen Hilfe in der Gefahrenabwehr werden kontinuierlich überprüft und erforderlichenfalls fortgeschrieben (Mn-ID: Land_018)	2013	fortlaufend	IM	alle Risikogewässer NRW
Evaluierung größerer Hochwasserereignisse; Größere Hochwasserereignisse im Land werden im Rahmen zentraler Veranstaltungen am Institut der Feuerwehr NRW nachbereitet und erforderlichenfalls wird seitens des IM nachgesteuert. (Mn-ID: Land_017)	2013	fortlaufend	IM	alle Risikogewässer NRW

IM: Ministerium des Innern des Landes Nordrhein-Westfalen

LANUV: Landesamt für Natur, Umwelt und Verbraucherschutz Nordrhein-Westfalen

MULNV: Ministerium für Umwelt, Landwirtschaft, Natur- und Verbraucherschutz des Landes Nordrhein-Westfalen