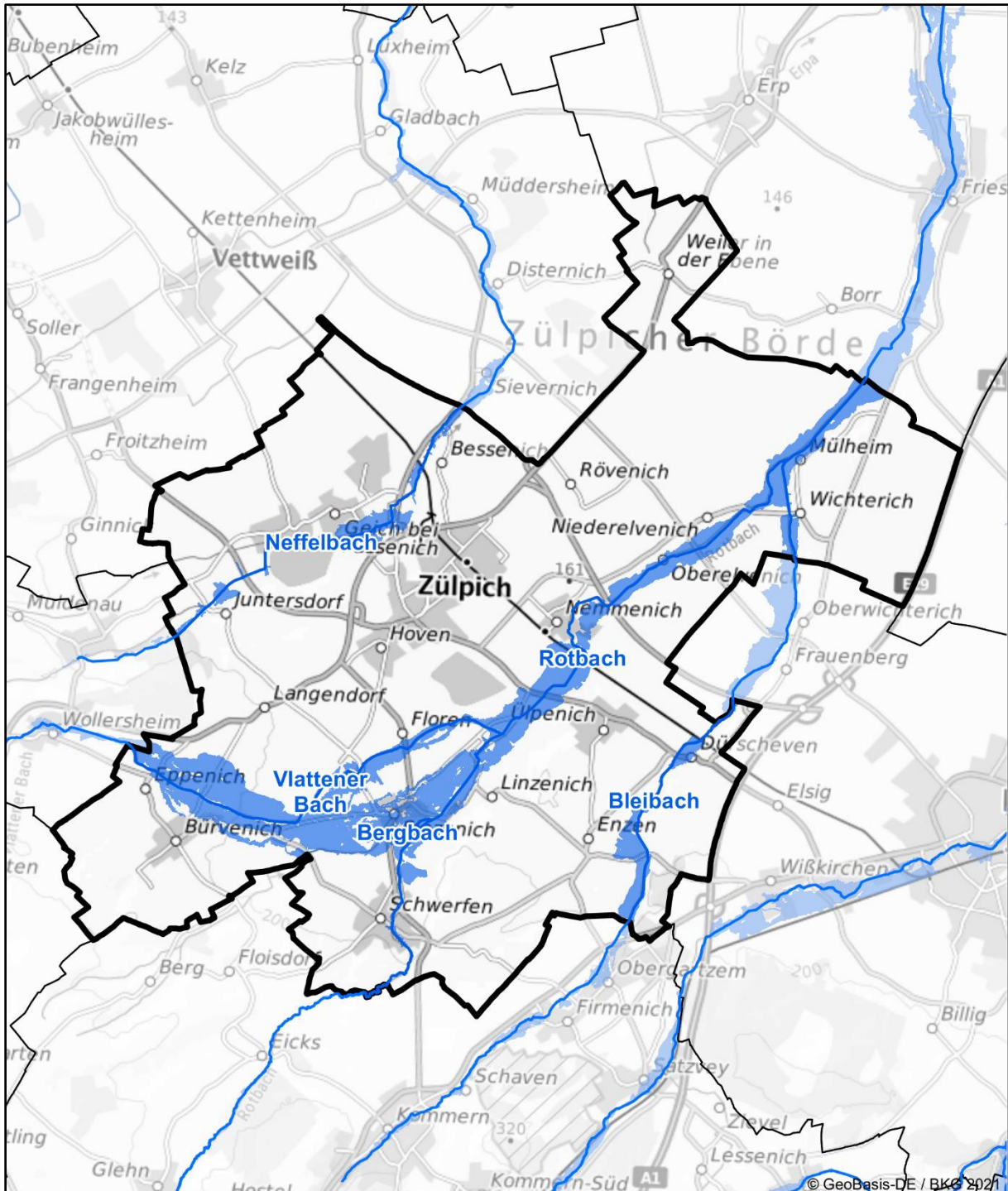




Hochwasserrisikomanagementplanung in NRW

Hochwasserrisiko und Maßnahmenplanung Zülpich



Die Karte zeigt die Risikogewässer und die Ausdehnung der Überflutung für das extreme Hochwasserereignis (HQextrem) im 2. Umsetzungszyklus 2016-2021 der HWRM-RL.



Der Kommunensteckbrief stellt die Maßnahmenplanung zur Verminderung von Hochwasserrisiken in Ihrer Kommune dar.

Die Maßnahmenplanung ist ein wichtiger Schritt zur Umsetzung der europäischen Hochwasserrisikomanagementrichtlinie (HWRM-RL) in Ihrer Region. Sie wurde auf der Grundlage der Hochwassergefahren- und Hochwasserrisikokarten für die Gewässer mit potenziell signifikantem Hochwasserrisiko, die sogenannten Risikogewässer, erarbeitet.

Mithilfe der Karten erkennen Sie, wo in Ihrer Region oder Ihrer Stadt konkret Gefahren und Risiken durch Hochwasser bestehen. Die aktuellen Gefahren- und Risikokarten und viele weitere Informationen zum Hochwasserrisikomanagement in NRW finden Sie auf der Internetseite flussgebiete.nrw.de oder in den Kartendiensten elwasweb.nrw.de bzw. uvo.nrw.de.

Von welchen Risikogewässern ist Ihre Kommune betroffen?

Teileinzugsgebiet (TEG) Erft

[Flussgebiete NRW > TEG Erft](#)

- Bleibach
- Neffelbach
- Rotbach System
 - Bergbach
 - Rotbach
- Vlattener Bach

Hinweis: Eine Hochwassergefährdung kann sich auch durch Gewässer ergeben, die hier nicht aufgeführt sind. Diese können in Ihrer Kommune liegen oder außerhalb.



Ist-Situation der Hochwassergefährdung in Zülpich

Überflutungsgebiet Bleibach:

In Wichterich/Mühlheim ist bereits bei einem Hochwasser mit häufiger Eintrittswahrscheinlichkeit ($HQ_{\text{häufig}}$) im Mündungsbereich in den Rotbach mit Überflutungen auf Wohnbauflächen zu rechnen.

Die Überflutungsflächen vergrößern sich bei hundertjährlichen Hochwasser (HQ_{100}). Zusätzlich werden große Wohnbauflächen in Dürscheven und in Wichterich überflutet, u.a. auch die Bouligsmühle und ein Gebäude wirtschaftlicher Tätigkeit.

Bei einem extremen Hochwasser (HQ_{extrem}) vergrößern sich die Flächen weiter. Jetzt ist auch die komplette Sportanlage Wichterich, der Mühelnhof in Dürscheven und Antonigartzem betroffen.

Überflutungsgebiet Neffelbach:

Ein häufiges Hochwasser ($HQ_{\text{häufig}}$) kann durch den Neffelbach noch schadlos abgeführt werden.

Bei einem hundertjährlichen Hochwasser (HQ_{100}) wird die Kläranlage von Geich durch das Hochwasser erreicht.

Spätestens ab einem extremen Hochwasser (HQ_{extrem}) ist eine große Fläche mit wirtschaftlicher Tätigkeit inklusive einem Gebäude zur Energieversorgung bei Geich (Aachener Straße) betroffen. Wohnfläche am Ortsrand von Geich wird ebenfalls erreicht. In Juntersdorf kommt es zu Überflutungen von Wohnbauflächen in der Embkener Straße. Die Bessenicher Mühle ist betroffen.

Überflutungsgebiet Rotbach & Bergbach:

In Nemmenich sind bereits ab einem Hochwasser mit häufiger Eintrittswahrscheinlichkeit ($HQ_{\text{häufig}}$) einige Wohnbaugrundstücke, ein Gebäude mit wirtschaftlicher Tätigkeit und das Sportgelände überflutet. Auch der südliche Teil von Lövenich inklusive Ölmühle ist bereits vom $HQ_{\text{häufig}}$ betroffen, ebenso wie Straßen, große Wohnbauflächen (u.a. ein Kindergarten und eine Schule) und Flächen wirtschaftlicher Tätigkeit (Burg, Kläranlage) in der Ortslage Sinzenich.

Bei einem hundertjährlichen Hochwasser (HQ_{100}) nehmen die beschriebenen Überflutungen weiter zu. In Mülheim sind Straßen und größere Wohnflächen betroffen. In Nieder- und Oberelvenich ist der Ortsrand betroffen, u.a. der Thalhof, Haus Busch, Haus Bollheim, ein Pumpwerk und Kläranlagen. In Nemmenich vergrößern sich die Überflutungsflächen und erreichen auch Haus Dürffenthal und die Probstmühle. In Lövenich sind jetzt Teile der Ortschaft (Wohnflächen und Flächen wirtschaftlicher Nutzung) überflutet und in Sinzenich sind noch mehr Straßen und weitere Wohnflächen betroffen. Auch in Schwerfen sind jetzt Wohnflächen und Flächen wirtschaftlicher Tätigkeit am Rotbach betroffen.

Spätestens ab einem extremen Hochwasser (HQ_{extrem}) kommt es in allen Ortschaften zu großen Überflutungen von Straßen und Wohnbauflächen. In Mülheim gehen diese teilweise über die Niederberger Straße hinaus. In Sinzenich breitet sich das Hochwasser weiter über Straßen in die Ortschaft aus, so dass eine Vielzahl von Wohnhäusern, aber auch eine IED-Anlage, die Feuerwehr, mehrere Gebäude zur Energieversorgung und der Friedhof vom Hochwasser betroffen ist. In Schwerfen nehmen die Überflutungsflächen insbesondere im Ortskern zu.

Überflutungsgebiet Vlattener Bach:



Ein häufiges Hochwasser ($HQ_{\text{häufig}}$) kann noch schadlos abfließen. spätestens bei einem hundertjährlichen Hochwasser (HQ_{100}) liegt die Probstmühle nordöstlich von Lövenich im Überflutungsgebiet. In Merzenich und Floren sind einige Wohnhäuser betroffen. Das HQ_{100} ufert vor Merzenich aus und fließt dann breitflächig hangabwärts auf Sinzenich zu. Über diesen Weg erreicht es weitere Wohnflächen und Flächen mit wirtschaftlicher Tätigkeit, bevor es in Sinzenich von Straßenseitengräben aufgefangen wird. Bei einem extremen Hochwasser (HQ_{extrem}) reicht die Kapazität dieser Straßenseitengräben höchstwahrscheinlich nicht aus, sodass große Teile von Sinzenich überflutet werden, u.a. auch eine IED-Anlage, die Feuerwehren, Gebäude zur Energieversorgung, ein Kindergarten, eine Schule sowie eine Kläranlage. In Lövenich sind ebenfalls Wohnflächen und Flächen wirtschaftlicher Tätigkeit betroffen. In Merzenich werden weitere Straßen und Wohngebiete überflutet. In Bürvenich liegen eine Kläranlage und einige Grundstücke im Überflutungsgebiet.

Allgemeiner Hinweis:

Eine detaillierte, vollständige Betroffenheit ist den v.g. Karten zu entnehmen.



Maßnahmenplanung für Zülpich

Maßnahmenbeschreibung	Beginn	Umsetzung	Maßnahmenträger	Risikogewässer
F01-01: Berücksichtigung von Hochwasserrisiken bei der Änderung bzw. Fortschreibung der Regionalpläne				
Berücksichtigung von Hochwasserrisiken bei der Überarbeitung des Regionalplans für den Regierungsbezirk Köln (Mn-ID: 05300000_20140728_01)	2014	fortlaufend	Bezirksregierung Köln	Vlattener Bach; Neffelbach; Bergbach; Bleibach; Rotbach
F01-03: Berücksichtigung von Hochwasserrisiken bei der Fortschreibung des Landesentwicklungsplans				
Berücksichtigung des Hochwasserrisikomanagements im geltenden Landesentwicklungsplan Nordrhein-Westfalen (LEP NRW). (Mn-ID: Land_030)	2013	fortlaufend	Landesplanung	alle Risikogewässer NRW
F02-01: Berücksichtigung von Hochwasserrisiken bei der Änderung bzw. Fortschreibung der Flächennutzungspläne				
Berücksichtigung von Hochwasserrisiken bei der Änderung bzw. Fortschreibung der Flächennutzungspläne (Mn-ID: 05366044_20130716_02)	2014	fortlaufend	Zülpich	Vlattener Bach; Bleibach; Rotbach; Bergbach; Neffelbach
F02-02: Regelmäßige Berücksichtigung von Hochwasserrisiken bei der Aufstellung und Änderung von Bebauungsplänen				
Berücksichtigung von Hochwasserrisiken bei der Aufstellung und Änderung von Bebauungsplänen (Beiblatt an bestehende Bebauungspläne als nachrichtliche Aufnahme) (Mn-ID: 05366044_20130716_03)	2014	fortlaufend	Zülpich	Vlattener Bach; Bleibach; Rotbach; Bergbach; Neffelbach
F03-02: Ausweisung bzw. Überarbeitung der Überschwemmungsgebiete				
Ausweisung bzw. Überarbeitung der Überschwemmungsgebiete (Mn-ID: 05300000_20140728_02)	1904	fortlaufend	Bezirksregierung Köln	Vlattener Bach; Neffelbach; Bergbach; Bleibach; Rotbach
F04-02: Nutzungsanpassungen (auch Nutzungsaufgabe) in der Landwirtschaft				
Berücksichtigung des Hochwasserrisikomanagements in der Umsetzung der Bodenordnung nach dem Flubereinigungs-gesetz durch Steuerung der Landnutzung, z.B. Verminderung von Erosionsrisiken durch Drehen der Bewirtschaftungsrichtung oder Schaffung von Querstrukturen zur Hanglängenverkürzung. (Mn-ID: Land_003)	2013	fortlaufend	MULNV	alle Risikogewässer NRW
F04-04: Informationsmaterial zur hochwasserangepassten Nutzung/Bewirtschaftung in der Landwirtschaft				
Erarbeitung einer Informationsbroschüre zur Sensibilisierung der Landwirtschaft mit Informationen über Maßnahmen zur Vermeidung von Hochwasserrisiken für die Landwirtschaft (Mn-ID: Land_001)	2021	fortlaufend	MULNV	alle Risikogewässer NRW



Maßnahmenbeschreibung	Beginn	Umsetzung	Maßnahmenträger	Risikogewässer
F04-05: Informationsmaterial zur hochwasserangepassten Nutzung/Bewirtschaftung in der Forstwirtschaft				
Erarbeitung von Informationsmaterial für die Forstwirtschaft mit Informationen über möglichen Maßnahmen zur Verminderung des Hochwasserrisikos und Beiträge der Forstwirtschaft zur Verbesserung des natürlichen Wasserrückhalts. (Mn-ID: Land_004)	2021	fortlaufend	MULNV	alle Risikogewässer NRW
W01-01: Verweis auf Maßnahmen des Wasserrückhalts in Bewirtschaftungsplänen WRRL				
Verweis auf Maßnahme im BWP WRRL: Aufweitung Gerinne am Vlattener Bach (Mn-ID: 05366044_20130722_02)	2010	umgesetzt	Ertverband	Vlattener Bach
W02-02: Maßnahmen in der Landwirtschaft				
Berücksichtigung des Hochwasserrisikomanagements in der Umsetzung der Bodenordnung nach dem Flubereinigungsgesetz für den natürlichen Wasserrückhalt und Flächenbereitstellung. (Mn-ID: Land_002)	2013	bis 2022	MULNV	alle Risikogewässer NRW
W03-04: Gewässerentwicklung zu Sekundärauen				
Hochwasserschutz Zülpich-Sinzenich: Verlegung von Rotbach und Marienbach (Bergbach) und Neugestaltung des Mündungsbereichs. Leitbildorientierte Gestaltung des Rotbachs, Anlage einer Sekundäraue und einer breit ausgezogenen Verwallung zum Schutz der Ortslage vor Überschwemmungen. (Mn-ID: 05366044_20190712_03)	2020	bis 2022	Ertverband	Bergbach
T01-01: Erstellung von integrierten Konzepten zum Hochwasserschutz				
Überlegungen zu Hochwasserschutzkonzept Dürscheven (Mn-ID: 05366044_20140519_01)	2013	umgesetzt	Ertverband	Vlattener Bach; Bleibach; Bergbach; Rotbach
T03-02: Behördliche Überwachung technischer Hochwasserschutz-Einrichtungen zur Hochwasserrückhaltung ("Anlagenschau")				
Behördliche Überwachung technischer Hochwasserschutz-Einrichtungen. Die Bezirksregierung führt regelmäßige sogenannte "Talsperrenschaun" durch. (Mn-ID: 05300000_20191206_01)	1900	fortlaufend	Bezirksregierung Köln	Kein Risikogewässer der Kommune
T04-02: Behördliche Überwachung technischer Hochwasserschutz-Einrichtungen zur Hochwasserabwehr ("Deichschau")				
Einführung des Statusberichts zu "Hochwasserschutzanlagen an Fließgewässern" gemäß DIN 19712:2013-01. (Mn-ID: Land_032)	2017	umgesetzt	MULNV	alle Risikogewässer NRW
T05-02: Freihaltung der Abflussquerschnitte im Rahmen der Unterhaltungspflicht einschließlich der Aufstellung und Umsetzung von Gewässerunterhaltungsplänen.				



Maßnahmenbeschreibung	Beginn	Umsetzung	Maßnahmenträger	Risikogewässer
Gewässerunterhaltung: Freihaltung der Abflussquerschnitte im Rahmen der Unterhaltungspflicht (Mn-ID: EV000000_20140903_01)	1993	fortlaufend	Ertverband	Vlattener Bach; Bleibach; Rotbach; Bergbach; Neffelbach
T06-01: Beseitigung von Engstellen durch Aufweitung von Abflussquerschnitten einschließlich vorhergehender Untersuchungen und Planungen				
Hochwasserschutz Zülpich-Schwerfen: Aufweitung des Rotbachs auf Höhe der Straße an der Gülichsburg. (Mn-ID: 05366044_20190712_02)	2019	umgesetzt	Ertverband	Rotbach
T08-04: Information der Ver- und Entsorger über Hochwassergefahren einschließlich der Bereitstellung von Informationsmaterial zur Eigenvorsorge				
Prüfung des Informationsbedarfs bei den landesweit tätigen Ver- und Entsorgern und ggf. Erstellung von Informationsmaterialien. (Mn-ID: Land_007)	2021	bis 2027	MULNV	alle Risikogewässer NRW
V02-02: Informationsmaterial und Fortbildung für Baugenehmigungsbehörden				
Informationsmaterial und Fortbildung für Baugenehmigungsbehörden (Informationsveranstaltung für alle Bauämter im Regierungsbezirk Köln am 14.01.2014 bei der Bezirksregierung Köln zum Thema Überschwemmungsgebiete - Auswirkungen auf die Bauleitplanung und auf die Genehmigung von Einzelvorhaben) (Mn-ID: 05300000_20140728_05)	2014	umgesetzt	Bezirksregierung Köln	Vlattener Bach; Neffelbach; Bergbach; Bleibach; Rotbach
V02-03: Regelmäßige Aufnahme von Hinweise und Auflagen bei Baugenehmigungen inklusive Überwachung von Bauvorhaben				
Hinweise und Auflagen bei Baugenehmigungen (Mn-ID: 05366000_20140530_01)	2014	fortlaufend	Kreis Euskirchen	Vlattener Bach; Neffelbach; Bleibach; Bergbach; Rotbach
Hinweise und Auflagen bei Baugenehmigungen (Die Stadt Mechernich ist Baugenehmigungsbehörd für die Stadt Zülpich) (Mn-ID: 05366044_20130716_07)	2014	fortlaufend	Mechernich	Vlattener Bach; Bleibach; Rotbach; Bergbach; Neffelbach
V03-01: Information von Betrieben mit IED-Anlagen über Hochwassergefahren, ggf. Verifizierung der betrieblichen Aktivitäten				
Information der Betriebe - in der Zuständigkeit der Bezirksregierung Köln - in Risikobereichen über Hochwassergefahren (Mn-ID: 05300000_20140728_03)	2014	bis 2021	Bezirksregierung Köln	Vlattener Bach; Neffelbach; Bergbach; Bleibach; Rotbach
V03-03: Erstellung von Informationsmaterial zu den Vorgaben der AwSV für Wirtschaftsbetriebe und Privatpersonen sowie für Sachverständige AwSV				
Bereitstellung von Informationsmaterial zur Nutzung der Hochwassergefahrenkarten im Rahmen der Prüfungstätigkeiten der AwSV-Sachverständigen. (Mn-ID: Land_005)	2018	umgesetzt	LANUV	alle Risikogewässer NRW
V03-04: Beratung und Information (z.B. Betreiber von Heizölverbraucheranlagen) zum hochwasserangepassten Umgang mit wassergefährdenden Stoffen einschl. deren Lagerung				



Maßnahmenbeschreibung	Beginn	Umsetzung	Maßnahmenträger	Risikogewässer
Beratung und Überwachung zum hochwasserangepassten Umgang mit wassergefährdenden Stoffen einschl. der Lagerung (Mn-ID: 05366000_20140530_06)	2017	fortlaufend	Kreis Euskirchen	Vlattener Bach; Neffelbach; Bleibach; Bergbach; Rotbach
Erstellung eines Informationsflyers für Betreiber von Heizölverbraucheranlagen mit fortlaufender Informationen über neue Anforderungen an AwSV-Anlagen in Überschwemmungsgebieten und die Problematiken bei Anlagen in Hochwasserrisikogebieten. (Mn-ID: Land_006)	2018	fortlaufend	LANUV	alle Risikogewässer NRW
V04-01: Fortbildungs- und Schulungsangebote				
Informieren: Durchführung von Fachveranstaltungen zum Hochwasserrisikomanagement (Mn-ID: Land_010)	2019	fortlaufend	Architekten- und Ingenieurkammern NRW; MULNV	alle Risikogewässer NRW
Qualifizieren: Angebote durch Fort- und Weiterbildung durch die Kammern (Mn-ID: Land_011)	2015	fortlaufend	Architekten- und Ingenieurkammern NRW	alle Risikogewässer NRW
V06-01: Verbesserung der Hochwasserinformation durch Überprüfung und Fortschreibung der Hochwassergefahren- und Hochwasserrisikokarten, Überprüfung der Messnetze und -programme, Modelle etc.				
Einrichtung der Internetseite "HYGON" (Hydrologische Grundlagendaten Online, http://luadb.lids.nrw.de/LUA/hygon/pegel.php) (Mn-ID: Land_019)	2012	umgesetzt	LANUV	alle Risikogewässer NRW
Betrieb, Pflege und ggf. Weiterentwicklung von HYGON (Hydrologische Grundlagendaten Online, http://luadb.lids.nrw.de/LUA/hygon/pegel.php) (Mn-ID: Land_020)	2014	bis 2021	LANUV	alle Risikogewässer NRW
V06-02: Verbesserung der Hochwasservorhersage (Verfügbarkeit der hydrologischen Messdaten, Optimierung Messnetze etc.)				
Inbetriebnahme weiterer Vorhersagemodelle (Mn-ID: Land_023)	2018	bis 2027	LANUV	alle Risikogewässer NRW
Verfügbarkeit des Sieg-Datensatzes als Einstieg in das NRW-Modell (Mn-ID: Land_021)	2013	umgesetzt	LANUV	alle Risikogewässer NRW
Operativer Betrieb des Sieg-Modells als Muster für NRW (Mn-ID: Land_022)	2014	bis 2021	LANUV	alle Risikogewässer NRW
V07-01: Regelmäßige Aktualisierung der Datenbestände / Ansprechpartner				
Regelmäßige Prüfung und Aktualisierung der Datenbestände zu Ansprechpartnern und Kommunikationswegen des zentralen Warndienstes (Mn-ID: 05300000_20140728_07)	1955	fortlaufend	Bezirksregierung Köln	Rotbach; Neffelbach
V07-03: Überprüfung der Meldestufen				
Überprüfung und ggfs. Anpassung der Meldestufen des Hochwassermelddienstes an neue Erkenntnisse (Mn-ID: 05300000_20140728_08)	1955	fortlaufend	Bezirksregierung Köln	Rotbach; Neffelbach



Maßnahmenbeschreibung	Beginn	Umsetzung	Maßnahmenträger	Risikogewässer
V07-04: Optimierung und Einrichtung/Ergänzung von Kommunikationswegen, Warnplänen, Warnhinweisen				
Erweiterung und Verbesserung der Hochwasserinformation, -vorhersage. Optimierung der Informationskette zwischen Katastrophenschutz (Kreis) und Wasserbehörde (Optimierung der Kommunikationswege) (Mn-ID: 05366000_20140530_02)	2017	fortlaufend	Kreis Euskirchen	Vlattener Bach; Neffelbach; Bleibach; Bergbach; Rotbach
Durchführung von Maßnahmen zur Optimierung der Kommunikationswege, z.B. durch Einsatz neuer Informations- und Kommunikationsmedien (Mn-ID: 05300000_20140728_09)	1955	fortlaufend	Bezirksregierung Köln	Rotbach; Neffelbach
V08-01: Ortsnahe Veröffentlichung der HWGK und HWRK				
Ortsnahe Veröffentlichung/ Bereitstellung der HWGK und HWRK (Link auf der Internetseite des Kreises Euskirchen) (Mn-ID: 05366000_20140530_07)	2014	fortlaufend	Kreis Euskirchen	Vlattener Bach; Neffelbach; Bleibach; Bergbach; Rotbach
Ortsnahe Veröffentlichung der HWGK und HWRK: \nz. B. auf der Internetseite des Verbandes durch Link zu www.flussgebiete.nrw.de , ggf. mit ergänzenden Informationen zum Thema Hochwasser (Mn-ID: EV000000_20140911_05)	2014	fortlaufend	Ertfverband	Vlattener Bach; Bleibach; Rotbach; Bergbach; Neffelbach
Ortsnahe Veröffentlichung der HWGK und HWRK (Link auf Internetseite Bezirksregierung Köln) (Mn-ID: 05300000_20140728_04)	2013	fortlaufend	Bezirksregierung Köln	Vlattener Bach; Neffelbach; Bergbach; Bleibach; Rotbach
Ortsnahe Veröffentlichung der Hochwassergefahren- und -risikokarten (Mn-ID: 05366044_20130716_08)	2017	fortlaufend	Zülpich	Vlattener Bach; Bleibach; Rotbach; Bergbach; Neffelbach
V09-01: Erstellung, Nutzung und aktive Verbreitung von zielgruppenorientierten Informationen; Beratung, Durchführung von Informationsgesprächen etc.				
Zusammenarbeit mit Kommunen zur Definition / Konkretisierung des Unterstützungsbedarfs im Hinblick auf die Information und Kommunikation auf kommunaler Ebene (Mn-ID: Land_028)	2014	fortlaufend	MULNV	alle Risikogewässer NRW
Aufbereitung bereits verfügbarer Informationen zum Thema HWRM, Prüfung der zielgruppenorientierten Bereitstellung dieser Informationen über die Internetseiten des MULNV (Mn-ID: Land_027)	2014	fortlaufend	MULNV	alle Risikogewässer NRW
Sensibilisieren: Artikel in den Mitteilungsorganen der Architekten- und Ingenieurkammer NRW (Mn-ID: Land_008)	2017	fortlaufend	Architekten- und Ingenieurkammern NRW	alle Risikogewässer NRW
Informieren: Erstellung von Fachinformationen für die Homepages (Mn-ID: Land_013)	2014	fortlaufend	Industrie- und Handelskammern; MULNV	alle Risikogewässer NRW



Maßnahmenbeschreibung	Beginn	Umsetzung	Maßnahmenträger	Risikogewässer
Sensibilisieren: Texte für die IHK-Magazine (Mn-ID: Land_012)	2014	fortlaufend	Industrie- und Handelskammern; MULNV	alle Risikogewässer NRW
An Stelle eines Flyers haben die IHKs eine praxisorientierte Broschüre (16 Seiten) zum Management von Hochwasser und Starkregen als Einstiegshilfe für Unternehmen im Jahr 2019 herausgebracht. (Mn-ID: Land_014)	2018	fortlaufend	Industrie- und Handelskammern; MULNV	alle Risikogewässer NRW
Erstellung und Verbreitung einer Informationsbroschüre zum HWRM in NRW (Mn-ID: Land_029)	2012	fortlaufend	MULNV	alle Risikogewässer NRW
Erstellung bzw. Nutzung von zielgruppenorientiertem Informationsmaterial (Abflüsse die zu den Überschwemmungen führen aufzeigen, HQhäufig, HQ100, HQextrem: Abfluss in cbm/s und Wasserstand in m angeben, mindestens an den Pegeln sowie an besonderen Brücken) - auf Anfrage in Form von Querprofilen (Mn-ID: 05300000_20140521_01)	2013	fortlaufend	Bezirksregierung Köln	Vlattener Bach; Neffelbach; Bergbach; Bleibach; Rotbach
Informieren: Erstellung von Fachinformationen für die Homepages und Praxishinweise (Mn-ID: Land_009)	2018	fortlaufend	Architekten- und Ingenieurkammern NRW; MULNV	alle Risikogewässer NRW
V09-02: Durchführung von anlassbezogenen Informationsveranstaltungen und Informationskampagnen zu relevanten Themen				
Durchführung eines Symposiums (2020) zum Hochwasserrisikomanagement in NRW (Mn-ID: Land_024_3)	2019	bis 2020	MULNV	alle Risikogewässer NRW
Durchführung eines Symposiums (2018) zum Hochwasserrisikomanagement in NRW (Mn-ID: Land_024_2)	2017	umgesetzt	MULNV	alle Risikogewässer NRW
Durchführung eines Symposiums (2016) zum Hochwasserrisikomanagement in NRW (Mn-ID: Land_024_1)	2015	umgesetzt	MULNV	alle Risikogewässer NRW
Das erste Symposium zur HWRM-RL fand am 7. März 2013 in der Stadthalle Mülheim an der Ruhr statt. Dabei ging es vor allem darum, wie die vielen verschiedenen Akteure vor Ort zum Hochwasserrisikomanagement beitragen können, um die Hochwasserrisiken gemeinsam zu meistern. Das zweite Symposium zur HWRM-RL fand am 19. November 2014 in der Messe Essen statt. Unter dem Motto 'Hochwasserrisiken gemeinsam meistern ... Maßnahmen gemeinsam umsetzen - Hochwasserrisikomanagement in Nordrhein-Westfalen' wurde an diesem Tag der aktuelle Sachstand der Hochwasserrisikomanagementplanung vorgestellt und diskutiert. (Mn-ID: Land_024)	2012	umgesetzt	MULNV	alle Risikogewässer NRW
V10-01: Aufstellung und Aktualisierung von Alarm- und Einsatzplänen für den Hochwasserfall (Gefahrenabwehrplan) einschließlich deren Umsetzung im Hochwasserfall				



Maßnahmenbeschreibung	Beginn	Umsetzung	Maßnahmenträger	Risikogewässer
Erstellung eines "Muster-Alarm und Einsatzplan für den Hochwasserfall" für die Kommunen im Kreisgebiet; Kreis Euskirchen in Zusammenarbeit mit weiteren Kreisen und der StädteRegion (beratende Unterstützung durch Dezernat 22 (Gefahrenabwehr) der Bezirksregierung Köln) (Mn-ID: 05366000_20140530_05)	2020	fortlaufend	Kreis Euskirchen	Vlattener Bach; Neffelbach; Bleibach; Bergbach; Rotbach
Abfragen, Erfassen und Sammeln von speziell erstellten Hochwasseralarm- und Hochwassereinsatzplänen der Kommunen - Einbinden in die Gefahrenabwehrpläne des Kreises für den Großschadensereignisfall/Katastrophenfall (Mn-ID: 05366000_20140530_04)	2013	fortlaufend	Kreis Euskirchen	Vlattener Bach; Neffelbach; Bleibach; Bergbach; Rotbach
Aufstellen und Aktualisieren von Alarm- und Einsatzplänen für den Hochwasserfall (Mn-ID: 05366044_20130716_09)	2021	fortlaufend	Zülpich	Vlattener Bach; Bleibach; Rotbach; Bergbach; Neffelbach
V11-01: Bereithaltung und Koordination notwendiger Personal- und Sachressourcen (z.B. Feuerwehr, Wasserverbände, Freiwillige) einschließlich regelmäßiger Abstimmungen.				
Landesbeschaffung: Zur Schließung von Fähigkeitslücken hat das Land insgesamt 11 leistungsfähige Systeme zur Wasserförderung beschafft. Damit verfügt jeder Regierungsbezirk über 2 Systeme sowie das Institut der Feuerwehr NRW über 1 System. (Mn-ID: Land_016)	2013	fortlaufend	IM	alle Risikogewässer NRW
V11-03: Information und Beratung zum Katastrophenschutzmanagement				
Rahmenempfehlung Evakuierung: Zur Vorbereitung und Durchführung von Evakuierungen etwa im Falle eines Hochwassers hat das IM eine entsprechende "Rahmenempfehlung Evakuierung" am 5. Juni 2018 herausgegeben. Mit der Rahmenempfehlung wurden die Katastrophenschutzbehörden in die Lage versetzt, durch entsprechende Vorplanungen die Abläufe, Aufgabenverteilung und Informationsflüsse so aufeinander abzustimmen, dass sie im Ereignisfall eine effektive und effiziente Gefahrenabwehr sicherstellen. (Mn-ID: Land_015)	2015	umgesetzt	IM	alle Risikogewässer NRW
V12-01: Ausbildung der Einsatzkräfte				
Ausbildung der Einsatzkräfte (Mn-ID: 05366044_20130429_01)	2014	fortlaufend	Zülpich	Vlattener Bach; Bleibach; Rotbach; Bergbach; Neffelbach
V12-02: Regelmäßige Übungen für den Hochwassereinsatz				
regelmäßige Übungen für den Hochwasserschutz (Mn-ID: 05366044_20130429_02)	2014	fortlaufend	Zülpich	Vlattener Bach; Bleibach; Rotbach; Bergbach; Neffelbach
V13-01: Unterstützung des kommunalen Starkregenrisikomanagements				



Maßnahmenbeschreibung	Beginn	Umsetzung	Maßnahmenträger	Risikogewässer
Unterstützung der Kommunen beim Aufbau des Starkregenrisikomanagements durch Erstellung einer Arbeitshilfe zur Erarbeitung und Umsetzung von Konzepten zum Starkregenrisikomanagement etc. (Mn-ID: Land_033)	2017	umgesetzt	MULNV	alle Risikogewässer NRW
N01-01: Dokumentation von Ereignissen und Schäden				
Auswertung von Hochwasserereignissen (Mn-ID: EV000000_20140911_04)	1993	fortlaufend	Ertverband	Vlattener Bach; Bleibach; Rotbach; Bergbach; Nef-felbach
N01-02: Evaluierung und Nachbereitung von Katastropheneinsätzen (z.B. Feuerwehreinsatzberichte)				
kontinuierliche Überprüfung der Einsatz- und Führungsstrukturen; Die auch für den Fall eines Hochwassers erstellten Landeskonzepte zur überörtlichen Hilfe in der Gefahrenabwehr werden kontinuierlich überprüft und erforderlichenfalls fortgeschrieben (Mn-ID: Land_018)	2013	fortlaufend	IM	alle Risikogewässer NRW
Evaluierung und Nachbereitung von Katastropheneinsätzen (Mn-ID: 05366000_20140530_03)	2013	fortlaufend	Kreis Euskirchen	Vlattener Bach; Neffel-bach; Bleibach; Bergbach; Rotbach
Evaluierung größerer Hochwasserereignisse; Größere Hochwasserereignisse im Land werden im Rahmen zentraler Veranstaltungen am Institut der Feuerwehr NRW nachbereitet und erforderlichenfalls wird seitens des IM nachgesteuert. (Mn-ID: Land_017)	2013	fortlaufend	IM	alle Risikogewässer NRW

IM: Ministerium des Innern des Landes Nordrhein-Westfalen

LANUV: Landesamt für Natur, Umwelt und Verbraucherschutz Nordrhein-Westfalen

MULNV: Ministerium für Umwelt, Landwirtschaft, Natur- und Verbraucherschutz des Landes Nordrhein-Westfalen